

# TATRY



5 | 2023 | cena 2,70 €, pre predplatiteľov 2,40 €



## Čo ukázal monitoring hlucháňa hôrneho?

Okrem výsledkov sčítania vám prinášame  
aj pohľad do histórie ochrany tohto druhu

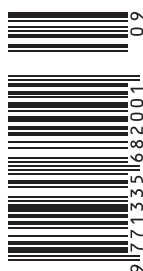
## Za hubami do botanickej záhrady

Expozícia tatranskej prírody prichádza s novinkou

## Cestou je edukácia, nie represia



Pred akými výzvami stoja  
profesionálni strážcovia v TANAP-e?

ISSN 1335-6828



## Križiak skvostný (*Aculepeira ceropegia*)

**Križiaky dostali pomenovanie podľa svojho výrazného a charakteristického vzhľadu na chrbtovej strane bruška. Sú majstrami v snovaní najkrajších sietí. Jednotlivé druhy sa dajú dokonca určiť podľa toho, ktorý z pavúčích majstrov dielo vyrobil.**

  Radoslav Michalec

Križiak skvostný je stredne veľký pavúk. Vyznačuje sa výrazným pohlavným dimorfizmom. Samička dorastá do veľkosti pätnásť až sedemnášť milimetrov, samček len do siedmich milimetrov. U nás je to pomerne bežný druh, ktorý spoznáme podľa charakteristickej bielej laločnatej

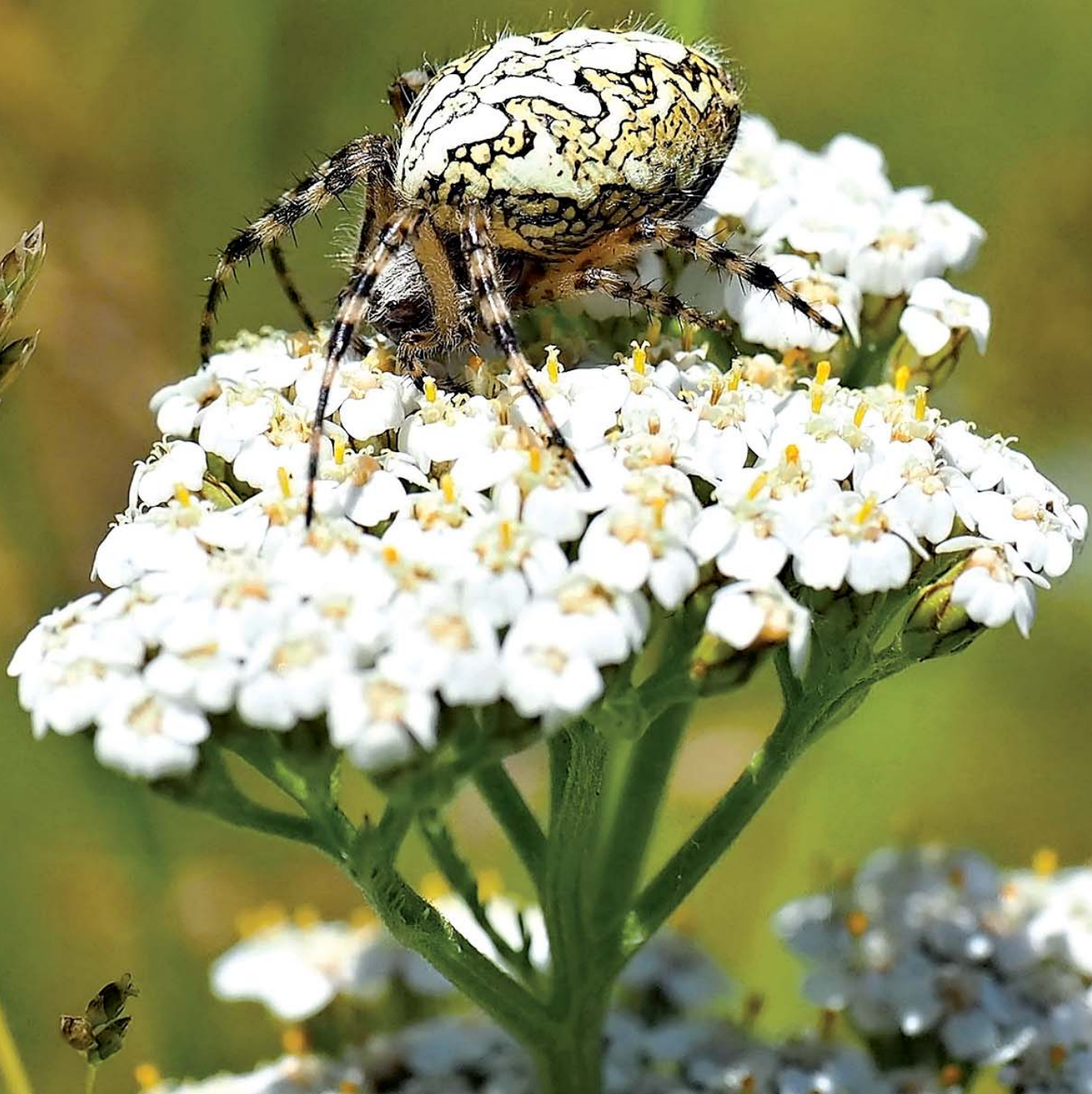
kresby na tmavom podklade. Patrí medzi naše najpestrejšie sfarbené križiaky. Rozšírený je od nížin po horské oblasti. Najhojnejšie sa vyskytuje v stredných polohách. Vyhľadáva slnečné lúčne spoločenstvá, okraje lesov a ciest.

Svoje siete si tká medzi stebkami trávy

alebo konárkami kríkov vo výške okolo pol metra nad zemou. Na ich okraji si vytvorí úkryt, ktorý ho chráni pred priamym slnkom, dažďom, predátormi a z tohto „pavučinového posedu“ zároveň kontroluje svoju sieť.

Hlavnou potravou križiaka skvostného sú muchy, drobné motýle a hmyz. V jeho sieti často skončí aj menší lúčny koník, ktorým tiež nepohrdne. Koncom leta v blízkosti svojho stanovišťa upletie samica kokón, čiže obal, v ktorom sú uložené vajíčka. Mladé križiaky sa liahnu na jeseň a prezimujú ako mláďatá.

Na svete je popísaných celkovo 3 126 druhov križiakov, z toho 51 uvádza Slovensko. ◀



# Obsah

Viete, že	2
Kamzíčatá na hniezde orla skalného	3
Mali by sme ísť cestou edukácie, nie represie	5
Belianky „rozmenil na drobné“	8
V kurze opäť Hrebienok	9
Našli možno najvyššie položené hradisko na Slovensku	10
Jubilantka pod Rysmi	13
Príhody chatára už aj knižne	15
Netypický zástupca papradí	16
Za hubami do botanickej záhrady	18
Sčítanie hlucháňa hôrneho v TANAP-e a pohľad do histórie ochrany tohto druhu	20
Narátali 816 kamzíkov	23
Vytláčajú pôvodné druhy	25
Medzi fľašami končia aj plienky	27
Vodopády Tatier XVII.	28
Centrom jeho záujmu boli Tatry	30
Vrátil sa, aby opäť zmizol	33
Získali repliku 50-tisíc rokov starej píšťalky	34
Vrátila sa späť pod Tatry	36
Krížovka	40
Fotohádanka	41

**TATRY.** Dvojmesačník o krásach tatranskej prírody, jej ochrane, starostlivosti o lesné ekosystémy, turistike, športe a cestovnom ruchu v TANAP-e. Vychádza od roku 1962. Ročník LXII.

**Vydavateľ:** Správa Tatranského národného parku so sídlom v Tatranskej Lomnici

**Adresa redakcie:**

Tatranská Lomnica 14066, 059 60 Vysoké Tatry  
tel.: +421 524 78 03 74

**e-mail:** redakcia@tanap.sk

**Redakcia:** Mgr. Martina Petránová,  
Mgr. Jana Tomalová, DiS. art.  
tel.: +421 903 987 594, +421 945 448 602

**Grafická úprava a tlač:**

Tlačiareň Kežmarok GG, s.r.o., Priekopa 21,  
060 01 Kežmarok

**Ročné predplatné v SR vo výške 14,40 € uhradíte na:**  
IBAN: SK528180000007000675288

**Predplatné v ČR:**

MediaCall, s. r. o., Vídeňská 546/55,  
639 00 Brno, tel.: +420 532 16 51 65,  
e-mail: import@mediacall.cz  
www.mediacall.cz


**Redakčná rada:** JUDr. Mgr. Peter Dzurilla, Dr.h.c., LL.M. (predseda), Ing. Pavol Majko, Ing. Peter Spitzkopf ml., Ing. Maroš Peiger, Ing. Katarína Žilkovanová, PhD., Mgr. Erika Feriancová, Ing. Juraj Majerčák, Ing. Michal Jurčo, Ing. Marián Šturcel

Nevyžiadané príspevky redakcia nevracia. Redakcia si vyhradzuje právo úpravy a skracovania materiálov, ako aj výberu titulkov a medzititulkov. Zasláním príspevku autor súhlasí so spracovaním svojich osobných údajov, ktoré týmto poskytol redakcii. Názory autorov jednotlivých článkov sa nemusia zhodovať s oficiálnym stanoviskom vydavateľa. Prevzatie textových a grafických materiálov z časopisu je dovolené len so súhlasom redakcie a pri rešpektovaní autorských práv. Redakčná uzávierka je dva týždne pred vydaním časopisu.

**Dátum vydania: 24. 8. 2023**

Evidenčné číslo: EV4596/12,  
ISSN 1335-6828, IČO 54435293



 Titulná strana  
Pavučinovec mazľavý (*Cortinarius trivialis*)  
Snímka: Maroš Peiger

Zadná strana  
Farby jesene  
Snímka: Marcel Tobis

# Viete, že...

 redakcia

V závere júna parlament neschválil zákon o turistických trasách, návrh upravoval ich značkovanie, detaily o zodpovedných osobách – „značkároch“, ako aj ich práva a povinnosti. Červená, ktorú poslanci dali navrhovanej legislatíve, znamená „nie“ i štátnemu registru turistických trás, smerovníkov a informačných miest. Zákon mal tiež vymedzovať, na ktorých úsekoch môžu sprevádzať len horskí vodcovia. K návrhu predložili aj viacero „pozměňovákov“, opakovalo sa i druhé čítanie, no bez úspechu predkladateľov.

Skončili sa vášnivé diskusie verejnosti i jej zástupcov v Národnej rade SR o budúcnosti Rainerovej chaty. Prezidentka Zuzana Čaputová totiž podpísala zákon, vďaka ktorému môže miestny chatár Peter Petras ml. získať pätnásťročný nájom útulne bez výberového konania. Pôvodný návrh zákona hovoril o možnosti odpredaja štátneho majetku súkromnej osobe a podmienky definoval tak, že i samotný predkladateľ uznal, že legislatívny zámer bol „ušitý na mieru“ len pre jednu osobu a jeho prijatie by bolo v rozpore s princípom všeobecnosti práva. Pôvodný návrh prešiel v prvom čítaní, do druhého ho však poslanci dostali už so zmenami, ktoré odpredaj preklasifikovali na dlhodobý nájom.

Bystriny v Tatrách začiatkom leta opäť oživilo rybkami, ktoré od ikry vypiplali pracovníci Strediska starostlivosti o genofond rýb vo Východnej. Zhruba 65-tisíc pstruhov potočných nasadili do tokov naprieč Tatranským národným parkom, zarybňovanie neminulo vody Oravice, Roháčskeho i Jaloveckého potoka, Belej, Bielej, Javorinky a ďalších riek, potokov a ich prítokov. Päťtisíc lipňov tymianových vypustili pracovníci strediska do Bieleho Váhu. Správa TANAP-u tak prispieva k udržiavaniu populácie pôvodných druhov rýb v národnom parku.

Zarybňovanie by malo v budúcnosti dostať novú tvár. Projekt LIFE – živé rieky totiž dáva nádej na lepšie zadefinovanie pôvodného genofondu rýb žijúcich v tatranských bystrinách. Pri nasadzovaní rýb by sa malo pracovať s ich najmenšími formami, teda s ikrami alebo rybkami v ranných štádiách, ako je napríklad plôdik. Jedince si tak od malička osvoja správanie divokých rýb. LIFE predznamenáva aj revitalizáciu Strediska starostlivosti o genofond rýb. So Správou TANAP-u vykráča na túto cestu

OZ Catch Me If You Can, obe strany to deklarovali v memorande o spolupráci.

Koncom júla sa verejnosť dozvedela výsledky Štúdie odhadu početnosti medveďa hnedého na Slovensku, ktorú zostavili vedci z Univerzity Karlovej v Prahe v spolupráci so Štátnou ochranou prírody SR. Na základe zozbieraných vzoriek trusu, tkaniva, srsti, krvi a sterov naprieč celou krajinou, ako aj modelovania veľkosti populácie, vzišlo z analýzy číslo 1 056 jedincov, v intervale spoľahlivosti medzi 1 012 až 1 275 medveďov. Priemerná úspešnosť genotypizácie dosiahla 48 percent. Výsledky poukazujú na existenciu rôznych subpopulácií. Dôležitými prekážkami pre genetický tok medzi nimi sú však diaľnica D1 a cesta E50, ktoré obmedzujú pohyb medzi územiami.

Expozícia tatranskej prírody, ktorú poznáte skôr ako botanicкую záhradu v Tatranskej Lomnici, ponúka návštevníkom šancu pocítiť na vlastných bosých nohách rôznorodé prírodné materiály. Zhruba stodvadsať metrov dlhý *Chodník cez lávku pod korunami stromov* vedie lesom, križuje potok a ako čerešnička na záver nastupuje pocitový chodníček. Zmysly, ale aj motoriku a koordináciu pohybov vám pomôžu vylepšiť šišky, žulové skalky, naplavený štrk, mach či šupinky jedle bielej.

Pomocná ruka z radov neštátnych vlastníkov lesov a dobrovoľníkov prispela k ďalším obnoveným mostíkom v územiach, ktoré nepatria štátu, a preto v nich Správe TANAP-u zákon komplikuje investície. Pozemkové spoločenstvá poskytli materiál a tiež prácu, tú zaplatila nadácia EPH. Urbárnici z Pribyliny zabezpečili dve nové premostenia v Račkovej doline, urbársky spolok z Zavrišova zasponzoroval drevo a ďalší materiál na jeden mostík v tej istej doline i na dva v Jamníckej. Urbárnici z Liptovskej Kokavy postavili dve nové premostenia na Tatranskej magistrále a dve v Jamníckej doline. O most v Žiarskej doline sa postaralo pozemkové spoločenstvo z Verternej poruby.

Cabalova lúka v Tatranskej Lomnici má nových obyvateľov – v polovici augusta tu „tanapáci“ presťahovali päť včelích rodín. Správa TANAP-u totiž plánuje lokalitu využiť pre environmentálnu výchovu, vďaka ktorej sa deti i dospelí dozvedia o živote tohto vzácneho hmyzu a o alchýmii výroby

medu. Presídleniu rodín predchádzala stavba elektrického oplôtku, ten by mal včely ochrániť pred neželanými návštevníkmi. Zamestnanci Správy TANAP-u už pracujú aj na návrhoch informačných tabúl na „Cabalovku“.

Účastníci Tradičného horolezeckého týždňa JAMES si medzi 14. a 20. augustom postavili základný tábor na Chate pri Zelenom plese. Okrem hlavného programu pod Jastrabou vežou, plného prednášok a diskusií, nechýbalo v stredu ani posedenie so seniormi na Popradskom plese. Organizátori ho využili aj na odovzdanie výročných ocenení a vyznamenaní. V sobotu účastníci „praxovali“ – liezli v Studených dolinách – a v nedeľu uzavreli 99. ročník podujatia.

Druhý rok po sebe sa zo severnej steny Malého Kežmarského štítu uvoľnila kamenná lavína do lokality, ktorou síce nevedie značený turistický chodník, no miesto s obľubou vyhľadávajú horolezci. Našťastie sa ukázalo, že živel začiatkom augusta v Doline Zeleného plesa žiadneho človeka nezasiahol, následky by totiž takmer s istotou boli fatálne. Zosuvy kamenných blokov zapríčiňuje zvetrávanie, zamrazenie a lámanie tatranskej žuly. Zatiaľ čo snehové lavíny možno predpokladať, pád tých kamenných sa nedá odhadnúť.

Horolezci z Poľska sa stal koncom júla osudným výstup zo Suchej doliny na hrebeň Veľkej Ľadovej veže, kde sa odviazal a ďalej pokračoval so spoložcom nezaisťený. Stopäťdesiatmetrový pád neprežil. Uprostred augusta sa tragicky skončil pokus ďalšieho Poliaka o výstup na Gerlach, muž spadol v Batizovskej próbe, privolaní horskí záchranári mu už však nedokázali pomôcť. Život Slovenky vyhasol koncom augusta v Západných Tatrách, žena spadla z hrebeňa Skriniarok smerom na juh, dvesto metrov dlhý pád mal pre ňu fatálne následky.

Nepálsky šerpa Pasang Dawa, ktorý je honorárnym konzulom SR v Nepále, prišiel počas leta do Vysokých Tatier. Pred siedmimi rokmi získal profesionálny horolezecký sprievodca Zlatú plaketu za významnú pomoc občanom SR počas zemetrasenia v Nepále i za organizovanie záchranných a pátracích akcií po páde lavíny. Pasang Dawa vraví, že do Tatier chodí ako milovník kopcov hľadať relax a až na veľkosti mu tatranské štíty pripadajú podobné tým v jeho rodnej krajine. ◀

# Kamzíčatá na hniezde orla skalného

Píše sa 15. jún 2023.

**Zamaskovaný „tanapák“ od rána sedí v doline, obďaleč sleduje hniezdo orla skalného (*Aquila chrysaetos*) a čaká. Tuší, že našuchorenému mláďaťu by dnes rodičia mohli priniesť niečo do žalúdka. Podvečer sa trpezlivosť vypláca – na hniezdo prilieta samec s kamzíčatom v pazúroch. Pre toto orliča však nejde o žiadnu novinku, za ostatný mesiac zakúsi kamzičinu minimálne po štvrtýkrát.**

 Jana Tomalová  
 archív Správy TANAP-u

Pracovníci Správy TANAP-u dôverne poznajú viaceré hniezdne lokality dravcov na území Tatranského národného parku. Každá zverejnená informácia o ich umiestnení a špecifikách však so sebou prináša riziko, že najväčší hniezdiaci druh dravca v Tatrách prídu vyrušovať zvedavci, alebo sa orly stanú dokonca obeťami vtácej kriminality. Na Správe TANAP-u sme sa preto rozhodli, že do útržkov života hniezdiaceho páru i mláďaťa sa pozrieme bez bližších špecifikácií. Okrem lokality ostane pre ochranu dravcov v anonymite aj zamestnanec Správy TANAP-u, ktorému sa podarilo odpozorovať etológiu miestnej orlej rodiny. Ten istý pracovník bol i svedkom toho, že príroda malému dravcovi doprial len krátky čas. Mláďa uhynulo zrejme dôsledkom predácie zhruba na prelome júna a júla.

O orloch skalných je známe, že ich potrava je nezvyčajne pestrá. Bežne lovia drobné hlodavce, obojživelníky, plazy, kuny, veverice, zajace a vtáky. Na ich hniezdach sa občas nájdu aj mladé líšky, jazvece, srnčatá, kamzíčatá alebo svište. Orly pravidelne konzumujú aj uhynuté zvieratá. Na území Tatranského národného parku je viac podrobne monitorova-

ných hniezdiacich párov orlov skalných, u ktorých nebolo nikdy zistené, že by na hniezdo ako potravu priniesli mladého kamzíka. Terénni pracovníci, ktorí sa pravidelne pohybujú vo vysokohorskom prostredí, majú občas možnosť pozorovať orly skalné pri náletoch na kamzičie čriedy s mláďatami. Kamzíčatá väčšinou zachránia dospelé kamzice, ktoré ich bránia vlastným telom. Dlhoveké orly skalné dôverne poznajú svoje teritórium a celý život sa zdokonaľujú v loveckej taktike. V lokalitách, kde sa kamzičie čriedy s mláďatami zdržiavajú pravidelne a ich počty sú vyššie, je aj pravdepodobnosť úspešného lovu vyššia. Môžeme sa len domnievať, koľko z mladých kamzikov, ktoré končia na hniezdach, orly skalné skutočne uložili, a koľko z nich uhynulo prirodzene. Opakované pozorovania konkrétneho orla skalného, ktorý prináša na hniezdo v pazúroch kamzíčatá, sú naozaj veľmi cenné.

## Dve mláďatá v priamom prenose

Keďže orly sú dlhoveké a verné svojej domovskej lokalite, samotné hniezdo bolo pre nemenovaného „tanapáka“ dôverne známe. Prvé dobré znamenie pri-

šlo ešte začiatkom roka – zásunbné lety i párenie naznačovali, že hniezdny rok sa znova zopakuje. Vlni známy pár úspešne vyhniedzil, na jeseň bolo vidieť lietať s rodičmi aj ich potomka. Niektoré roky dvojica orlov v danej lokalite nehniedzila vôbec a v niektorých sa zasa nepodarilo potvrdiť, že by vyviedla mladé.

Dobrym signálom bolo i udržiavanie hniezd, do ktorých prinášali samec so samecovicou na jar vetvičky a ďalší „stavebný“ materiál. Orlí pár si totiž chystá a udržiava na skalách či jedliach viaceré hniezda súčasne. Až tesne pred znáškou sa rozhodne, ktorému dá prednosť, stará sa už len o to vybrané a ostatné zanechá. Skúsený pozorovateľ preto nemal problém ho identifikovať. Navyše, orly si vybrali miesto, ktoré sa dalo pomerne s prehľadom sledovať pomocou kvalitného ďalekohľadu. Najprv však musel náš kolega prečkať mimoriadne háklivé obdobie sedenia na znáške. Dravec ju totiž môžu zanechať aj pri zdanlivo nepatrnom vyrušovaní.

## Pozoroval prílety s kamzíčatami

Do hniezdnej lokality zablúdila v druhej májovej dekáde skupina turistov so psom,



na ktorú orly reagovali vyplašeným lietanim. Kontrola hniezda vtedy nemala zmysel, naopak, pohyb ďalšieho človeka by mohol situácii len pridať. Našťastie, ako sa ukázalo pri pozorovaní 22. mája, orlíča bolo minimálne týždeň vyliahnuté a na rozdiel od vajec, mláďa už orly nezvyknú opustiť. „Samica vtedy akurát chránila mladé pred slnkom, zbadal som jednu kamzičiu nohu a pozostatky srsti.

Mladé i rodičia sa hostili kamzičinou,“ hovorí pozorovateľ z radov pracovníkov Správy TANAP-u o pozostatkoch prvého kamzičáča v hniezde. Ďalšie mláďatko sa mu podarilo zaznamenať hneď na ďalší deň: „Z diaľky bolo vidno, že niečo niesli, a z miesta, ktoré núka dobrý výhľad, som videl na hniezde celé kamziča.“ Na záver mesiaca, 30. mája, sa podarilo priamo pozorovať, ako samec niesol v pazúroch

opäť kamziča. Počas letu na rodičovský pár útočil sokol myšiari (*Falco tinnunculus*), podobným atakom musia orly čeliť často. Ďalšie vzácne pozorovanie sa podarilo o necelý týždeň, 15. júna. „V hniezde nebola žiadna potrava, snažil som sa byť preto na mieste čo najdlhšie, zotrval som celý deň a podarilo sa. Nafilmoval som prílet samca, ktorý doniesol kamzika rovno k orlíčaťu. To bolo posledné fyzické pozorovanie mláďaťa na hniezde,“ zhŕňa vytrvalý sledovateľ, ktorému sa podarilo zaznamenať menu mláďaťa orla skalného.

### Otec je obetavým lovcem

Orlí rodičia svojim mláďatám zväčša donášajú vtáky, svište, zajace, kuny či líšky, niekedy i kamzičatá. Práve na tie si evidentne trúfa „náš“ bojovný samec, ktorý prioritne zabezpečuje potravu pre mláďa i samicu, hoci aj ona je veľmi šikovnou lovkynou. „Tento samec je „blondiak“ – so svetlým sfarbením peria, krásny, ostrieľaný, skúsený lovec. Púšťa sa do silnej koristi ako kamzíky, musí nielenže chytiť pomerne ťažkého tvora, ale i zvládnuť útoky chrániacich matiek a čeliť prípadným pádom. Počas toho posledného pozorovania som videl, ako samec neuveriteľne vybalansoval a pristál s úlovkom na hniezde. Keď priniesol potravu, pozdravil mláďa, vyletel, nechal priestor samici, tá hneď priletela a začala mláďa kŕmiť. Je oveľa väčšia, tmavšia, zväčša stráži hniezdo a odoláva útoku sokolov,“ popisuje orlí pár pracovník správy národného parku.

Samec priniesol vo svojich pazúroch na hniezdo prinajmenšom štyri kamzičatá za jediný mesiac. Nemusí to byť však finálne číslo. Napríklad medzi posledným pozorovaním hniezda a smrťou orlíčaťa prešli zhruba dva týždne. V tom čase boli kamzičatá ešte stále dosť malé na to, aby ich samec dokázal uloviť. Okrem kamzíkov a ich zbytkov na hniezde nechýbali ani zvyšky holuba či drobných živočíchov.

### Osudnou sa mu zrejme stala predácia

Presne 11. júla už pracovník Správy TANAP-u orlíčaťko nevidel. So zlým tušením prehladal miesta v okolí a najhorší scenár sa potvrdil. Našiel uhynuté mláďa, približne dva týždne po smrti. Príčinu už presne nestanoví nik, no zoológovia Správy TANAP-u sa zhodujú, že s najväčšou pravdepodobnosťou má orlíča na svedomí prirodzená predácia.

Zákony prírody sú neúprosné, orly o mláďatá prichádzajú. No tieto straty si aj pamätajú. Je pravdepodobné, že v budúcnosti už toto hniezdo neobsadia. Ale to ukáže až čas. ◀



Opakované pozorovania konkrétneho orla, ktorý v pazúroch prináša na hniezdo mláďa kamzika vrchovského tatranského (*Rupicapra rupicapra tatrica*), sú vzácne.



Úhyn orlíčaťa pravdepodobne spôsobila predácia.

# Mali by sme ísť cestou edukácie, nie represie

**Chce docieľiť, aby návštevníci nepovažovali strážcov za policajtov, ale vnímali ich ako advokátov prírody, ktorí im pomôžu zorientovať sa v spleti pravidiel a zákonov platných na území národného parku. Represiu považuje za krajné riešenie, prednosť dáva prevencii, ktorej neodmysliteľnou súčasťou by mala byť predovšetkým osveta. „Práve edukácia je cesta, ako eliminovať porušovanie platných predpisov na úseku ochrany prírody,“ prízvukuje Róbert Javorský, vedúci oddelenia strážnej služby Správy Tatranského národného parku so sídlom v Tatranskej Lomnici. V rozhovore sa s nami podelil nielen o svoje názory na úlohu a postavenie strážcov v chránených územiach, ale pridal aj skúsenosti a zážitky z terénu.**

**📍 Martina Petránová 📷 autorka, Jozef Pilát a archív Róberta Javorského**

**Pravdupovediac, väčšina ľudí strážcov chránených území vníma ako policajtov, ktorých hlavnou náplňou práce je striechnúť na prešľapy turistov. To nie je pre vás zvlášť dobrá vizitka.**

Podobne ako u nás aj inde vo svete sú strážcovia neodmysliteľnou súčasťou chráneného územia. Zvyknú byť takou prvou kontaktnou osobou, ktorú návštevníci vidia, alebo – lepšie povedané – mali by vidieť v národnom parku či chránenej krajinej oblasti. Mali by byť stále po ruke, vedieť ľuďom poradiť, pomôcť, dať im relevantné informácie o tom, ako sa v tomto vzácnom prostredí majú správať. Práve edukačná činnosť by mala byť tým základom a až potom sú tu ďalšie úlohy, ktoré vyplývajú z potrieb daného územia, pretože každý z národných parkov má svoje špecifiká, vlastné problémy či rozbehnuté projekty. Ale aby som odpovedal na otázku, je pravda, že veľa ľudí nás vníma ako policajtov, no mojím cieľom je dosiahnuť, aby strážcu návštevníci považovali skôr za vzdelávací prvok v národnom parku, pretože si myslím, že práve edukácia je cesta, ako eliminovať porušovanie platných predpisov na úseku ochrany prírody.

**Budme konkrétnejší. Čo všetko má teda v náplni práce profesionálny strážca Tatranského národného parku? Ako vyzerá jeho bežný deň?**

Pracovný čas je oficiálne síce stanove-

ný od siedmej do pätnástej hodiny, avšak máme pružnú pracovnú dobu, lebo toto nie je práca, ktorá by sa dala robiť striktno od-do. Niekedy treba ísť do terénu aj o piatej ráno, stáva sa, že potiahneme do večera. V praxi to však, zjednodušene povedané, funguje tak, že si urobíme týždenný plán a von sa ide podľa rozpisu. Každý strážca má pridelený svoj úsek, svoju dolinu, kde vykonáva strážnu službu. Od rána sa pohybuje najmä medzi turistami po turistických chodníkoch, ale videný by mal byť i mimo nich, keďže v Tatrách máme aj lokality určené na aktivity ako napríklad horolezectvo, skialpinizmus či vodáctvo. Strážca by mal odkontrolovať, či človek, ktorý sa pohybuje mimo turistických chodníkov, má na to aj oprávnenie, jednoducho dozrieť na to, či sú dodržané pravidlá, ktoré platia na danom území. Na konci dňa urobí záznam, v ktorom uvedie, čo zaujímavé videl, čo všetko riešil, prípadne aké pokuty udelil. Za nepriaznivého počasia sa väčšine venujeme kancelárskej práci, čiže vyplňame evidenčné karty, robíme záznamy z priestupkov, vyhodnocujeme dáta

z fotopascí... Ale nie je vylúčené, že nás stretnete aj v teréne, pretože nepísané pravidlo je, že strážca nepozná zlé počasie, len zlé oblečenie. Osobne si myslím, že by mal byť vonku sedem dní v týždni, keďže je to taká prvá kontaktná osoba v chránenom území, ktorá by mala byť schopná návštevníkom poskytnúť relevantné informácie. Aj preto by mal v prvom rade veľmi dobre ovládať miestopis, poznať úsek, v ktorom sa pohybuje. Nie je to ťažká práca, hoci je pravda, že v Tatranskom národnom parku v porovnaní s inými parkami či chránenými územiami je nevyhnutná dobrá fyzická kondícia, keďže strážcovia sa neraz pohybujú aj v dosť exponovanom vysokohorskom teréne.

**Aké predpoklady musí človek splniť, ak sa chce stať strážcom?**

Je potrebné rozlišovať medzi profesionálmi a dobrovoľníkmi, medzi ktorými sú ľudia rôznych profesií. Spája ich láska k prírode a chuť nejako pomôcť popri svojej práci. Pôvodne nám mali pomáhať hlavne cez víkendy, keď v teréne nebol dostatok profesionálov, no postupne sa to dostalo na takú úroveň, že dnes má dobrovoľná a profesionálna stráž prírody rovnaké právomoci. Myslím si, že to nie je správne, keďže profesionál musí prejsť nejakým sitom pri výberovom konaní, musí mať minimálne stredoškolské vzdelanie ideálne prírodovedného zamerania, ovládať miestopis a splniť aj ďalšie podmienky, ktoré si stanoví jeho budúci zamestnávateľ. Skôr by som bol za to, aby sa posilnili rady profesionálnych strážcov a podobne, ako je tomu dnes v Poľsku, dostal väčší priestor tzv. voluntarizmus. Čiže v teréne by sme využívali dobrovoľníkov z radov miestnych ľudí, ktorí dlhé roky pôsobia napríklad v Slovenskom zväze ochrancov prírody a krajiny, toto územie skutočne poznajú a dokážu návštevníkom poradiť. Pochopiteľne nemali by také kompetencie ako profesionálni strážcovia, ale vedeli by turistov usmerniť, dať im re-



levantné informácie. To je dosť podstatné, lebo chýba osвета. Aj ja vždy vravím strážcom, že skôr sa treba s ľuďmi porozprávať, dohovoriť im, než veci riešiť nejakou vysokou pokutou.

### Niekedy to však zrejme inak nejde...

Je pravda, že poväčšine si pokutu dotyčný vynúti sám tým, ako sa správa. V dnešnej dobe internetu si najmä mladí ľudia myslia, že môžu všetko, keď je sloboda a demokracia. Hoci som zástancom toho, že dohovoriť a vysvetliť je lepšia cesta, ak niekto začne byť arogantný a hrubý, tak aj naše správanie sa zmení a prídu na rad i pokutové bločky. Ľuďom neraz chýba pokora. Nevážia si, že sa vôbec môžu pohybovať v tomto vzácnom území. Ak nemajú k nemu úctu a nerešpektujú platné pravidlá, tak sa musíme s nimi porátať aj cez pokutu. Keď človek sklopí hlavu, uzná si chybu, vieme byť ústretoví, samozrejme, závisí to od závažnosti a rozsahu priestupku. Je zaujímavé, že pri spoločných službách s poľskými strážcami som sa na severnej strane Tatier až s takou aroganciou nestretol. Tam stačilo gesto strážcu a ľudia už vedeli, čo majú robiť.

### Čím to je?

Zrejme to bude dlhodobým budovaním si vážnosti. K tomu prispela aj poľská televízia, ktorá pred časom natočila dokumentárny seriál o práci strážcov. V priebehu

dvoch rokov bolo odvysielaných niekoľko dielov o ich činnosti, takže ľudia mali možnosť presne vidieť, čo robia a s čím všetkým sa v národnom parku stretávajú. Je zrejme, že to u divákov zarezonovalo. Keď som bol nedávno v spoločnej službe s poľskými kolegami, turisti sa im zdravili, oslovovali ich po mene, hovorili, že ich videli v telke. Seriál spopularizoval nielen prácu profesionálnych strážcov, ale i poľské Tatry. Asi aj to im pomohlo vybudovať si rešpekt v štyridsaťmiliónovom Poľsku. U nás, na Slovensku, sa veľmi málo hovorí o činnosti strážcov, na rozdiel od našich severných susedov neboli doteraz ani tak viditeľní v teréne.

### Kolko profesionálnych strážcov vlastne pôsobí v Tatranskom národnom parku? Dokázate bez problémov vykryť také rozsiahle územie?

Rovno odpovedám, že nie. Kedysi bol počet strážcov stanovený na základe výmery a náročnosti vysokohorského terénu, dnes má každý strážca svoj úsek s obrovskou rozlohou a musí zvládať množstvo úloh vyplývajúcich z potrieb parku. Momentálne je nás šesťnásť, avšak na rozdiel od minulosti sa naša činnosť rozšírila aj na kompetenčné územia, ktoré tiež treba strážiť. Takže strážca, ktorý by mal byť hlavne vo vysokohorskom prostredí, kde je gro ochrany, je veľakrát vyslaný riešiť rôzne priestupky do lokalít v podhorí. Keby sme vykryvali len doliny, tak by sa to dalo, ale

tým, že musíme ustrážiť aj rozsiahle územie pod Cestou slobody, je to záťaž. Možno takých päť, šesť strážcov by sa nám ešte zišlo, aby sme bez problémov obsiahli nielen vysokohorskú časť, ktorá je neustále atakovaná návštevníkmi, ale aj podhorie.

### Aké sú najčastejšie prehrešky?

Aktuálne riešime najmä pohyb mimo značených turistických chodníkov, bivakovanie a zber lesných plodov. V zime je to pohyb na lyžiach mimo vyznačených areálov pre vykonávanie skialpinizmu. Spektrum porušení je však rôznorodé. Naša práca je nielen pestrá, ale občas aj poriadne akčná.

### Nepochybujem, že o vypäté či kuriózne situácie nie je núdza...

Z výhovoriek návštevníkov by sa dala napísať už aj kniha. Bežne počúvame odpovede, že zabľúdili a keď sa opýtame, kam mali namierené, tak zistíme, že sme ich „vymákli“ presne na mieste, kde chceli ísť a nechtiac sa preriekli. Stáva sa, že ľudia sa pred nami snažia ukryť, myslia si, že ich nevidíme. Aj minule ležali v lesíku ako prikutí k zemi, svietili im len tenisky. Výnimočné nie sú ani výhovorky, ktoré sú často až absurdné. Niektorých odhalíte hneď, iných treba vedieť čítať, keďže sú takí prefíkaní, že sa už naučili dobre klamať. Najlepší bol jeden čučoriedkár, ktorý chodil ako agronóm v bielych čizmách. Už sme ho poznali. Vtedy rástli hříby a keď nás videl, rýchlo si ľahol, no čizmy mu trčali. Nedalo sa to prehliadnuť. Keď sme k nemu podišli a opýtali sa, čo tu robí, tak odpovedal, že oddychuje. Skontrolovali sme mu ruksak a našli kýblik plný hříbov. Alebo takí zbierači čučoriedok. Modrí sú od hlavy po päty a budú vás presviedčať, že sú len na turistike. Najväčším trestom pre nich je, keď im dáme všetko vysypať a ponecháme to na mieste pre zver.

### Nedávno ste rozbehli spoločné služby s poľskými strážcami. Aká je odozva?

Myslím si, že celkom pozitívna. Už sa nám stalo, že ľudia nám dokonca poďakovali, keď sme im vysvetlili, aký význam má dodržiavať pravidlá platné na území národného parku. Gro turistov v Tatrách je práve z Poľska a niekedy nastanú situácie, keď im treba niečo podrobnejšie vysvetliť, takže vieme si aj v tomto smere navzájom pomôcť. Prvotná myšlienka spolupracovať s poľskými kolegami vznikla niekedy na jar. I keď nás delí hranica, strážime predsa jedno územie, ktoré je rovnako vzácne na jednej aj na druhej strane. Dohodli sme sa na posilnení hraničných kontrol, keďže viaceré turistické chodníky zo Slovenska či Poľska končia na spoločnej „čiare“ a veľa turistov aj horolezcov zachádza práve po tých hrebeňových hraničných hranách







na susedné územie. Obe krajiny sú síce v Európskej únii, ale riešenie priestupkov či vymáhanie pokút za porušenie pravidiel je efektívnejšie vďaka vzájomnej spolupráci. Mám pocit, že u ľudí to vzbudzuje rešpekt, keď vidia, že strážcovia z oboch krajín sú jednotní. Navyše, je nás konečne viac vidieť aj cez víkendy, kedy zvykol byť pohyb strážcov v teréne minimálny. Opäť však zopakujem, že naším cieľom nie je ľudí pokutovať, hoci aj to sa deje, naša práca by mala byť hlavne o tej edukačnej činnosti, pretože, ako som už spomínal, práve vzdelávanie je cesta, ako eliminovať porušovanie pravidiel v národnom parku.

**Nie tak dávno zdvihol strážcov zo stoličiek návrh zákona o turistických trasách, ktorý rátať s tým, že ich po novom bude zastrešovať Slovenská inšpekcia životného prostredia. Voči týmto plánom sa väčšina z nich rázne ohradila, spísali ste dokonca aj petíciu. Prečo vám bol tento krok, takpovediac, proti srsti?**

Myslím si, že profesionálnych strážcov by mali usmerňovať výlučne chránené územia, ktoré sú ich zamestnávateľom. Ak by v parlamente prešiel pozmeňujúci návrh, znamenalo by to, že správy národných parkov či chránených krajinných oblastí by s inšpekciou už len spolupracovali podľa jej požiadaviek. Strážcovia by ostali pritom súčasťou štruktúry daného chráneného územia, ale dirigoval by ich niekto iný. Neviem si predstaviť, ako by to fungovalo. Aj to svedčí o tom, že mnoho kompetentných nevie, o čom je práca strážcu v teréne. Nemal by byť len policajtom, ktorý striehne na priestupky. Je tu celá škála úloh, ktoré plní – od edukačnej činnosti cez informovanie návštevníkov až po úlohy vyplývajúce z potrieb chráneného územia. Každý národný park má nastavené nejaké projekty, strážcovia pomáhajú monitorovať vzácne druhy rastlín či živočíchov. U nás sa napríklad zapájame do rátania kamzíkov, nedávno sme asisto-

vali pri monitoringu lesných kurovitých vtákov, každý rok je spočítanie turistov vo vysokohorskom prostredí, netreba zabúdať ani na rôzne manažmentové úlohy s cieľom revitalizovať toto vzácne územie. Obmedzenie našej pracovnej činnosti výlučne na kontrolnú činnosť a ukládanie pokút nie je cesta, ktorou by sme sa mali uberať. Urobím všetko preto, aby sme ostali súčasťou štruktúry Tatranského národného parku, aj keby sme mali stratiť výkon stráže prírody. Osobne si viem predstaviť i čisto edukačnú činnosť bez toho, aby som nosil nejaký obušok, pištoľ a pokutové bločky.

**Aký je teda ideálny model či skôr tvoja predstava fungovania strážcov v Tatranskom národnom parku?**

Trošku „poškúlim“ po poľskom Tatranskom Parku Narodowom, hoci – paradoxne – keď vznikali národné parky v okolitých štátoch, ten náš bol pre ostatné príkladom toho, ako by to malo fungovať. Až do roku 1996 patril strážca do jeho

štruktúry, mal svoj odznak, preukaz a bol ozaj rešpektovaný. Poliari sa vtedy inšpirovali nami, dnes by to mohlo byť opačne. Síce ani tam to nie je celkom jednoduché, keďže majú dve zložky – službu parkovu a stráž parkovu, ktoré by som rád videl zjednotené. Strážcovia sú tam skôr ako taká pohotovostná jednotka, oproti službe majú viac právomocí, ale vidieť, že jedni i druhí sa na nedostatok rešpektu nemôžu sťažovať. Ľudia ich v teréne inak vnímajú aj vďaka uniformám, obracajú sa na nich s otázkami či žiadosťami o pomoc, vedia, že od nich dostanú relevantné informácie. Vidno, že sú tu pre návštevníkov. Bol by som rád, keby to bolo rovnako aj u nás. Aby strážca bol pre ľudí skôr vzorom a učiteľom. Jasné, občas treba zvrátiť obočie, ale to by mali byť len výnimočné prípady. Aj vo svete je strážca vnímaný ako človek, ktorý sa s vami porozpráva, ktorý vám veci vysvetlí. Nemá zmysel byť militantný, chceme byť skôr ľudskí. Nemá to byť o tom, že uniformu si automaticky spojíte s káraním a pokutou.

## Kto je Róbert Javorský?

Od januára šéfuje Oddeleniu strážnej služby Správy Tatranského národného parku so sídlom v Tatranskej Lomnici, čitateľom časopisu TATRY je známy ako autor viacerých článkov o strážcoch či národných parkoch v rôznych kútoch sveta. Absolvent strednej lesníckej školy v Bijacovciach nastúpil ako strážca do služieb niekdajšej Správy Tatranského národného parku v roku 1986. Jeho pôsobiskom bol ochranný obvod Smokovce. Rady „tanapákov“ na rovné dve desaťročia opustil v roku 2003. Medzitým bol na voľnej nohe a od roku 2006 pracoval ako strážca Národného parku Slovenský raj, ktorý považuje za svoju srdcovku, keďže pochádza z neďalekého Spišského Štiavniku. Skúsenosti zbieral aj ako člen Slovenského zväzu ochrancov prírody a krajiny, ako profesionál neskôr vstúpil do Asociácie strážcov chránených území Slovenska a dnes pôsobí v jej výbore. Za členskú krajinu sa zúčastňuje aktivít Medzinárodnej federácie strážcov (IRF), ktorá zastupuje strážcov na všetkých kontinentoch. Nechýbal na svetových stretnutiach, kde sa prezentujú národné parky a práca strážcov. Posledných sedem rokov sú v centre jeho záujmu najmä chránené územia v Rusku, vo svojom voľnom čase však prešiel aj ďalšie národné parky v Európe, Ázii či Oceánii.



Strážcovia sa v prvom rade snažia previnilcom dohovoriť, represiu vnímajú ako krajnú možnosť.

Ako člen vedenia Asociácie strážcov chránených území Slovenska, ktorá združuje profesionálov i dobrovoľníkov, máš istotne prehľad o tom, aké úlohy plnia strážcovia v iných národných parkoch – či už u nás alebo v zahraničí. Držíte sa nejakého osvedčeného vzoru?

Keby sme naše národné parky porovnali so svetovými, tak spoločné máme to, že ako strážcovia chránime nejaké územie, v ktorom sme aj fyzicky prítomní. Zjednodušene sa dá povedať, že poslanie máme všetci rovnaké, avšak – ako som už spomínal – každý park má svoje špecifiká. V Afrike či Ázii stále funguje nelegálny obchod

so vzácnymi živočíchmi, čiže pozornosť strážcov sa prioritne sústreďuje na tento problém. Neraz im ide doslova o život, často sa dostávajú do stretov s pytlákmi. My to máme v porovnaní s nimi fakt jednoduché a asi nikto z nás by nenechal. Európske a americké národné parky sú zamerané na turizmus, pytlactvo a podobné nešváry tam už vymizli, takže sa môžeme sústrediť na kontrolu dodržiavania pravidiel zo strany návštevníkov a ďalšie úlohy. Náš cieľ, nech už sme kdekolvek na svete, je úplne rovnaký. Všetci sme takými advokátmi prírody, prakticky rozprávame za zvieratá a rastliny, ktoré sa samy nevedia brá-

niť, sme doslova ich obhajcami v priamom prenose. Tlmočíme ich potreby do ľudskej reči a snažíme sa, aby návštevníci pochopili, prečo má význam dodržiavať pravidlá na území národného parku.

**Všimla som si, že sa vyhýbaš spojeniu stráž prírody, ktoré pozná zákon, a skôr preferuješ slovíčko strážca. Je v tom nejaký rozdiel?**

Dnes v ušiach ľudí rezonujú dva názvy. Jeden je ranger, teda strážca, v rôznych jazykových mutáciách ako persóna, ktorá vykonáva činnosť vyplývajúcu z potrieb národného parku a druhý, spomínaná stráž prírody, ktorý už máme zakotvený aj v zákone. Nehovorím, že je to zlé, ale evokuje to skôr nejaký spolok a osobne by som bol rád, keby sa používal skôr termín strážca. Spojenie stráž prírody v minulosti označovalo dobrovoľníkov, ktorí zo zákona dostali určité kompetencie, ale pôvodne mali byť len akýmisi pomocníkmi. Neskôr sa týmto pojmom zastrešili aj profesionálni strážcovia a dnes je skutočnosť taká, že všetci majú rovnaké právomoci, čo – ako som už spomínal – nepokladám za správne. Vážim si prácu niektorých dobrovoľníkov, no predsa len ten profesionál má intenzívnejší kontakt s chráneným územím. Nehovoriac o tom, že by mal byť aj niečím viac než akousi políciou v prírode. Tak, ako je to všade vo svete. ◀

## Belianky „rozmenil na drobné“

📍 Jana Tomalová

Po publikáciách *Tatry z chodníka* a *Tatranské plesá* – známe a neznáme sa do predaja dostal najnovší počín z pera Jozefa Gurníka. Tentoraz stmelil svoje poznatky, lezecké skúsenosti i informácie z historických prameňov do knihy *Beliansky Tatry*. Väčšina turistov v tomto rozkvitnutom kúte Tatranského národného parku pozná len zopár hlavných vrcholov ako Muráň, Havran, Ždiarska vidla, Hlúpy, možno i Faixovu poľanu alebo Monkovu dolinu. Publikácia však čitateľa zavedie do najrôznejších a pre väčšinu nepoznaných zákutí „Belianok“. Mimochodom, v súvislosti s Belianskymi Tatrami sa už čitatelia TATIER stretli s menom Jozef Gurník v našom seriáli *Tatry z chodníka*.

Autor po úvodných informáciách nachvíľu pomyselne odovzdáva slovo Andrejovi Novákovi v kapitole Mätúce názvy v Belianskych Tatrách, ktorých pôvodné pomenovania sa stratili v preklade zo spišsko-nemeckého dialektu či skomolením. Ďalej sa prelistujete na stránky s opismi dolín zväčša ležiacich na severnej strane pohoria a Gurník nezabudol ani na jaskyne, po ktorých prichádza na rad názvoslovie Belianskych Tatier. Nájdete v ňom 249 pomenovaní sediel, vrcholov a útvarov v hlavnom hrebeni smerom od západu na východ s udanou nadmorskou výškou, alternatívnymi názvami, poľským prekladom a krátkym opisom. Všetky objekty autor zakomponoval aj do panorám, ktoré vám pomôžu zorientovať sa v terénnych súvislostiach.

Súčasťou knihy sa stal i štvorjazyčný topografický slovník Belianskych Tatier na základe podkladov od Witolda Henry-



ka Paryského, do ktorých autor postupne zapracovával vlastné zistenia, slovenské špecifiká a výsledky jazykových konzultácií. Resultátom je slovensko-poľsko-nemecko-maďarská mozaika topografických údajov z hlavného hrebeňa „Belianok“. Nechýbajú zábery rastlín a živočíchov, ktoré sa vyskytujú v Belianskych Tatrách, ani snímky chat ležiacich v tejto lokalite.

Keďže knihy, archívy i samotné Tatry sú nevysychajúcim prameňom nových poznatkov, autor priznáva, že pri jednotlivých heslách mohlo dôjsť aj k istým nepresnostiam. Napriek tomu ponúka publikácia z vydavateľstva TATRPLAN milovníkovi hôr výbornú možnosť nahliadnuť do oblastí, ktoré sú pre ochranu prírody vylúčené zo siete turistických chodníkov. ◀

# V kurze opäť Hrebienok

**Najnavštevovanejším miestom v Tatranskom národnom parku bol podľa výsledkov ostatnej inventúry turistov Hrebienok, kde v tretí augustový utorok zavítalo 5 146 turistov.**

**Vysokohorským prostredím ich za jediný deň pešo alebo na bicykli prešlo celkovo 27 216.**

  **Martina Petránová**

Hrebienok tak jednoznačne obhájil svoje vlaňajšie prvenstvo. Zo Starého Smokovca sa tam vyviezlo lanovkou 3 607 návštevníkov, ďalších 1 482 vyšlo hore po vlastných a 57 uprednostnilo bicykel. V štatistikách pribudlo tiež 23 psov. Len pre porovnanie, minulý rok do tejto lokality zavítalo dokopy 3 999 turistov a 37 cyklistov. Spolu s nimi zaregistrovali 11 psov.

Druhú priečku v rebríčku návštevnosti obsadilo aj tento rok Popradské pleso, kam si to namierilo 4 784 turistov, z nich 2 724 kráčalo po červeno značenom turistickom chodníku zo Štrbského Plesa, zvyšok dal prednosť asfaltovej ceste od železničnej zastávky. Ďalších 126 sa k Popradskému plesu vyviezlo na bicykli. Z oboch smerov zaregistrovali dokopy 76 psov.

V kurze bolo i Skalnate pleso, ktoré si za svoj cieľ či medzizastávku zvolilo 3 210 ľudí, z nich sa 2 878 vyviezlo hore lanovkou. Z Tatranskej Lomnice sa do Skalnatej doliny vydalo aj 33 cyklistov a dva psy. Sedačka zo Štrbského Plesa na Solisko vyviezla tentokrát 1 499 pasažierov, ďalších 197 vyšlo po vlastných. Spolu s nimi zaevidovali päť psov.

Spomedzi dvojice sledovaných vrcholov si prvenstvo už tradične udržali Rysy, na ktoré z oboch strán Tatier vystúpilo dokopy 1 976 turistov, čo je o 788 viac ako vlani. Na Kriváň mierilo 757 návštevníkov, minulý rok ho zdolali 566. Aj v štatistikách štvornohých návštevníkov vedú Rysy, na vrchol ktorých vyšla trojica psov. Na Kriváni stáli dvaja.

V oravskej časti Západných Tatier turisti vyhľadávali najmä Roháčsku dolinu. V deň spočítania sa ňou prešlo 1 281 peších návštevníkov, 41 cyklistov a 29 psov. Len pre porovnanie, vlani to bolo 1 182 peších, 52 cyklistov a 17 psov. Tichú dolinu si tentokrát zvolilo 266 turistov, 42 cyklistov a 14 psov. Lanovka na Brestovú prepravila 440 pasažierov, ďalších 193 návštevníkov sa spoľahlo na svoje nohy. Okrem nich zaevidovali jedného psa.

Do liptovských dolín zavítalo celkovo 938 peších a 94 cyklistov. Spolu s nimi sa v sčítacích hárkoch ocitlo aj 44 psov. Vlani

si ich za cieľ svojho výletu vybralo 724 peších turistov, 107 cyklistov a 31 psov. Najviac ľudí prešlo rovnako ako minulý rok Žiarskou dolinou. Kým vtedy tam v deň



V tretí augustový utorok narátali vo vysokohorskom prostredí Tatranského národného parku takmer tridsaťtisíc návštevníkov.

spočítania narátali 429 pešiakov, 55 cyklistov a 10 psov, teraz do štatistik pribudlo 567 turistov, 54 cyklistov a 23 psov.

Medzi cyklistami sa najväčšej obľube tešila trasa z Tatranskej Polianky na Sliezsky dom, ktorý si za cieľ svojej cyklotúry zvolilo 156 návštevníkov, z nich 74 vsadilo na e-biky. Na Popradské pleso šliapalo tentokrát 126 cyklistov, Tichú dolinu zo sedla bicykla spoznávalo 121 návštevníkov a Kôprová dolina prilákala 103 bajkerov. Celkovo sa po Tatranskom národnom parku pohybovalo 935 cyklistov, z toho 385 na e-bikoch. Minulý rok to bolo 885 cyklistov, z nich 316 využilo e-biky.

Psičkári si aj tento rok vybrali najmä oblasť Popradského plesa, kde presne tak ako vlani narátali 76 psov. Dokopy ich v štatistikách pribudlo 321, minulý rok v Tatranskom národnom parku napočítali 282 štvornohých turistov.

„Už na prvý pohľad bolo evidentné, že

o turistov určite nebude núdz, čo nás však osobitne zaujímalo, bol práve počet psov. Pravdupovediac, boli sme zvedaví, či sa diskusia o pripravovaných obmedzeniach vstupu so psom do národného parku nejakým spôsobom odrazí aj vo výsledkoch tohtoročného spočítania návštevníkov. Zdá sa, ako keby ľudia chceli využiť ešte poslednú príležitosť, že môžu zobrať svojich psíkov do vysokohorského prostredia bez akýchkoľvek zákazov,“ konštatoval riaditeľ Správy Tatranského národného parku so sídlom v Tatranskej Lomnici Pavol Majko.

Návštevnosť vysokohorského prostredia evidujú v najstaršom slovenskom národnom parku od roku 1972. Vďaka získaným údajom má správca územia prehľad nielen o tom, aká je zaťaženosť jednotlivých lokalít, ale dáta mu slúžia ako podklad aj pri plánovaní prostriedkov na údržbu turistickú a informačnú sieť.

V polstoročnej histórii spočítania prešlo vysokohorským prostredím najviac turistov za jediný deň v roku 2020. V sčítacích hárkoch vtedy pribudlo 30 232 čiarok. Dovtedy si rekord držal rok 1980, keď v Tatrách narátali 26 520 turistov. Naopak, najmenej ich bolo v roku 2012. V deň spočítania ich pre nepriaznivé počasie zaevidovali „iba“ 7 660, čo jasne vypovedá o tom, že dennú návštevnosť výrazne ovplyvňuje práve tento fenomén. Len pre zaujímavosť, vlaňajšia inventúra priniesla číslo 23 287, tento rok „padla“ druhá najvyššia cifra. ◀



# Našli možno najvyššie položené hradisko na Slovensku

Kopec nad Tatranskou Lesnou ešte do leta pred zrakom odbornej i laickej verejnosti ukrýval hradisko s rozsiahlym dvojitém valovým opevnením. Archeológovia najprv odhadovali, že lokalita si pamätala výhradne stredovekého človeka, nálezy však prezrádzajú, že datovanie sa na časovej priamke pravdepodobne posunie vľavo, na koniec starého letopočtu – do obdobia púchovskej kultúry, možno predpúchovského horizontu. Hradisko leží v nadmorskej výške zhruba 1 030 metrov, na mape Slovenska tak ide o jedno z najvyššie položených hradísk z týchto období, ak nie dokonca najvyššie.

📍 Jana Tomalová 📷 autorka a Marián Soják

Pri jeho hľadaní podali archeológom pomocnú ruku LIDAR-ové snímky. Digitálne modely vo webovej aplikácii ZBGIS umožňujú dohľadať bežne ťažko pozorovateľné objekty. „LIDAR odruší akúkoľvek vegetáciu, vidíme všetky anomálie v teréne, ktoré nám boli dosiaľ ukryté. Valy, priekopy, hradiská, zaniknuté kostoly, usadlosti, dokonca sa dajú nájsť aj hroby,“ hovorí Marián Soják, vedecký pracovník Archeologického ústavu Slovenskej akadémie vied (SAV), v. v. i. (verejnej výskumnej inštitúcie). Soják spolu s riaditeľom ústavu docentom Matejom Ruttkayom vedie

archeologický výskum v oblasti Šiance nad Tatranskou Lesnou.

S pomocou brigádnika a miestneho historika Dušana Korytka sa im podarilo na mapách nájsť objekt pripomínajúci hradisko. Hneď na druhý deň sa aj na istej maďarskej webovej stránke objavila informácia o hradisku v Tatrách v súvislosti s arpádovskými panovníkmi. Prišlo okamžité rozhodnutie rozbehnúť výskum pod hlavičkou SAV, keďže hrozilo, že sa do Tatier vyberú samozvaní archeológovia. Navyše, digitálne gramotní v LIDAR-e môžu byť nielen profesionáli – výskumní-

ci, ale i „detektoráci“, teda majitelia detektorov kovov, ktorí sa ženu za rabovaním nálezísk a „nestrácajú“ čas s vybavovaním povolení a výnimiek.

## Odhalili hneď trojicu opevnení

„Vieme povedať, že máme dočinenia asi s tromi archeologickými lokalitami. Tá prvá je najbližšie k Tatranskej Lesnej, ide o maličký hrádok s maličkým valovým opevnením a priekopou. Na starých mapách sa táto poloha nazýva Studený hrádok. Druhé hradisko, ktoré sme skúmali začiatkom júla, je vyššie, zhruba v nadmor-

skej výške 1 030 metrov. Staré mapy túto polohu uvádzajú ako Šiance, už samotný názov naznačuje jestvovanie opevnenia. Tretie hradisko, ktoré musíme overiť, leží ešte vyššie, na Zbojníckej skale, a je lepšie prístupné z Hrebienska. Je momentálne otázne, či boli všetky tri hradiská založené v jednom období alebo v rozličných,“ opisuje trojlístok lokalít Soják. Archeológovia sa zatiaľ zamerali na Šiance, už na LIDAR-ovej snímke vidno hradisko obohnané rozsiahlym valovým opevnením aj s priekopami zo severozápadnej a juhovýchodnej strany a zatiaľ nie je jasné, či bolo na vyvýšenom hrebeni opevnenie jednoduchšie, alebo či tam stála tiež palisádová ohrada. Jednoznačne však podľa Sojaka išlo o dômyselne opevnené hradisko.

### Budú čakať na analýzy

Hoci sprvu odhadovali, že ide o stredoveké hradisko, nálezy ukazujú, že ho využívali už na sklonku praveku. Archeologické sondy trvali dva júlové týždne. Prvú urobili na temene vrchu, reč je teda o najvyššom mieste, akropole, kde zvykla stáť obytná stavba alebo dokonca vyhládoková veža. Nálezová situácia sa ukázala dosť zložitá, výskumníci odkryli zvyšky nasucho nakuľadných zvyškov múrov, mohlo by ísť o kamenné podmurovky zrubových stavieb. „Ťažko povedať, to by sme museli urobiť obrovské sondy, nie zhruba šesť krát štyri metre, to je dosť malá plocha na to, aby sme vedeli komplexne definovať, čo predstavujú podmurovky. Pod jednou z nich sme však objavili zvyšok ohniska a v ňom keramiku väčšinou púchovskej alebo predpúchovskej kultúry, teda zo 4. až 1. storočia pred n. l. Evidentne na temene vrchu boli nositelia z mladšej doby železnej,“ vysvetľuje zistenia Soják. Na temene našli aj zvyšky dosák, zrejme z obdobia vrcholného stredoveku. Je otázne, či sú to dosky z dlážky zrubových stavieb so suchou kamennou podmurovkou alebo padnutá strecha. „Ale hlavne sme zvedaví na datovanie. Predsa len, nálezy neboli tak hlboko, na temene pôsobili vietor, soliflukcia, ba i miestne požiare urobili svoje, a preto niektoré vzorky môžu byť aj kontaminované. Dúfajme, že budú výsledky dobré a budeme vedieť presne datovať vznik hradiska pravekého aj stredovekého,“ dopĺňa Soják.

Archeológovia urobili i prierez valom. Vďaka sonde číslo dva doložili, že vtedajší ľudia vykopali z priekopy piesčité hliny, nasypali ňou val a spevnili ho miestnymi kameňmi, čo si podľa Sojaka v týchto podmienkach vyžadovalo neľahkú prácu obrovského kolektívu, pretože nahromadiť bloky skál na valy sa nedá za pár týždňov. S touto činnosťou sa muselo zaoberať väčšie množstvo poddaných niekoľko mesiacov.

„V spodnej časti valu sa našiel i hrubozrný črep a aj na základe situácie v tomto vale i na základe toho, že sme na temene vrchu urobili sondu, v ktorej sme získali keramické zlomky, možno ich zaradiť už do mladšej doby železnej, takzvanej laténskej. Buď ide o púchovskú kultúru alebo o predpúchovský horizont. Podľa mňa máme dočinenia s keramikou z tretieho alebo štvrtého storočia pred n. l. a keďže aj vo valovom opevnení bol hrubozrný črep z toho obdobia, nie je vylúčené, že prvotné opevnenie urobili už v období mladšej doby železnej nositelia púchovskej kultúry a v stredoveku sa opevnenie využilo a upravilo,“ odhaduje Soják. Vo valovom opevnení objavili aj uhličky z niekdajšieho dreva po koloch, možno po kolovej ohrade, ktorá stála na vrchu valu. I keď sonda ukazuje, že slúžilo s veľkou pravdepodobnosťou aj pravekým ľuďom, všetko rozlúskne až rádiokarbónová analýza drevených uhličkov z valového opevnenia.

### Uvažujú aj o predkoch Berzevicovcov

Hradisko ukryvalo viacero zaujímavých nálezov. „Z toho najstaršieho horizontu máme na temene vrchu nájdenú hrubozrnú keramikú zo súdkovitých nezdobených nádob s dovnútra zatiahnutým okrajom, to je typická keramika púchovskej (2. až 1. storočie pred n. l. a 1. až 2. storočie n. l.) alebo aj predpúchovskej kultúry či horizontu (4. až 3. storočie pred n. l.). Ide, žiaľ, len o keramikú a uhličky,“ vraví Soják.

Zo stredoveku sa podarilo nájsť hlavne keramikú hrncovitých tvarov, teda klasic-

ké stredoveké hrnce, ktoré sú datované do druhej polovice 13. až do prvej tretiny 14. storočia. Okrem keramiky hradisko ukryvalo i železné predmety ako klince, fragment železného noža, možno železnú strelku do šípu. Ale hlavne išlo o klince z bežnej zrubovej stavby a podkováky, teda klince z podkov. Našli i viaceré podkovy či krásny strmeň (na úvodnej fotografii), ktorý je dokladom ovládania koňa. Vidieť, i kadiaľ viedla vozová cesta, hoci potom v teréne zrazu mizne. K bystrinám mali obyvatelia hradiska koňmo pomerne blízko, otázne podľa Sojaka je, či nemali aj cisternu na zachytávanie vody. Viac informácií o prístupových cestách i samotnom opevnení by mal ešte poskytnúť LIDAR, možno i ďalší výskum.

„My sme s povoleniami skúšali vyhľadávať kovy aj s detektorom, ale nenašli sme veľa železných predmetov zo stredoveku. Predpokladáme, že išlo najskôr o útočisko – teda refúgium, na ktoré sa počas hrozivého nebezpečenstva vládár, knieža spolu s vojskou družinou a možno aj s obyvateľmi uchýlili za opevnené hradby. Keď potenciálne alebo aj skutočné nebezpečenstvo pominulo, stiahli sa dole, do nižšie položenéj dediny. Je otázne, kde ju mali, kolegovia historici najnovšie uvažujú, či nejde o pánov z Lomnice, starších potomkov Berzevicovcov. Chce to však seriózný archívny výskum,“ odkrýva možné súvislosti Soják.

Na Šiancoch archeológovia nepotvrdili prvky religiozity ani pozostatky bojov. Výskum priniesol viaceré pohľady na to,



Na miesto nálezů sa s oboma vedúcimi výskumu a brigádnikmi prišli pozrieť zástupcovia pamiatkarov i Správy TANAP-u. Na zábere vidíte sondu na temene vrchu.

či lokalita slúžila i ako pohrebisko a ako, ako. „Zaujímavé je, že v jednej polohe na temene vrchu plocho naštiepané kamene ležali usporiadané do pravidelnej kamennej skrinky. Toto všetko indikuje prítomnosť skrinkového hrobu, pokojne to môže byť hrob púchovskej alebo predpúchovskej kultúry. Ale vo vnútri sme nenašli zvyšky kostí, len sem-tam nejaký uhlík. Teraz je na mieste otázka, či ide o symbolický hrob, takzvaný kenotaf, v ktorom absentujú akékoľvek ľudské ostatky, maximálne posmrtná výbava. V takomto prípade dotýčaný zomrel niekde inde, domov sa už nevrátil a urobili mu symbolický pohreb. Môže však ísť aj o regulárny žiarový hrob púchovskej kultúry s tým, že sa nezachovali kosti, lebo pôda je naozaj agresívna. Výskumom sme nenašli ani jedinú kosť, dokonca ani zvieraciu. To je čo povedať, pretože v hradisku museli jesť, lebo sme našli ohnisko. A to je smola, kosti sú totiž najlepšie na datovanie,“ uvádza alternatívny Soják.

#### Tatranské podmienky výskumníkov nešetřili

Sondy síce neodhalili mnoho nálezov, význam lokality však tkvie v tom, že ide o jedno z najvyšších hradísk, možno dokonca najvyššie položené hradisko na Slovensku z obdobia púchovskej či predpúchovskej kultúry a vrcholného stredoveku. Významné je aj jeho opevnenie a skutoč-

nosť, že archeológovia získajú presné dáta.

Sondy nad Tatranskou Lesnou sú vzácné i preto, že vo Vysokých Tatrách sa ich veľa nerobilo. V 70. rokoch 20. storočia viedol profesor Jozef Vladár výskum neďaleko Tatranskej Polianky na Žltej stene, zhruba v rovnakej nadmorskej výške, ako ležia Šiance. Tiež odkryl časť opevnenia a hrubozrnnú keramikú, ktorú datoval raz do neskej doby kamennej, potom do doby bronzovej či do púchovskej kultúry. „Čiže, bohužiaľ, musíme urobiť revíziu výskum nálezov a zistiť, či keramiká, ktorú my dnes už lepšie poznáme, patrí do doby púchovskej kultúry alebo nebodaj do doby bronzovej či ešte staršieho obdobia,“ ozrejmjuje archeológ. Ďalšie výskumy, avšak už na podhorí Tattier, realizoval profesor Bohuslav Novotný v spolupráci s Podtatranským múzeom v Poprade. Za ostatné polstoročie priamo v Tatrách archeologicky skúmali len jaskyňu Hučivá diera v Belianskych Tatrách. Soják v nej v spolupráci s poľskými výskumníkmi mapoval unikátne táborisko lovcov kozorôčcov, koní i medveďov hnedých. Ide síce o jedinečnú lokalitu takzvanej magdalenienskej kultúry spred vyše štrnásťtisíc rokov, ale nie otvorenú, kde by bol človek priamo vystavený výčinom počasia. Nad Tatranskou Lesnou zažila skupinka pri sondách všeličo – dážď, slnko, júlovú snehovú víchricu i návštevu medveďa. „Výskum hodnotíme ako náročný aj preto, že sú vša-

de korene, v tomto teréne navyše musíte vedieť čítať zo zeme, z hlíny, ktorá je odlišná od tej, akú poznáme z podhoria. Neodporúčal by som napríklad robiť v týchto sťažených podmienkach výskum začínajúcim archeológom, ktorí ešte nemajú dostatočné skúsenosti,“ dodáva Soják na margo „exotických“ podmienok.

Viac budú vedieť vedúci výskumu povedať na základe výsledkov analýzy jednotlivých vzoriek z hradiska na Šiancoch. Rádiokarbónové datovanie by mali vedci v poľskej Poznani stihnúť do niekoľkých mesiacov.

#### S výskumom chcú pokračovať

Odborníci ešte neskončili s dokumentovaním minulých dôb troch hradísk, ktoré len nedávno objavili. Všetko však záleží od financií, aj samotné analýzy dosť stoja. Jedna vzorka vychádza približne na tristo eur, i keď je negatívna. Totižto keď je uhlík kontaminovaný či inak nevhodný, alebo kosť neobsahuje kolagén, vedci nemôžu konštatovať nič iné ako negatívny výsledok. Každopádne, archeológovia majú zatiaľ v hľadáčiku najmenšie z hradísk na Studenom hrádku, o ktorom by chceli zistiť, či je časovo súčasné s tým stredovekým na Šiancoch. „No a potom nás zaujíma tretie hradisko na Zbojnickej skale – či je to vôbec hradisko, toto musíme overiť,“ uzatvára Soják. ◀



Archeológovia urobili rez opevnením – valom a priekopou.



Nad Tatranskou Lesnou sa podarilo nájsť i železný čakan.



Hrubozrnné črepy púchovskej kultúry



# Jubilantka pod Rysmi

**Chata pod Rysmi je najvyššie položenou turistickou chatou vo Vysokých Tatrách. Už deväťdesiat rokov odoláva extrémnej nepriazni počasia, najmä silným vetrom, snehu, búrkam, dokonca aj lavínam.**

 Ivan Bohuš ml.  archív autora a Múzea TANAP-u

Z Rysov je prekrásny výhľad. Napriek tomu trvalo dlho, kým sa zaradili k najnavštevovanejším štítom Vysokých Tatier. Prví ľudia stáli na vrchole 30. júla 1840. Boli to Eduard Dávid Blásky a vtedy šesťdesiatročný horský vodca Ján Ruman-Driečny st. Výstup označil Blásky za náhodu. Do vtedy „takmer nenavštevovanej Mengusovskej doliny“ sa vybral preto, aby vystúpil na niektoré miesto, odkiaľ by „uvidel neznáme nám kraje po haličskej strane“. V nasledujúcich rokoch tam vystúpil opätovne so spoločníkmi. Štít nazývali Meeraguspitze (štít Morského oka). Vyhľadávaným sa stal až 43 rokov po prvovýstupe, keď Blásky o ňom publikoval článok v časopise Tátra-Vidék (Tatranský kraj).

V snahe uľahčiť výstupy reagoval v roku 1890 Uhorský karpatský spolok (UKS) na návrh rakúskeho horolezca Ubalda Felbingera iniciatívou výstavby prístrešku v sedle Váha. Majiteľ doliny František Máriássy dal však zamietavé stanovisko. Odôvodnil ho tým, že turisti hlukom rušia kamzíky. Napriek tomu inžinier Jozef Pfinn v roku 1895 zverejnil návrh projektu dopravného spojenia k zamýšľanej chate zo Štrbského Plesa. K Žabím plesám mala viesť ozubnicová železnica a ďalej visutá lanovka. Projekt kritizovala aj turistická verejnosť a nakoniec

zlyhal i na finančných ťažkostiach. V rokoch 1904 a 1905 UKS vybudoval chodník z Mengusovskej doliny na Rysy. Nad Žabím plesami namontovali reťaze.

Otázku výstavby chaty otvoril opätovne v roku 1919 vtedajší Sbor turistiky so sídlom v Prahe. Po jeho zániku sa ujal iniciatívy Klub československých turistov (KČST). V roku 1928 ôsmi členovia a funkcionári klubu pod vedením štábného kapitána Václava Dusila boli v sedle Váha, aby vybrali najvhodnejšie miesto pre výstavbu. Pracovne ju nazvali „jubilejná útulňa“, pretože ju plánovali otvoriť pri príležitosti okrúhleho výročia vzniku Československej republiky. Komisia vybrala „miesto na samom sedle, trochu smerom k južnému svahu Rysov posunuté“. Okná chaty mali poskytovať výhľad do Mengusovskej doliny a na opačnú stranu do Ťažkej a Bielovodskej doliny. Konkrétny impulz k realizácii vznikol v roku 1930 počas Tatranskej výstavy vo Veľkej. Turisti získali základný fond 10 000 Kčs. Hlavným argumentom pre výstavbu bola vysoká návštevnosť Rysov. V tom období okolo dvadsaťpäťtisíc turistov ročne. Teda bolo rozhodnuté o výstavbe, ale nebolo celkom jasné, ktorý z návrhov bude KČST realizovať. Pôvodne bola plánovaná poschodová budova s nocľahár-

ňami pre päťdesiat turistov, reštauráciu a bytom nájomcu, ale aj jednoduchá útulňa bez hospodára. Otvorila sa aj diskusia o lokalizácii staveniska. Krátko pred začiatkom výstavby priamo v sedle ministerstvo školstva nariadilo chatu situovať v Dolinke pod Váhou, asi sto metrov pod sedlom, na juhovýchodnom svahu Rysov. Tým bol dodržaný jeden z bodov Krakovského protokolu o utvorení poľsko-československého národného parku, podľa ktorého sa nesmelo stavať v hraničnom pásme. Mimo chodom, ako alternatíva prichádzalo do úvahy aj okolie Žabích plies.

Robotníci najprv opravili chodník, postavili dočasné skladište a barak, v ktorom mohli nocovať. Ústredie KČST žiadalo podniky o finančnú, prípadne materiálnu pomoc. Materiál a pracovné sily prepravovala Tatranská elektrická vicinálna dráha na zastávku Popradské Pleso zdarma. Ďalšiu prepravu materiálu zabezpečila armáda. Cement venovali Slovenské cementárne.

Chatu pod Váhou stavala firma Jozefa Šašinku z Popradu. Výstavba začala 3. augusta 1931. Pracovalo priemerne sedem murárov a desať robotníkov zo Spiša a Liptova. Bývali v provizórnej búde a stravovali sa zo zásob, ktoré si prinášali na celý týždeň. Kameň ťažili priamo pri stavenisku, piesok v sedle Váha a vodu získavali najmä zo snehových polí. Robotníkom nerobil problémy len ťažký terén, ale aj nepriazeň počasia. V dňoch 21. až 25. septembra 1931 takmer došlo k tragédii. Silné sneženie sprevádzal búrlivý vietor, ktorý „uväznil“ robotníkov v provizórnom baraku. Len s veľkými ťaž-

kostami sa nakoniec v zlom počasí prebrodili hlbokým snehom k Popradskému plešu. Ešte pred touto udalosťou vybudovali základy a časti múrov. Ani nasledujúce leto stavbárom neprialo. Pre dlhotrvajúcu snehovú pokrývku mohli s prácami pokračovať až od 11. júla 1932. Úplne ich dokončili 17. septembra 1932. Chatu v nasledujúci deň predbežne prevzal popradský odbor KČST. Práce boli vykonané za 93 pracovných dní, v čom boli započítané aj dni nástupu robotníkov na stavenisko. Aby žulové obvodové múry odolávali nepriaznivým klimatickým podmienkam, postavili ich osemdesiat centimetrov hrubé. Stavba bola zvnútra odizolovaná celotexom, okná boli dvojité, so železnými okenicami. Strecha bola rovná, drevo cementová, zatažená skalami, aby odolala silným vetrom. V nocľahárni, sporej s jedálňou, bolo osem trojposchodových postelí. Chata pod Rysmi (2 250 m n. m.) sa stala najvyššie položenou turistickou chatou vo Vysokých Tatrách. Pred oficiálnym otvorením ju obhospodaroval Michal Tomčík.

Slávnostné otvorenie sa konalo 16. júla 1933. Predseda starosmokeveckého odboru KČST Gustáv Nedobry v prihovore pripomenul, že myšlienku postaviť Chatu pod Rysmi najviac propagoval popradský odbor KČST a jej iniciátori Ing. Róbert Vasyka a pplk. Václav Dusil. Poďakoval firmám za materiálnu pomoc a vojsku, ktoré v rámci cvičení zabezpečilo výstavbu chodníka. Druhá horská brigáda prispela aj k výstavbe chaty. Tak sa podarilo útulnú postaviť nákladom 143 503 korún.

Jej prvými nájomcami boli Václav Fiška a Otakar Štáfl z Chaty pri Popradskom plese. Správcom bol lyžiarsky tréner a horolezec Alojz Krupitzer. Pôsobil tu do roku 1938 a v nasledujúcom roku ho vystriedal Ondrej Krasuľa. V roku 1939 sa chata administratívne odčlenila od Chaty pri Popradskom plese. Vo vojnovom roku 1940 bola zatvorená. Aby sa situácia neopakovala, objektu sa zmluvne ujal akademický odbor Klubu slovenských turistov a lyžiarov (KSTL). Cez prázdniny ho brigádnici obhospodarovali študenti pod vedením

Ala Hubu. Počas vojny sa na chate skrývali niekoľkí slovenskí a poľskí vlastníci prenasledovaní gestapom.

Po vojne prišiel do zanedbanej chaty ako prvý Jožo Horváth. Po ňom sa vystriedali Arno Puškáš, Mišo Štolár, Julo Parák, Oldo Bublík, Miro Jílek st., Laco Rychvalský, Belo Kapolka, Peter Rajec, Anton Marec a Viktor Beránek.

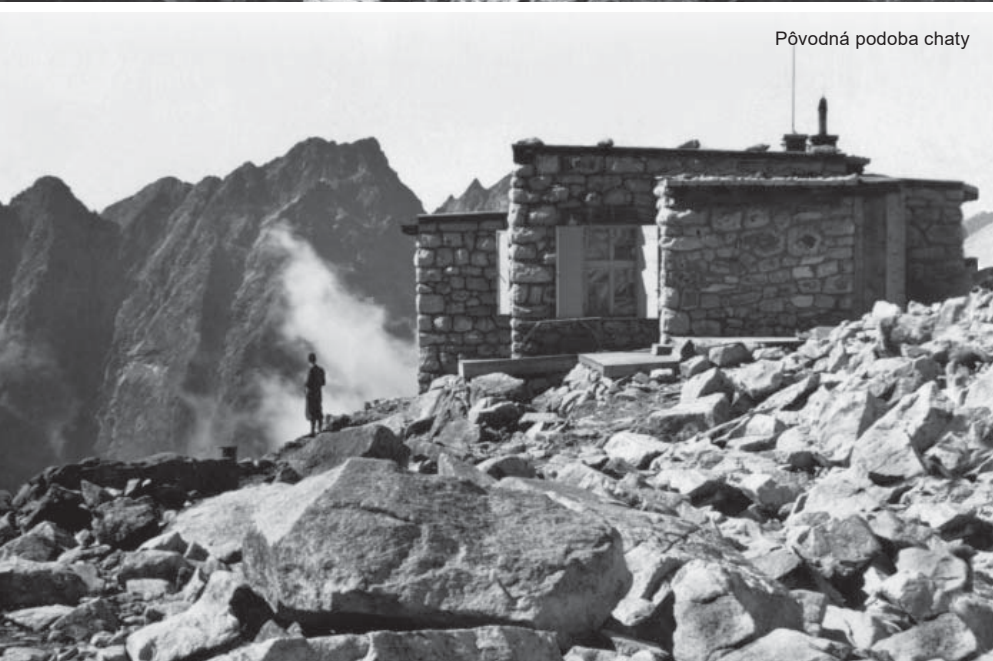
V roku 1948 chatu poškodila snehová lavína. Prerazila priečku medzi kuchyňou a jedálňou. Vo februári 1955 účastníci Prvého zimného kolektívneho prechodu hlavného hrebeňa Vysokých Tatier pod vedením Arna Puškáša našli chatu opäť poškodenú lavínou. Zničené boli okná, nosný stĺp podopierajúci strechu, priečka medzi kuchyňou a jedálňou. Po vyhádzaní množstva snehu a najnutnejších prácach, ktoré sa mohli spraviť aj počas mrazov, chatár Oldo Bublík plánoval pokračovať na jar. Po jarnom oteplení zistil, že musí začať odznova, pretože z Ťažkého štítu spadla ďalšia ničivá lavína. Aj v rokoch 1962 a 1982 chatu poškodili lavíny.

Po niekoľkých predchádzajúcich nutných rekonštrukciách pristúpila Tatranská správa účelových zariadení v roku 1977 k veľkej prestavbe chaty, pri ktorej pribudlo poschodie. Autorom štúdie nadstavby, ktorá vhodne dopĺňala pôvodnú stavbu, bol architekt Milan Marenčák a projekt vypracoval architekt Igor Petro. Práce na stavenisku prebiehali za účasti vtedajšieho chatára Petra Rajeca. Od 10. júna prepravoval stavebný materiál aj vrtuľník Mi-8. Chata mala po skončení nadstavby 18 lôžok a v jedálni 32 stoličiek.

V roku 2000, na prelome januára a februára, snehová lavína strhla celé poschodie s nocľahárňou, izbu chatára, sklad, nádrž s vodou, čiastočne kuchyňu a narušila statiku múrov. Už na jar, pri prvom topení snehu, začali brigádnici pomáhať chatárovi Viktorovi Beránkovi so zbieraním materiálu a zariadenia chaty roztrúseného v širokom okolí. V lete sa podarilo časť chaty, ktorá odolala, obnoviť a znova sprevádzkovať. Koncom februára 2001 snehová lavína opäť strhla strechu. Keďže chata býva otvorená len v letnom období, nikdy nedošlo k nešťastiam. Pred jej ostatnou prestavbou bola na poschodí spoločná nocľaháreň so 14 lôžkami. Na prízemí bola jedáleň s bufetom. Budovu síce provizórne opravili, ale ihneď sa rozprúdili diskusie o tom, či chatu obnovia na pôvodnom mieste, alebo ju prenású vyššie, na bezpečné miesto. Pracovníci Strediska lavínovej prevencie v Jasnej odporúčali postaviť chatu mimo lavínových dráh. Väčšinový vlastník, Klub slovenských turistov (KST), nesúhlasil s touto možnosťou a Slovenský horolezecký spolok (SHS) JAMES s tridsaťpercentným



Rysy boli aj v minulosti magnetom pre návštevníkov.



Pôvodná podoba chaty



podielom nemal na konečné rozhodnutie vplyv. Správa TANAP-u vo svojom vyjadrení odporúčala „rekonštrukciu chaty na pôvodnom mieste s dôrazom na vybudovanie účinných protilavínových opatrení“.

Po desiatich rokoch sa táto alternatíva stala skutočnosťou. Projekt vypracovali vo veľkolomnickom ateliéri Rudolfa Kručiaca. Dňa 15. júna 2010, keď končila každoročná uzávera chodníkov v TANAP-e, majitelia chaty KST a SHS JAMES odovzdali stavenisko dodávateľovi stavby – firme STAVUNION s.r.o. z Tatranskej Lomnice. Náklady boli odhadované na 517-tisíc eur. Približne polovicu z nich pokryla štátna dotácia a druhú časť investori (KST a SHS JAMES) s podporou sponzorských príspevkov. Stavebné práce začali búraním najstaršej, kamennej časti chaty. Začiatkom augusta bolo už z dialky vidieť „vyrastať“ biele múry fakticky novej a väčšej budovy. Ešte pred zimou ju stihli zastrešiť, osadiť okná, zaizolovať múry a pokryť ich titan-zinkovým plechom. Na južnú stenu nainštalovali solárne panely. Aj počas rekonštrukcie personál ponúkal základné občerstvenie a v dokončených priestoroch bol možný núdzový pobyt.

Obnovená Chata pod Rysmi bola slávnostne otvorená 25. septembra 2013. Po prestavbe poskytuje vyšší komfort pre ubytovaných hostí aj pre personál. Základným predpokladom ochrany pred lavínami sa stal nábehový štít spevnený železobetónovými konštrukciami.

Chata je kvôli svojej polohe v prevádzke len v letnej turistickej sezóne. Zásobujú ju nosiči. Ročne vynesú od Popradského plesa desať až pätnásť ton materiálu. Zároveň znášajú odpad.

Klientelu tvoria hlavne turisti, smerujúci na Rysy, ktoré sú dnes jediným turistickým hraničným priechodom na území Vysokých Tatier (sezónne, podľa aktuálneho návštevného poriadku, pozn. autora). Horezci z chaty smerujú najčastejšie na Dračie pazúriky, Žabí kôň, Voliu vežu alebo cez Váhu do Ťažkej doliny pod Galériu Ganku.

Chata mala viacero názvov. V období prvej Československej republiky Jubilejná útulňa pod Rysmi a súbežne aj Útulňa KČST pod Rysmi, Útulňa pod Váhou, Útulňa pod sedlom Váha a podobne. Od roku 1957 sa každoročne konali Medzinárodné výstupy mládeže na Rysy. Účastníci si pripomínali ruského revolucionára Lenina, ktorý vyšiel na Rysy v auguste 1913 z Poronina. Na tento podnet navrhovali predstavitelia okresných stranických orgánov premenovať chatu na Leninovu chatu alebo Chatu Medzinárodného výstupu mládeže na Rysy. Našťastie sa tak nikdy nestalo. Dnes chata nesie oficiálny názov Chata pod Rysmi. ◀



Chata po roku 2001 aj s provizórne opraveným poschodím

## Príhody chatára už aj knižne

👤 Martina Petránová

Ak chcete vedieť, ako pulzuje život na najvyššie položenej tatranskej chate, zalistujte si v knižnej novinke s jednoduchým názvom *Viktor*, ktorá sa na pulty knihkupectiev dostala so štartom tohtoročnej letnej sezóny. Jej autormi sú Olga Krajčiová a Viktor Beránek, ktorý pod Rysmi chatárči už viac ako štyri desaťročia.

Príbehy chatára a nosiča, ako znie podtitul knihy, sa rodili postupne zo spomienok, ktoré sa hlavnému protagonistovi spontánne vynárali v hlave. Nahrával ich popri tom, ako šliapal s krošňou na pleciach či lyžami na nohách hore Mengusovskou dolinou. Desiatky hodín jeho rozprávania, opisovania a vysvetľovania dala na papier Olga, ktorá sa musela popasovať s množstvom materiálu. A hoci sa všetko do knihy nedostalo, zážitkov a spomienok je v nej predsa len toľko, čo by mnohým vydalo hneď na niekoľko životov.

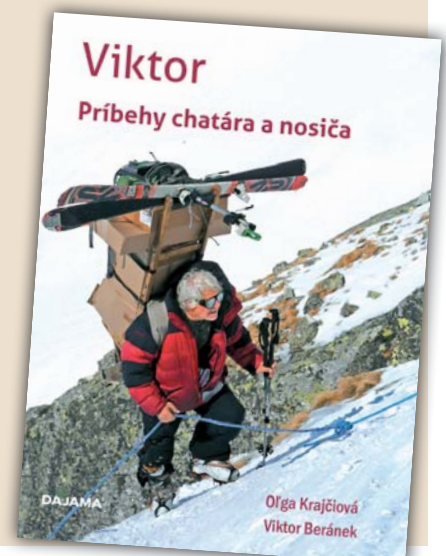
Takmer dvesto strán je nabitých množstvom humorných situácií i chvíľ, keď mal hlavný protagonista príbehov namále. V žiadnej z historiek však nechýba optimizmus a viera v dobré konce, aj keď pri pohľade na strastiplnú cestu niekedy vyznievajú skôr ako zázrak. Tak, ako je jednoduchý názov, je jednoduchá i samotná kniha. Nie sú v nej žiadne kudrlinky, rozprávač premyslene volí slová, vety však napriek tomu nepôsobia stroho, jednotlivé epizódy majú šťavu, ktorú svojsky okorenil rozprávačov humor. Jeho štýl a otvorenosť len potvrdzujú, že Viktor je zvláštny prírodný úkaz, ktorý nemá problém pustiť čitateľa aj hlbšie do svojho

vnútra. Hoci tomu, kto ho pozná, musí byť jasné, že ešte veľa si toho nechal pre seba.

Pre každého, kto má vzťah k horám a špeciálne k Vysokým Tatrám, bude určite zaujímavé sledovať jeho životnú cestu od prvých rozpačitých dotykov s horami, cez prvé nosičské skúsenosti, zážitky z dolín i najvyššie položenej tatranskej chaty, až po úvahy ostrieľaného horala, ktorý za vyše polstoročie v kopcoch už čo-to preskákaval.

Viktorovo veselé aj smutné rozprávanie o horách a chate ukrytej tak vysoko, že jej do okien nazerá už len Boh, nemá ambíciu byť jeho vlastnými memoármi, ale iba spomienkou obyčajného muža na svet hôr a časy, ktoré v ňom zažil on. Muž, ktorý sa horským nosičom stal iba náhodou.

Publikácia vyšla vo vydavateľstve DAJAMA. ◀



Rastie v tieni javorových a bukových lesov, vo vlhkých presvetlených a zarastajúcich sutinách na vápencovom podklade bohatom na živiny. Je zástupcom paprade rodu *Asplenium*, nepatrí medzi rastliny, ktorým z ružice listov vyrastajú kvety. Lekári v starovekom Grécku ho dokonca využívali pri liečbe niektorých chorôb. Hovoríme o jazyku jeleňom (*Phyllitis scolopendrium* (L.) Newman), ktorý je hlavným protagonistom piatej časti nášho seriálu o chránených rastlinách Tatier.

 Blažena Sedláková

Táto vzácna papraď s celistvookrajovými listami, ktoré sú zelené aj počas zimy, patrí do čeľade sleziníkovité (*Aspleniaceae*). Staré listy odumierajú až na jar, keď ich nahradia nové výhonky. Rastliny majú zložitý proces rozmnožovania výtrusmi.



# Netypický zástupca papradí

Od názvu čeľade je odvodené aj ďalšie vedecké pomenovanie jazyka jelenieho – *Asplenium scolopendrium*, používajú sa však aj synonymá *Scolopendrium vulgare*, *Scolopendrium phyllitis*, *Scolopendrium officinarum* či *Scolopendrium scolopendrium*. Jeho výskyt sa obmedzuje len na Európu, časť Ázie a Afriku. V Európe je tento druh rozšírený v Alpách, kde vystupuje až do alpínskeho pásma. Rastie takmer vo všetkých štátoch. V susednom Poľsku sa uvádza ako pomerne vzácny. Jediná známa lokalita v Tatrzanskom Parku Narodowom leží v Doline Kościeliska.

## Aj na kurióznom mieste

Na území Českej republiky sa jazyk jelení považuje za veľkú vzácnosť. Bol zaradený medzi kriticky ohrozené druhy, historicky sa jeho výskyt udáva v gazdovskej studni v dedine Dobřeni u Suchdolu v Kutnohorskom kraji (asi 40 až 50 trsov). „Studňa je zvnútra vymurovaná, s drevenou obrubou, podľa výpovede domácej, je prastará a papraď, ktorá nikde v okolí nie je pestovaná ani divoko nerastie, nachádza sa tu od nepamäti,“

píše Karel Domin (1922) v *Sbírke rozprav z oboru lékárnictví*.

## V Tatrách je vzácny

Na Slovensku sa jazyk jelení vyskytuje roztrúsene. O lokalitách jeho výskytu u nás bolo uverejnených mnoho prác, spomína sa hlavne v súborných článkoch o flóre určitých oblastí. V Belianskych Tatrách je veľmi vzácny. V minulosti sa zbieral v lesoch nad Podspádmí pri dnešnej Tatranskej Javorine či v Drechselhäuschene (Dolina Siedmich prameňov). Podľa švédskeho geobotanika Görana Wahlenberga (1780 – 1851), ktorý pôsobil v Kežmarku, sa jazyk jelení dosť hojne vyskytoval v subalpínskych lesoch nad vtedajšou Javorinou až k Čiernemu plesu, avšak neskorší zberatelia ho tam nenašli. Známy poľský botanik Bogumił Pawłowski (1956) uvádza v I. časti diela *Flora Tatr* jeho výskyt v týchto lokalitách: „Nad Jaworzyna w lasach po południowej stronie gór i w stronę Czarnego Stawu“ (Jaworowego?) – Whlb.); tamže w stronę Murania (Berd.); Dol. Bielskego Potoku (Dom.); Opalona Turnia n. Bednarskim Reglem 1 240, Dol. Jagnię-

ca p. Bujaczim 1 180 (Gyö.); Rakuska Turnia, Dol. Suchego Potoku (Dom.); Bujaczy W., Dol. Do 5 Źródł (Sag. Sch.); Czerwona Głina (Dom.) – [Palenica (Dom.) – to stanow. Prawdop. Odnosi się już do Spiskiej Magury].“ Preklad: „Nad Javorinou v lesoch na južnej strane hôr i na strane Čierneho plesa (Javorového)? – Wahl.); tamže na strane Muráňa (Berd.); Dol. Bielleho potoka (Dom.); Opálenica nad Veľkým Ríglom 1 240, Dolina Jahňacia pod Bujačím 1 180 (Gyö.); Rakúska skala, Dol. Suchého potoka (Dom.); Bujačí vrch, Dol. piatich prameňov (Sag. Sch.); Červená hĺina (Dom.) – [Pálenica (Dom.) – uvedené stanovište pravdepodobne patrí už do Spišskej Magury].“

Jazyk jelení rastie v severovýchodnej časti Tatier na ôsmich lokalitách, z toho v orografickom celku Belianske Tatry je známych sedem lokalít od Ždiaru po Tatranskú Javorinu a jedna lokalita vo vápencovej časti Vysokých Tatier nad Tatranskou Javorinou. Doterajšie známe maximum výskytu má rastlina vo výške 1 378 m n. m. Na lokalitách vo východnej časti Belianskych Tatier v oblasti Tatranskej Kotliny

v Doline Siedmich prameňov, v oblasti Červená hlina a v Doline Suchého potoka, tak ako aj v juhozápadnej časti pod Čiernym plesom, na strane Muráňa a pod Bielou stenou nad Podspádami, ktoré boli uvádzané v minulosti, sa jeho výskyt nepotvrdil.

Pekné a bohaté lokality výskytu sme zistili pod Veľkým Košiarom, jedna sa nachádza vo východnom svahu so sklonom 25 stupňov na zarastajúcej sutine vo výške 1 234 m n. m., druhá pod Bučiskami nad sutinou s tisom obyčajným (*Taxus baccata*), čo predstavuje jediný výskyt jazyka jelenieho v severovýchodnej časti Belianskych Tatier. Lokalita je situovaná medzi skalnými stenami so starým javorom horským (*Acer pseudoplatanus*), bohato obrasteným lišajníkom jamkatcom plúcny (*Lobaria pulmonaria*) vo výške 1 290 m n. m. Vo východnom svahu od Opálenice pod Hlásnou skalou sa nachádza pekná a bohatá lokalita na zarastajúcej sutine s javormi, smrekmi a vrbou s viac ako sto jedincami vo výške 1 343 m n. m. Na Medzistenách sú známe štyri lokality s malým počtom jedincov. V Javorovej doline na vápencovej sutine pod Košiarom je bohatá lokalita pod skalnými stenami vo výške 1 378 m n. m.

#### Nie je lokalita ako lokalita

Jazyk jelení sa vyskytuje v rôznych biotopoch, ktoré môžeme rozdeliť na základe ich charakteristík.

Prvý typ lokalít tvoria rozvoľnené klasické stabilné karbonátové sutiny horského pásma, najčastejšie pod skalnými stenami s málo zapojenou vegetáciou cievnatých rastlín, s bohatou vrstvou papradorastov. Skalná sutina je pokrytá machmi a lišajníkmi. Tienistú clonu najčastejšie tvoria javor horský (*Acer pseudoplatanus*) a jarabina vtáčia (*Sorbus aucuparia*). V Belianskych Tatrách medzi takéto lokality patria Hlásna skala – východný svah od Opálenice, Bučiská – lokalita vo východnom svahu pod skalnými stenami a Javorová dolina, sutina pod Košiarom. Sutinový les s výraznou prevahou javora horského (*Acer pseudoplatanus*) v stromovom poschodí a smreka obyčajného (*Picea abies*) v horskom stupni je obklopený vápencovými skalnými stenami. Jazyk jelení osídľuje strmé svahy so sklonom 40 stupňov, s málo stabilným pôdnym povrchom, biotop predstavujú balvanité svahové sutiny v blízkosti rozpadávajúcej sa skalných útvarov. Geologický podklad tvoria vápence. Je predpoklad, že tento typ najviac vyhovuje požiadavkám potrebným na rast druhu, jeho natalitu a denzitu.

Druhý typ lokalít s výskytom jazyka jelenieho tvoria staré zatienené a vlhké miesta drevinami zarastajúcich sutín pria-

mo pod skalnými stenami alebo obopínajúce svahy v ťažko dostupných terénoch, ako sú Medzisteny, svah pod Rogovou či zatienené svahy pod Kýčerou. V tomto type prirodzeného prostredia dochádza k sukcesii, sutiny zarastajú rôznymi druhmi vegetácie. Aj napriek tomu, že druh je tieňomilný (sciofyt), zvýšené zatienenie pravdepodobne spôsobuje určité zmeny v jeho hustote, čo dokazuje aj skutočnosť, že počas niekoľkých rokov pozorovania lokalít sme zaznamenali pokles počtu jedincov.

Tretiu skupinu tvoria lokality, v ktorých v minulosti jazyk jelení rástol. Sú to zarastajúce sutiny, často aj pod skalnými stenami so zapojenou drevinovou vegetáciou s nízkou hladinou prirodzeného osvetlenia ako na Červenej hline, v Doline Suchého potoka a pod Bielou stenou nad Podspád-

mi. Predpokladá sa, že prírodné spoločenstvá rôzne reagujú na disturbanciu spôsobenú abiotickými aj biotickými faktormi.

Všetky lokality výskytu sú súčasťou Národnej prírodnej rezervácie Belianske Tatry a Národnej prírodnej rezervácie Javorová dolina s 5. stupňom ochrany prírody. V sledovanom území rastie v prioritných biotopoch európskeho významu Ls4 – 9180\* Lipovo-javorové sutinové lesy.

Spoločenská hodnota jazyka jelenieho je v zmysle prílohy č. 4 k vyhláske č. 170/2021 Z. z., ktorou sa vykonáva zákon č. 543/2002 Z. z. o ochrane prírody a krajiny v znení neskorších predpisov, stanovená na 200 eur za jedného jedinca. V Červenom zozname ohrozených druhov cievnatých rastlín Slovenska je zaradený do kategórie ohrozenosti LC – najmenej ohrozený. ◀

## Vedeli ste, že...

- jazyk jelení dostal pomenovanie pravdepodobne na základe toho, že svojím tvarom pripomína jazyk jeleňa? Druhový názov *scolopendrium* (z gr. *scolopendra*, čiže stonôžka) je zrejme odvodený od zaujímavého usporiadania výtrusníc na spodnej strane listov, ktoré pripomínajú práve stonôžku.
- jeho liečivé účinky opísali lekári už v roku 130? Používali ho pri liečbe dyzentérie alebo na zastavenie čkania či krvácania ďasien. Pomáhal vraj aj pri chorobách pečene a sleziny či ako liek pri besnote. Dokonca sa verilo, že výtrusy jazyka jelenieho môžu zaistiť neviditeľnosť. V Číne ho nedávno testovali pri podpornej liečbe koronavírusu. Keďže už sú známe karcinogénne účinky papradí, jazyk sa v súčasnosti ako liečivá rastlina nezbiera.



Typickou lokalitou jazyka jelenieho sú mierne zarastené sutiny listnatých a ihličnatých lesov na vápencoch. Na spodnej strane listov, po oboch stranách hlavnej žily, možno zreteľne vidieť čiarkovito súmerne usporiadané belavé kôpky výtrusníc, ktoré počas dozrievania menia svoju farbu na hrdzavohnedú.



Tvarom a farbou zaujímavá drobná lopatička žltkastá rastie v ihličnatých a zmiešaných lesoch, najčastejšie pod smrekovcom opadáym.

# Za hubami do botanickej záhrady

Myšlienka hľadania húb v botanickej záhrade sa môže zdať pri-najmenšom ako netradičná. Vo všeobecnosti si na hubárske prechádzky vyberáme lúky či rôzne typy lesov, v ktorých rastie naj-väčšie množstvo húb, obzvlášť tých jedlých. Expozícia tatranskej prírody v Tatranskej Lomnici nám však postupne odkrýva svoje mykologické tajomstvá.

  Maroš Peiger

Od otvorenia botanickej záhrady pod Lomnickým štítom uplynulo v lete už 31 rokov. Za ten čas sa v jej areáli ustálil sezónny režim jeho údržby a miestna mikroklima, vyrástli vysadené dreviny, stabilizovali sa spoločenstvá pestovaných rastlín. Práve kvôli tatranským rastlinám z voľnej prírody museli odborníci v minulosti nasimulovať prirodzené podmienky v podhorí Tatier v lokalite, kde sa v tom čase nachádzali podmäčané lúky a nelesná drevinová vegetácia. Preto bolo potrebné vytvoriť mikrolokalitu s rôznym geologickým podloží, expozíciami svahov voči slnku, lesné, lúčne či podmäčané biotopy, na ktoré sa viažu špecifické druhy rastlín. O tom, že bol tento projekt úspešný, svedčí zhruba 330 pestovaných tatranských druhov rastlín a drevín, ktoré budú v prípade ohrozenia ich voľne rastúcich populácií vrátené späť do prírody v Tatranskom národnom parku.

Pravdepodobne nikto pred vyše tridsiatimi rokmi netušil, že Expozícia tatranskej prírody bude raz vhodným miestom aj pre rast húb. Od jej otvorenia až do dnešných dní sa údržba areálu vykonáva v pravidelných sezónnych cykloch, vyrástli vysadené dreviny, ustálil sa vodný režim lokality. To vytvorilo ideálne podmienky pre vznik mykorrhízy, ktorá je symbiotickým vzťahom medzi hubou a stromom. Na zvyškoch pokosenej trávy, opadaného listia, konároch na zemi či substráte v tzv. zásobnej záhrade rastú huby, ktoré rozkladajú organické zvyšky (tzv. saprotrofné huby). Plodnice húb sa nachádzajú aj na živých stromoch, najmä na ich kmeňoch. Ide o saproparazitické a parazitické druhy, ktoré viac či menej oslabujú zdravotný stav a stabilitu svojho hostiteľa. Tieto sú však mimo chodníkov a prístupných častí botanickej záhrady, teda neohrozujú jej návštevníkov. Mykologické mapovanie areálu expozície prinieslo len

za ostatný rok údaje o výskyte 91 druhov húb, pričom sa dá predpokladať, že ich celková druhová rozmanitosť v tejto lokalite môže výraznejšie presahovať hranicu sto druhov. Hubárska verejnosť vníma huby najmä z hľadiska ich konzumného významu či obsahu rôznych liečivých látok. V botanickej záhrade bolo doposiaľ nájdených 32 jedlých druhov húb. Medzi nimi domnuje až sedem druhov masliakov (*Suillus* sp.), rastie tam aj kozák osikový (*Leccinum albobostipitatum*), kozák brezový (*Leccinum scabrum*), pečiarica poľná (*Agaricus campestris*), pečiarica lesná (*Agaricus sylvaticus*), strmulka inovätová (*Clitocybe nebularis*), šupinačka menlivá (*Kuehneromyces mutabilis*), rýdzik smrekový (*Lactarius deterrimus*), pôvabnica fialová (*Lepista nuda*), bedľa vysoká (*Macrolepiota procera*), tanečnica poľná (*Marasmius oreades*) a ďalšie. Medzi známejšie liečivé, na dreve rastúce, druhy húb patrí plamienka (*Flammulina* sp.) alebo trúdnikovec pestrý (*Trametes versicolor*).

V expozícii sa vyskytujú aj jedovaté druhy húb ako muchotrávka červená (*Amanita muscaria*), čechračka podvinutá (*Paxillus involutus*), bedlička ostrošupinatá (*Echinoderma asperum*) a smrteľne jedovatá kapučňovka okrovohnedastá (*Galerina marginata*). Lopatička žltkastá (*Spathularia flavidula*) dokáže zaujať svojou žltou farbou a nevšedným tvarom. Z pohľadu mykoló-

ga sú najzaujímavejšími hubami tie, ktoré vo voľnej prírode rastú len zriedkavo. Preto za pozornosť stojí výskyt zákonom chráneného masliaka limbového (*Suillus plorans*), ktorý vytvoril mykorízu s vysadenou borovicou limbovou (*Pinus cembra*) a jeho rast mimo prirodzených biotopov na Slovensku nebol doposiaľ zaznamenaný. V mykoríze so smrekovcom opadavým (*Larix decidua*) tam rastie masliak tridentický (*Suillus tridentinus*) a zriedkavou hubou je aj zrnaľa zlatá (*Phaeolepiota aurea*), ktorej plodnice sa objavili medzi sadenicami tatranských rastlín v zásobnej záhrade.

Je teda veľká šanca, že si pozorný návštevník botanickej záhrady všimne okrem rastlín aj huby. Obzvlášť v jesennom období, kedy prevláda vhodné počasie (teplota, zrážky) pre ich rast. Expozícia tatranskej prírody však svoje brány zvykne zatvárať v polovici septembra, tento rok to bude sedemnásteho. Avšak zatiaľ čo vegetačná sezóna rastlín už bude v tom čase na svojom konci, huby naopak zvyknú preberať pomyselnú štafetu. Preto budú mať potenciálni záujemcovia možnosť jej areál navštíviť v rámci nového ponúkaného programu s názvom *Za hubami Expozície tatranskej prírody*. Jeho súčasťou nebude len poznávanie húb a ich využitia, ale aj veľkej pestrosti ich tvarov, farieb či vôní a takisto stromov, s ktorými tvoria mykorízu alebo na ktorých dreve rastú. Účastníci tejto exkurzie sa takisto dozvedia o tom, akú úlohu majú huby v prírode a prečo by bez nich nemohol fungovať život na našej planéte v takej podobe, v akej ho dnes poznáme. Tematický výklad bude vhodný pre deti i dospelých, začiatocníkov aj pokročilejších záujemcov o svet húb. Exkurziu dokážu absolvovať všetci tí, ktorí nemajú problém pohybovať sa po areáli botanickej záhrady a jej ľahkom teréne. Rast húb nie je možné vopred predvídať, no skúsenosti ukazujú, že v expozičii sa ich vyskytuje najviac od druhej polovice septembra do konca prvej polovice októbra. Práve preto bude tento program k dispozícii v mesiacoch september a október, od pondelka do piatku, v čase od ôsmej do štrnásť hodiny, vždy však len na objednávku a po vzájomnej dohode konkrétneho termínu vstupu. Rezerváciu odporúčame urobiť minimálne týždeň vopred, kontaktná e-mailová adresa je maros.peiger@tanap.sk alebo sekretariat@tanap.sk. Exkurzia by v závislosti od intenzity rastu húb mala trvať zhruba hodinu a bude spoplatnená sumou 30 eur za 60 minút komentovaného vstupu.

Rok 2023 bude pilotným pre tento program a ostáva veriť, že si postupne dokáže nájsť svojich priaznivcov, ktorí budú môcť týmto spôsobom botanickej záhradu spoznať aj z iného uhla pohľadu. ◀



Skupinovo rastúca zrnaľa zlatá, ktorej povrch je pokrytý akoby zlatým prachom, je zriedkavou hubou.



Zákonom chránený masliak limbový sa na Slovensku prirodzene vyskytuje len v TANAP-e.



Hubármi obľúbený kozák osikový tvorí mykorízu výlučne s topolom osikovým.



Bedlička ostrošupinatá je podľa niektorých zdrojov smrteľne jedovatá, no preukázané boli najmä otravy po jedle v kombinácii s konzumáciou alkoholu.



## Sčítanie hlucháňa hôrneho v TANAP-e a pohľad do histórie ochrany tohto druhu

**Hlucháň hôrny (*Tetrao urogallus*), tento v mnohých smeroch výnimočný vták, žije na našej planéte od doby ľadovej. S dĺžkou tela až do deväťdesiat centimetrov je nielen najväčším lesným kurovitým vtákom Slovenska, ale aj najväčším tetrovovitým vtákom Európy. Spoznáme ho podľa výrazného pohlavného dimorfizmu samca, ktorý sa od samice zreteľne odlišuje veľkosťou aj sfarbením.**

 Erika Feriancová  Marcel Tobis a autorka

Hlucháň hôrny patrí k druhom európskeho významu i k druhom, na ochranu ktorých sa vyhlasujú chránené územia. Podľa aktuálneho *Červeného zoznamu vtákov Slovenska* ho zaraďujeme tiež medzi ohrozené druhy (skratka *EN*, z anglického *Endangered*).

**Kým nepoznáme počty, všetko úsilie je zbytočné**

Monitoring aktívnych lokalít s výskytom hlucháňa hôrneho a kontrola stavu početnosti patria medzi dôležité kroky na ochranu tohto vzácného živočícha. Pre-

to pracovníci Správy TANAP-u od marca do mája 2023 sčítali hlucháne s cieľom zistiť a overiť ich prítomnosť na známych lokalitách, odhadnúť početnosť populácie v Tatrách i stav a kvalitu biotopov.

Počas monitoringu sčítajúci zaznamenávali aj pobytové znaky ako trus, pierka, hradovacie stromy, stopy po konzumácii púčikov drevín a predovšetkým priame pozorovania. Pre získanie čo najpresnejších údajov o početnosti bolo potrebné pred samotným tokom prechádzať v priebehu skorej jari lokality, ktoré svojím charakterom zodpovedajú nárokom

hlucháňa. Neskôr, v dobe toku, v skorých ranných hodinách navštevovali monitorovatelia tieto miesta a spočítavali tokajúce kohúty a sliepky. Súčasťou samotného sčítania bol aj zber vzoriek trusu pre účely genetickej analýzy.

Komplexného monitoringu sa zúčastnilo 39 zamestnancov Správy TANAP-u. Sčítaniu venovali 139 terénnych monitorovacích dní. A výsledok? Na 70 lokalitách a tokaniskách napočítali spolu 195 jedincov hlucháňa, z toho 88 kohútov a 107 sliepok. Veľkú dôležitosť pre úspech samotného sčítania mali terénne pochôdzky počas celého predchádzajúceho obdobia, keď mapovatelia zhromažďovali údaje nielen o výskyte jedincov, ale aj o tokaniskách a hniezdiskách hlucháňa. A ešte zaujímavosť: Jedna z najpočetnejších lokalít sa nachádza v oravskej časti Západných Tatier – a to s desiatimi kohútmi a trinástimi sliepkami. Žiadna z ostatných lokalít nepresiahla hranicu piatich kohútov.

Zisťovanie početnosti tetrovovitých vtákov, medzi ktoré patrí okrem hlucháňa i tetrov holniak a jariabok hôrny,

sa na Slovensku realizuje od roku 1969. Ak by sme sa na tohtoročné sčítanie pozreli v širších súvislostiach, v dochovaných interných štatistikách Správy TANAP-u by sme našli informácie, že v roku 1992 bola početnosť hlucháňa hôrneho 179 jedincov, z toho 75 kohútov a 104 sliepok. V tej dobe monitorovatelia sčítavali druhy na 55 tokaniskách v rámci 19 ochranných obvodov.

Pre porovnanie, pravidelné sčítanie kamzičej zveri sa vo Vysokých Tatrách robí od roku 1949, čiže vyše sedemdesiat rokov. Hovorí to aj o dôležitosti, ktorá sa kamzíkovi ako druhu pripisuje. Sčítanie hlucháňa plánuje Správa TANAP-u vykonávať vo svojom kompetenčnom území každoročne, aby tak mohla sledovať krivky nárastu alebo poklesu tatranskej populácie.

Tohtoročné sčítanie prinieslo zaujímavé výsledky, ktoré sú dôležitým ukazovateľom vývoja populácie tohto druhu, jeho ochrana a zároveň bodom, od ktorého sa budú odvíjať ďalšie monitorings hlucháňa, a predovšetkým zefektívnenie jeho ochrany.

K pozoruhodným zisteniam patrí aj informácia, že ani dve veterné kalamity, ktoré vo Vysokých Tatrách v rokoch 2004 a 2014 spôsobili veľké škody na lesných porastoch, významne neovplyvnili stav početnosti hluchánej populácie.

### Žaloba na Slovenskú republiku

Hlucháň je v povedomí verejnosti známy aj rozsudkom Európskeho súdneho dvora<sup>1</sup>, z 22. júna 2022, ktorým Slovenská republika prehrala súdny spor s Európskou komisiou o jeho ochranu. Z rozsudku jej zatiaľ vyplýva povinnosť uhradiť trovy konania. Ak však nedôjde k prijatiu zodpovedajúcich opatrení zo strany Slovenska na ochranu biotopu hlucháňa, hrozí mu pokuta vo výške miliónov eur.

Kroky týkajúce sa ochrany tohto vzácného druhu nadväzujú na vyššie uvedený rozsudok Európskeho súdneho dvora. V prípade, ak sa nezmení súčasný stav, Európska komisia podá žalobu na Slovensko za neplnenie rozsudku súdneho dvora. Z rozsudku plynú návrh finančných sankcií, ktoré tvorí paušálna pokuta minimálne 616-tisíc eur a denné penále do času, kým sa porušenie úplne neodstráni. Samotnej finančnej pokute by sa Slovensko v prípade podania druhej žaloby už nevyhlo.

Ide o prvý rozsudok Európskeho súdneho dvora tohto charakteru voči našej krajine. Ak odhliadneme od vyšších sankcií, ktoré s rozsudkom súvisia, je to pre nás jedinečná šanca urobiť práve teraz

rozhodujúce opatrenia na záchranu hlucháňa.

### Vtáci druh s vysokými nárokmi na prežitie

Hlucháňa pre svoje vysoké a špecifické nároky na kvalitu biotopu považujeme za tzv. dáždňový druh horských lesov. Ochrana biotopu, územia, v ktorom žije, vytvára „ochranný dáždňík“ nad celým radom ďalších vzácných a ohrozených druhov horských lesov, ako sú napríklad tesár čierny (*Dryocopus martius*), dubník trojprstý (*Picooides tridactylus*), kuvičok vrabčí (*Glaucidium passerinum*), pôtik kapcavý (*Aegolius funereus*) a mnoho ďalších.

V našich podmienkach má tento reliktný druh – teda zachovaný len na obmedzených a preňho vhodných stanovištiach – najlepšie podmienky pod hornou hranicou lesa, najmä pralesovitého typu v štádiách rozpadu. Uprednostňuje rozvolnený les so stromami rôzneho veku a druhovou a genetickou rozmanitosťou. V minulosti boli známe tokaniská i v nižších polohách v okolí Liptovskej Mary či Važca. Tieto však už dávno zanikli predovšetkým pod vplyvom tlaku človeka na biotop hlucháňa.

Málo známym faktom je, že hlucháň, podobne ako kamzík vrchovský tatranský (*Rupicapra rupicapra tatratica*), je stále poľovným druhom, avšak s celoročnou ochranou. Spoločenská hodnota hlucháňa hôrneho je vyčíslená na 5 000 eur.

### Dokážeme zlepšiť stav hluchánej populácie?

Kroky, ktoré doposiaľ podnikla Správa TANAP-u na ochranu hlucháňa, súvisia prioritne s ochranou existujúcich biotopov s výskytom tohto druhu.

V rámci Chráneného vtáčieho územia Tatry, ale aj mimo neho, okresné úrady rozhodnutiami na podnet Správy TANAP-u zakázali úmyselnú ťažbu na výmere 1 073,46 hektára. Viac ako 60 rozhodnutiami bol vydaný zákaz náhodnej ťažby a ďalšími 75 náhodnú ťažbu obmedzili tak, aby nedochádzalo k rušeniu druhov v období hniezdenia, rozmnožovania a výchovy mláďat. Medzi účinné kroky patrí časové

obmedzenie na výkon lesohospodárskych činností na zarastených trvalých trávnych porastoch, ktoré majú v súčasnosti charakter lesa.

Významným prínosom pre aktívnu ochranu hlucháňa bolo delimitovanie štátnych lesných pozemkov v správe bývalých Štátnych lesov TANAP-u. V roku 2022 dostala novovytvorená Správa Tatranského národného parku so sídlom v Tatranskej Lomnici do svojej kompetencie všetky štátne lesné pozemky na výmere 38 680 hektárov. Áno, sú to zdanlivo len čísla, počty rozhodnutí. Za týmito číslami sa však skrýva skutočné úsilie o ochranu hlucháňa hôrneho.

Správa TANAP-u sa ako partner podieľala aj na zbere vzoriek v rámci projektu *Realizácia vybraných opatrení Programu záchranu hlucháňa hôrneho*, ktorého genetickú časť rieši Katedra fytoľógie Lesníckej fakulty Technickej univerzity vo Zvolene. Cieľom projektu je vyhodnotenie genetickej štruktúry hlucháňa na Slovensku z identifikovaných jedinečných genotypov. Keďže na území Tatier predstavuje hlucháň izolovanú populáciu, v prípade systematického a intenzívneho zberu vzoriek trusu budeme schopní odhadnúť nielen mieru fragmentácie a prípadnej genetickej erózie, ale aj veľkosť populácie hlucháňa. Vzhľadom na rozsiahlu výmeru potenciálne vhodných biotopov sú genetické informácie o hlucháňovi z územia TANAP-u dôležité nielen pre posúdenie zdravotného stavu tohto druhu v Tatrách, ale aj pre udržanie životaschopnej populácie hlucháňa na Slovensku.

### O ochranu hlucháňa

#### sa snažíme viac ako sto rokov

História nám často dáva poučenia, ktoré nie sme ochotní vždy prijať. Keď však nazrieme do starších publikácií, zisťujeme, že prvé konštatovania o úbytku hlucháňa v našich lesoch nachádzame ešte v prácach z konca 19. storočia. Už v tomto období sa ako jeden z vplyvov na jeho početnosť uvádzajú lesoťažobné práce. Rovnako je to aj s pokusmi o umeľý či polodivý odchov hlucháňa. Podľa

## Kedy je hlucháň hluchý?

Hlasový prejav hlucháňieho kohúta má niekoľko výrazne rozlíšiteľných fáz. Prvou je klipkanie či pukanie a druhou brúsenie, tento zvuk totiž pripomína brúsenie kopy. Pre pozorovateľa je táto fáza najdôležitejšia. Hlucháň pri nej široko roztvára zobák a naťahuje krk, práve vtedy dochádza k uzavretiu zvukovodu, a to kostičkou zvanou os quadratum. Pri brúsení kohút nepočuje ani vržďanie snehu alebo lámanie vetvičiek. V tomto momente je možné sa k nemu priblížiť bez toho, aby sa vyplašil. Zamilovaná ária sa končí výluskom.

historických zdrojov všetky takéto pokusy v Uhorskom revíri v rokoch 1865 až 1870 dopadli neúspešne.

Z ďalších aktivít, pravdepodobne na prelome 19. a 20. storočia, možno spomenúť ochranu hniezd sediacych sliepok hlucháňa kovovými sudovými obrúčkami a likvidáciu prirodzených nepriateľov. Veľmi diskutovanou témou tej doby bol i spôsob lovu hlucháňa, a to či strieľať guľou alebo brokom.

Ako memento pôsobia slová L. Ujházyho, ktorý v roku 1942 v publikácii *Lovec* píše: „A príde čas, že ich (hlucháne) musíme chrániť, ako medveďa a kamzíka.“

Lov v čase jarného toku mal za následok zničenie mnohých lokálnych populácií. Vyhláška č. 172 z roku 1975 preto skrátila čas lovu hlucháňa na jeden a pol mesiaca, a to od 1. apríla do 15. mája. Napriek týmto opatreniam podľa dostupných štatistík početnosť hlucháňa koncom 70. rokov minulého storočia nedosahovala ani dvetisíc jedincov.<sup>2</sup> To vyústilo do úplného zákazu lovu na dva roky a potom na ďalších päť rokov, ale ani tieto opatrenia neprinesli nárast populácie.

V časopise *Polovníctvo a rybárstvo* sa v roku 1982 píše „...dá sa predpokladať, že negatívne antropické vplyvy (vplyv samotného človeka ako individua, pozn. autorky) na hlucháne budú aj naďalej narastať a preto sa domnievame, že sa nám plánované stavy tejto zveri už ani nepodarí dosiahnuť. Treba však urobiť všetko preto, aby sa aspoň zastavil ich pokles.“<sup>3</sup> V tom istom časopise z roku 1988 sa uvádza, že „ak sa na túto zver (hlucháňa) nepoľuje, niet preto u poľovníkov záujem o pozorovanie a vyhľadávanie tokanísk... a bolo by vari účelné na 1 – 2 roky povoliť odstrel vo väčšom rozsahu a pri tejto príležitosti zabezpečiť spočítanie hlucháňov.“<sup>4</sup>

V osemdesiatych rokoch minulého storočia odborníci jednoznačne konštatovali, že ťažba dreva v okolí tokanísk v jarnom období od marca do mája má v mnohých prípadoch za následok prerušenie toku, prípadne neoplodnenie sliepok, keďže k páreniu dochádza až po dlhom zblížení partnerov. Veľmi negatívne sa prejavuje ťažba v mesiacoch jún a júl, keď sliepky vodia mláďatá. Tie potrebujú v prvých dňoch veľa pokoja, aby mohli načerpať dostatok tepla a nazbierať si poživiny. Navyše, časté vyrušovanie spôsobuje znižovanie ich odolnosti. Akékoľvek rušenie na tokaniskách a hniezdiskách pôsobí na stav populácie obzvlášť nepriaznivo. Už pred štyridsiatimi rokmi boli známe fakty, že popri intenzívnej lesníckej činnosti nadobúdajú čoraz väčší negatívny vplyv na populáciu hlucháňa aj turistika, zber lesných plodov a skialpinizmus.

O problematike ochrany hlucháňa sa diskutovalo aj na seminári, ktorý zorganizovali poľovnícke a ochranárske organizácie v roku 1992 v Banskej Bystrici. V záveroch požadovali celoročnú ochranu hlucháňa, koordináciu turistiky a zberu lesných plodov, prípadne umelý chov a reguláciu prirodzených predátorov hlucháňa.

Jediným zdrojom informácií z druhej polovice a konca dvadsiateho storočia sú poľovnícke štatistiky. Aj keď sú tieto údaje často nepresné, dávajú nám určitý prehľad o vývoji početnosti hlucháňa na Slovensku. V roku 1969 sa uvádzali počty 3 201 jedincov. Ku kulminácii došlo v 1972, keď poľovnícka štatistika evidovala početnosť 3 697 jedincov. Od tohto obdobia dochádza k výraznejšiemu poklesu. Napríklad v roku 1977 pod hranicu tritisíc a o dva roky neskôr dokonca pod dvetisíc jedincov. Od roku 1989 poľovníci každoročne vykazovali menej ako dvetisíc jedincov hlucháňa, v niektorých rokoch dokonca len 1 500 až 1 600.<sup>5</sup> Dnes sa odhaduje početnosť hlucháňa na 646 až 866 jedincov, čo je viac ako alarmujúce.

Na záver už iba dodajme, že ešte ani v roku 1992 nebol hlucháň hôrneho zaradený medzi chránené živočíchy Slovenska, i keď si podľa odborníkov svoje miesto

na tomto zozname plne zaslúhoval. Stalo sa tak až 18. februára 1999 vyhláškou č. 93 Ministerstva životného prostredia SR o chránených rastlinách a živočíchoch na základe Bernského dohovoru. V roku 1997 poľovníci oficiálne uľovili posledné kusy hlucháňa a hoľniaka na Slovensku.

Rôznorodosť pohľadov na ochranu hlucháňa hôrneho, ktorý sa ocitol medzi mlynskými kameňmi ochrany prírody, lesného hospodárstva a záujmov poľovníckych združení, doviedol za uplynulé desaťročia populáciu tohto výnimočného lesného tvora na pokraj vyhynutia. Desiatky rokov konštatovaní a nekonečných diskusií, ako ochrániť klesajúcu populáciu hlucháňa, musí nahradiť úzka spolupráca a implementovanie konkrétnych krokov na jeho ochranu do praxe. Hoci aj pod tlakom Európskeho súdneho dvora. Aby sme nemuseli dať za pravdu Miroslavovi Sanigovi, ktorý na seminári v Banskej Bystrici v roku 1992 o neustále znižujúcej sa populácii hlucháňa skonštatoval: „Neviem veru, či nám to príroda niekedy odpustí.“

Správa TANAP-u ďakuje svojim 39 mestnancom, bez ktorých by sa monitoring hlucháňa hôrneho nedal uskutočniť. Aj ich úsilie prispelo k lepšiemu poznaniu tohto vzácneho živočíšneho druhu. ◀



Už piaty rok sa tatranskí zoológovia stretávajú s kurióznym prípadom hlucháňice, ktorá stráca plachosť a sama prichádza k ľuďom. Po období toku sa vracia k prirodzenému spôsobu života.

<sup>1</sup> V rozsudku Súdneho dvora sa uvádza: „Slovenská republika si tým, že neprijala vhodné opatrenia na zabránenie poškodzovania biotopov a podstatnému rušeniu v osobitných chránených územiach (OCHÚ) vyhlásených na ochranu hlucháňa hôrneho (*Tetrao urogallus*), medzi inými aj OCHÚ Tatry SKCHVU030, si nespĺnila povinnosti, ktoré jej vyplývajú z článku 6 ods. 3 smernice Rady 92/43/EHS z 21. mája 1992 o ochrane prirodzených biotopov a voľne žijúcich živočíchov a rastlín v spojení s jej článkom 7, z článku 6 ods. 2 smernice 92/43 v spojení s jej článkom 7, ako aj z článku 4 ods. 1 smernice Európskeho parlamentu a Rady 2009/147/ES z 30. novembra 2009 o ochrane voľne žijúceho vtáctva.“ Rozsudok je dostupný online na: <https://eur-lex.europa.eu/legal-content/SK/TXT/PDF/?uri=CELEX:62020CJ0661>.

<sup>2</sup> Ako zdroj údajov boli použité poľovnícke štatistiky zo *Zborníka referátov Lesné kurovité vtáky na Slovensku* z konferencie v Liptovskom Hrádku zo 14. decembra 2021.

<sup>3</sup> Prešovský, P.: Tetrovité vtáky na Slovensku. In: *Polovníctvo a rybárstvo*, 1982, roč. 34, č. 11, s. 5.

<sup>4</sup> Richter, V.: Vývoj stavov a odstrelův zveri v SSR za 30 rokov. In: *Polovníctvo a rybárstvo*, 1988, roč. 40, č. 6, s. 224 – 225.

<sup>5</sup> Ako zdroj údajov boli použité poľovnícke štatistiky zo *Zborníka referátov Lesné kurovité vtáky na Slovensku* z konferencie v Liptovskom Hrádku zo 14. decembra 2021.



**Predpovede počasia hlásili pre tohtoročné jarné sčítanie kamzičej zveri ideálne podmienky. Nakoniec však – podobne ako pred dvomi rokmi – sprevádzalo tento deň dusno, ktoré kamzíky poslalo hľadať úkryt pred teplom do tienistých zákutí už v ranných hodinách. Stovka sčítajúcich tak mala pri rátaní ťažšiu úlohu a oproti rekordu 1 232 jedincov pred siedmich a deviatich rokov sa číslo z tohto roku dá len ťažko porovnať. Nie je to však iba teplom, populáciu máme s najväčšou pravdepodobnosťou naozaj nižšiu, priznáva Erika Feriancová, zooložička Správy TANAP-u.**

👤 Jana Tomalová

📷 Marcel Tobis



# Narátali 816 kamzíkov

Zhruba stovka ľudí sa začiatkom tretej júnovej dekády vybrala v skorých ranných hodinách do tatranských dolín na jarné sčítanie endemického živočicha – kamzíka vrchovského tatranského (*Rupicapra rupicapra tatratica*). Okrem pracovníkov Správy TANAP-u na pomoc vyrazili do terénu aj ich kolegovia z Lesov mesta Kežmarok a Lesov mesta Spišská Belá, členovia Horskej záchrannej služby, Slovenského zväzu ochrancov prírody a krajiny i viacerí dobrovoľníci. Severná strana Tatier bola už tradične v réžii Tatzaňského Parku Narodowego.

Slovenskí a poľskí zoológovia sa začiatkom júla stretli, aby vyhodnotili čiastkové výsledky a zredukovali duplicitné pozorovania jedincov alebo čried. Na slovenskej strane Tatier zazreli 20. júna v teréne 555 jedincov a u severných susedov ďalších 261. Celkový súčet 816 kamzíkov na oboch stranách Tatier neláme rekordy jarných sčítaní, práve naopak. Presne pred desiatimi rokmi narátali v celých Tatrách 963 jedincov. V rokoch 2014 až 2017 sa počty z jarného sčítania kamzičej zveri hýbali nad tisícovku. Neprekonané sú ročníky 2014 a 2016, keď v teréne videli zhodne po 1 232 kamzíkov. Rok 2018 priniesol

do štatistík 989 jedincov, ten nasledujúci 950, o ďalší rok to bolo 972 kamzíkov. Bez oficiálnych výsledkov skončili jarné sčítania vlni i predvlni, keď sa zvieratá najprv ukrývali pred sparnom a o rok neskôr ich skrývali pred očami sčítajúcich hmly.

I keď tohtoročná summa sumarum bola ovplyvnená aj počasím, ktoré napriek priaznivým predpovediam nebolo zďaleka ideálne, podľa odborníkov počet jedincov ikonického živočicha zrejme mierne klesá. „Naozaj to nie je len teplom, populáciu máme s najväčšou pravdepodobnosťou naozaj nižšiu. Za posledné roky sa na jar nevieme dostať cez hranicu tisíc jedincov. Očakávali sme, že populačná krivka oproti rekordu mierne poklesne, no momentálne je ešte predčasné hovoriť o príčinách. Nič tragické však zatiaľ nezaznamenávame,“ uviedla Erika Feriancová, zooložička Správy TANAP-u, ktorá zastrešuje pravidelné spočítania kamzičej zveri.

Okrem sledovania aktivity kamzíkov a ich vekovej i pohlavnej štruktúry sa počas jarného sčítania pozornosť sústreďuje najmä na tohtoročné mláďatá. V Poľsku ich narátali 18, na Slovensku 45, spolu

tak v Tatrách videli na sčítacích úsekoch 63 kamzíkat.

Najväčšie čriedy sa už tradične podarilo sčítať v Belianskych Tatrách, práve tie ponúkajú zveri bohatú potravnú ponuku, pestrú pašu a pokoj, ktorý zabezpečuje uzávera vzácnej lokality. Okrem kamzíkov sledovali v teréne i ďalšie druhy tatranských živočíchov. Na viacerých miestach to boli medvede a medvedice s tohtoročnými medviedatami. V Tomanovej doline v lokalite Rozpadnutý grúň narátali 50 kusov jelenej zveri, z toho 36 jeleňov. Na Nižnom i Vyšnom Temnosmrečinskom plese videli po jednej kačici divej a nad Liptovskými múrmi plachtili hneď tri orly skalné.

Pravidelné monitoringy kamzíkov sa v TANAP-e robia dvakrát ročne, na jar a na jeseň. Kým tie jarné sledujú najmä prírastky mláďat, jesenné mapujú početnosť kamzičej populácie pred zimou. Absolútny rekord si stále drží jeseň 2018, keď v Tatrách napočítali celkovo 1 431 kamzíkov. Naopak, najnižšie stavy zaznamenali koncom 90. rokov minulého storočia, keď sa počty narátaných kamzíkov pohybovali okolo kritickej hranice dvesto jedincov. ◀



Lupina mnoholistá  
v netradičnej svetlej farbe

**Spoločným znakom invázných nepôvodných druhov rastlín je ich potenciál rýchlo sa šíriť, vysoká konkurenčná schopnosť, vitalita a odolnosť voči stresu. Dokážu prežiť nepriaznivé obdobia sucha či záplav. Majú schopnosť rásť aj na odlišných typoch stanovišť, ako je tomu na miestach ich prirodzeného výskytu.**

 Katarína Žlkovanová  archív autorky

Väčšina z nich sa dokáže rozmnožovať vegetatívne pomocou podzemkov a hlúz, ale aj generatívne, pričom tvoria veľké množstvo semien s vysokou klíčivosťou. Dominantný porast dokážu sformovať už v štádiu semenáčikov, ktoré rýchlo rastú na reprodukčne dospelé jedince. K ich expanzii prispievajú účinné mechanizmy rozširovania a absencia alebo nedostatok domácich prirodzených nepriateľov (predátorov, parazitov, chorôb).

ta. Pravdepodobne pre svoj dominantný a pôsobivý vzrast sa tento druh v minulosti tešil takej obľube. Boľševník je iba raz plodiaca rastlina a plody tvorí po dvoch až troch rokoch. Po vytvorení semien jedinec uhynie. Na jednej materskej rastline dokáže dozrieť niekoľko desiatok tisíc semien, ktoré si udržiavajú klíčivosť počas približne piatich rokov. Boľševník sa rozmnožuje najčastejšie generatívne, no dokáže sa množiť aj vegetatívnym spôsobom koreňo-

vými výhonkami. Každoročne osekávajú pracovníci Správy TANAP-u súkvetia, aby rastlina nemala možnosť vytvoriť semená. V minulosti boli používané aj chemické prípravky (herbicídy) na likvidáciu boľševníka. Druh sa podarilo eliminovať do takej miery, že v súčasnosti ho evidujeme na území TANAP-u v kusoch.

#### Pohánkovce menia obraz krajiny

Zástupcovia rodu pohánkovec (*Fallopia sp.*) sú zaradené do zoznamu invázných nepôvodných druhov vzbudzujúcich obavy Slovenskej republiky. V kompetenčnom území Správy TANAP-u najviac menia obraz krajiny a majú výrazný negatívny vplyv na pôvodné druhy a ich biotopy.

Vo vlastnom území TANAP-u majú zástupcovia pohánkovcov lokality výskytu najmä v oblasti Vysokých Tatier. Vo voľnej krajine kompetenčného územia Správy TANAP-u sa však druh pohánkovec

# Vytláčajú pôvodné druhy

S výskytom a šírením invázných druhov rastlín sú spojené aj ďalšie negatíva a riziká. Okrem už spomínaného negatívneho ovplyvnenia životného prostredia a pestrosti pôvodného rastlinného zloženia je potrebné spomenúť aj riziká zdravotné.

#### Nebezpečný boľševník

Za najnebezpečnejšiu rastlinu zo skupiny invázných nepôvodných druhov rastlín je možné označiť boľševník obrovský (*Heracleum mantegazzianum*). Šťava zo stoniek a listov je veľmi agresívna, pri kontakte s pokožkou spôsobuje jej poleptanie a pluzgiere. Podobne ako iné druhy invázných rastlín (napr. zlatobyľ) i boľševník vyvoláva peľové alergie.

Spolu s ďalšími 36 rastlinami je zaradený medzi invázne nepôvodné druhy, ktoré vzbudzujú obavy Európskej únie, keďže predstavujú ohrozenie pre pôvodné druhy a biotopy v celoeurópskom meradle.

V minulosti sa tento druh pestoval v záhradách a parkoch kúpeľného mesta Vysoké Tatry ako okrasná bylina. Odtiaľ sa dostal do voľnej prírody, kde sa začal expanzívne šíriť. Najčastejšie sa vyskytuje na skládkach odpadu, v okolitých lesných porastoch, prevažne však v blízkosti vodných tokov, ktoré výraznou mierou prispievajú k jeho šíreniu. Ide o dvojročnú až trvácu rastlinu, ktorá dorastá do výšky dvoch až troch metrov, v ojedinelých prípadoch aj viac. Perovito laločnaté listy majú v priemere viac ako meter a veľké biele súkvetia tvorené zloženými okolíkmi dosahujú veľkosť až pol metra. Kvitne od júna do augus-

Invázne rastliny sú nepôvodné druhy, ktoré sa v našich podmienkach udomácnili a ďalším šírením ohrozujú biologickú rozmanitosť pôvodných ekosystémov a negatívne ovplyvňujú populácie pôvodných druhov. V minulosti ich dovážali ako okrasné, prípadne medonosné druhy. Postupne sa začali expanzívne šíriť a v súčasnosti sú vážnym problémom, ktorý je potrebné riešiť. Na miestach, ktoré osídli, postupne vytláčajú pôvodné domáce druhy a vytvárajú nové typy spoločenstiev. Pre svoju vysokú konkurenčnú schopnosť sú zodpovedné za nízku druhovú diverzitu na lokalitách výskytu.



Mechanická likvidácia boľševníka obrovského odseknutím a pozberaním kvitnúcich súkvetí. Ochranu pred fototoxickými šťavami zabezpečujú dlhé rukávy a rukavice.



Kvitnúci pohánkovec



Zlatobyľ kanadská je silným peľovým alergénom.



Kopy pohánkovca končia v kompostárni, kde ich tepelne zlikvidujú.



Lupína mnoholistá sa s obľubou ešte stále pestuje aj ako okrasná rastlina.

japonský (*Fallopia japonica*) roztrúsene vyskytuje všade. Vo väčšom množstve ho nájdeme v okolí líniových trás železníc, ciest a vodných tokov v okresoch Ružomberok a v okrese Liptovský Mikuláš, ale aj v meste Poprad. Na rozdiel od boľševníka obrovského sa pohánkovec rozmnožujú hlavne vegetatívne. Rastlina má silný a dlhý drevnatejúci podzemok. Nové jedince vyrastajú z adventívnych púčikov, no môžu vzniknúť aj z odlomených častí podzemku. Hlavne pri zemných prácach je preto potrebné zamedziť porušeniu podzemku a presunu úlomkov so zeminou. Takto sa druh šíri napríklad pri výstavbe ciest, kde dochádza k veľkým zemným prácam. Odlomené časti podzemku sa rozširujú i prostredníctvom vody, ktorá dokáže presunúť úlomok aj na veľké vzdialenosti. Niekoľko jedincov v blízkosti riek či potokov tak môže byť ohniskom šírenia tohto druhu v smere toku v dĺžke niekoľkých kilometrov.

Okrem negatív majú pohánkovec aj pozitívne vlastnosti. Sú súčasťou tradič-

nej čínskej medicíny, vykazujú protivírusové a protizápalové účinky. Extrakt z pohánkovca našiel využitie v rôznych prírodných produktoch. Chuťou totiž vzdialene pripomína rebarboru, a preto pre odvážnejších ponúkame recept na džem:

- 3 kg mladých stoniek pohánkovca
- 2 kg cukru
- 60 g pektínu
- 150 ml citrónovej šťavy

Všetky ingrediencie zmixujeme a necháme cez noc odstáť. Následne masu prevaríme a okamžite plníme do fliaš.

#### Šíri sa na veľké vzdialenosti

Zlatobyľ kanadská (*Solidago canadensis*) a zlatobyľ obrovská (*Solidago gigantea*) patria do rovnakej skupiny inváznych nepôvodných druhov ako zástupcovia rodu pohánkovec. Na území TANAP-u a v chránených územiach v podhorí zatiaľ evidujeme iba niekoľko lokalít výskytu týchto druhov, no v podhorí začínajú byť relatívne hojné. Nemajú špeciálne nároky na pôdu a stanovište. Vyskytujú sa hlav-

ne v okolí železníc, ciest, v blízkosti sídel, na opustených plochách. Súkvetie tvorí chocholikatá metlna, ktorá sa skladá z úborov drobných žltých kvetov. Zlatobyľ kvitnú na konci leta a v jeseni, sú silným peľovým alergénom. Rozmnožujú sa vegetatívne aj generatívne. Vegetatívnym spôsobom sa rozširujú pomocou plazivého rozkonáreného podzemka, z ktorého vyrastajú nové rastliny. Prevažne sa však šíria ľahkými semenami, ktoré sú pomocou páperia na nažkách roznášané na veľké vzdialenosti. Semená dokážu dozrieť aj na odtrhnutej rastline, ak je ponechaná na mieste a nedošlo k jej likvidácii.

#### Zo záhrad „ušiel“ do voľnej prírody

Ďalším druhom, ktorý síce nepatrí medzi invázne druhy rastlín, ale začína sa na území TANAP-u invázne šíriť a má potenciál stať sa invázny, je lupína mnoholistá (*Lupinus polyphyllus*), známa tiež pod názvom vlčí bôb mnoholistý. Ide o druh, ktorý bol obľúbený pre svoje deko-

ratívne a rôznofarebné kvetenstvá a pestoval sa v minulosti hojne v záhradách a parkoch. Od tých čias sa jeho areál rozšírenia značne rozšíril. Zo záhrad „ušiel“ do voľnej prírody a dnes sa bežne nachádza v okolí ciest a rekreačných centier. Po zjazdovkách a popod lanovky sa dostáva aj do vyšších nadmorských výšok. Táto trváca bylina dorastá až do výšky jeden a pol metra. Má hrubé plazivé korene (podzemky), z ktorých vyrastajú nové rastliny. Počas letných mesiacov môžete vidieť impozantné vzpriamené súkvetia modrej až fialovej farby rásť na rôznych miestach na území TANAP-u. Rozširuje sa vegetatívne, rozrastaním koreňov, z ktorých vyrastajú nové rastliny, ale aj generatívne semenami. Na likvidáciu druhu sa odporúča kosenie v čase pred kvitnutím rastlín (najlepšie je opakovať ho viackrát ročne) a pri menších porastoch aj vykopávanie alebo vytrhávanie rastlín.

### Invázne rastliny pod drobnohľadom

Každoročne sa invázne druhy rastlín na území TANAP-u a v kompetenčnom území Správy TANAP-u monitorujú a likvidujú. Pri monitoringu zaznamenávame prítomnosť/nepřítomnosť invázneho druhu, veľkosť populácie, jej vitalitu a dynamiku. Okrem zisťovania nových lokalít výskytu slúži monitoring aj na sledovanie účinnosti vykonaných opatrení na existujúcich lokalitách. Aj po vymiznutí druhu sa miesto nasledujúcich niekoľko rokov sleduje, aby bolo možné s istotou zhodnotiť, že invázny druh bol úplne zlikvidovaný.

Likvidácia invázných druhov je dlhodobý systematický proces. Nie je možné očakávať, že invázny druh sa podarí odstrániť po jednom zásahu. Úspešnosť závisí okrem výberu najefektívnejšieho spôsobu likvidácie aj od vývojovej fázy, v ktorej sa druh v čase zásahu vyskytuje a vhodných klimatických podmienok. Iba dlhodobá a permanentná kontrola lokality a účinný zásah pri objavení sa nových jedincov vedú k dosiahnutiu požadovaného cieľa, ktorým je eliminácia a likvidácia invázneho druhu.

### Ako ďalej?

Zdá sa, že medializácia a propagácia pomohla dostať problematiku invázných druhov do povedomia širšej verejnosti. Len spoločným úsilím vlastníkov pozemkov s výskytom invázných druhov, verejnosti, orgánov a organizácii ochrany prírody je možné efektívne a systematicky riešiť túto problematiku u nás. Stále ostáva v platnosti, že „prevencia je cenovo najvýhodnejším a z hľadiska ochrany prírody aj najvhodnejším opatrením na odvrátenie prípadných negatívnych dôsledkov introdukcii druhov na naše ekosystémy“.

# Medzi fľašami končia aj plienky

**Hoci „tanapáci“ desaťročia razili myšlienku, aby si návštevníci po túre odpadky sami zniesli z vysokohorského prostredia, dnes si objem svojich batohov môžu o čosi zmenšiť už predtým, ako sa dostanú k najbližšiemu kontajneru. Na niektorých miestach v Tatrách totiž pribudli zberné nádoby na vratné fľaše a plechovky.**

 **Martina Petránová**

S myšlienkou osadiť špeciálne zberné nádoby na zálohované obaly vo frekventovaných turistických oblastiach prišla neziskovka, ktorá má pod palcom zálohovanie vratných obalov na Slovensku. Iničiátori nápadu sa inšpirovali v zahraničí. „Touto aktivitou chceme eliminovať vznik voľne pohodeného odpadu a podporiť rozvoj, ochranu a čistotu národných parkov,“ vysvetľuje riaditeľ Správcu zálohového systému, n. o. Marián Áč.

### Prispievajú sami sebe

Tým, že sa turista vzdá zálohy, peniaze, ktoré by v obchode dostal za vrátenie plastovej fľaše či plechovky od nápoja, ponechá správcovi územia. „Tieto zdroje budú venované na turistickú infraštruktúru, to znamená, že všetko, čo tu ľudia nechajú, sa použije na starostlivosť o turistické chodníky, lavičky, mostíky, altánky. Čiže turisti takto vlastne prispievajú sami sebe,“ vraví riaditeľ Správy Tatranského národného parku so sídlom v Tatranskej Lomnici Pavol Majko. Výber lokalít bol jednoznačný, prednosť dostali tie najnavštevovanejšie. „Zároveň sme prihliadali aj na to, aby sa nám tie nádoby čo najjednoduchšie darilo obsluhovať. Vďaka aplikácii máme presné informácie o stave ich naplnenosti, je tam aj senzor, ktorý signalizuje prípadný útok,“ dodáva Majko.

### Otestovali ich medvede

Dimenzované sú tak, aby odolali vandalom i atakom našej najväčšej šelmy. Ešte predtým, ako si prvá z nádob našla svoje miesto na Hrebeniku, prešla testom v bojnickej ZOO, kde jej odolnosť preverili medvede. „Hlavne predné dvere museli byť dostatočne robustné, aby sa medvede do nej nedostali, ne-

mohli tam byť žiadne veľké medzery, do ktorých by dokázali strčiť pazúry a vytrhnúť ich von,“ hovorí zoológ Michal Haring, ktorý sa na projekte podieľal ešte ako člen Zásahového tímu pre medveďa hnedého. Špeciálnu pozornosť venovali aj rúre, cez ktorú sa dnu vhadzujú fľaše či plechovky od nápojov. „Musela sa predĺžiť, aby medveď nedokázal až dovnútra vopchať labu a neodtrhol ju, ale zároveň musela byť dostatočne široká na to, aby sa do nej zmestila aj tá najväčšia vratná fľaša,“ konkretizuje zoológ. Nevylučuje, že novinka šelmy upúta. Zvlášť v lete. „Keď tam začnú kvasiť džúsy, môže sa stať, že zápach medveďa priláka. Ak sa však k obsahu nedostane, odíde preč a už ho to ďalej zaujímať nebude,“ je presvedčený Haring.

### Nie je odpad ako odpad

Keďže vyprázdňovanie nádob je priamo v réžii „tanapákov“, zaujímalo nás, ako sa novinka osvedčila v praxi. Na vlastné oči sme sa presvedčili, že v ich útrobach nekončia len „zetkové“ obaly od nápojov. „Napríklad v kontajneri, ktorý je umiestnený nad Tatranskou Poliankou, bol okrem vratných fliaš a plechoviek nájdený aj rôzny komunálny odpad vrátane zvyškov potravín či použitých detských jednorazových plienok. Je nepochopiteľné, že nejaká mamička alebo otecko si dá tú námahu a použité plienky zabalí do balíčka, ktorý sa zmestí do vhadzovacieho otvoru navrhnutého prednostne pre PET fľaše,“ približuje skúsenosť pracovníkov ochranného obvodu Vyšné Hágy Martin Leštinský. Aj preto „tanapáci“ apelujú na návštevníkov národného parku, aby do zberných nádob vhadzovali len odpad na to určený.

# Vodopády xvii. Tatier

Medzi najkrajšie a najväčšie vodopády Tatier patria tie z odľahlej, divokej a scenéricky očarujúcej Ťažkej doliny. A práve tam nahliadneme v tejto epizóde seriálu o padajúcich vodách v Tatranskom národnom parku.

  Milan Lučanský

Návštevníkov záverečnej časti Bielovodskej doliny prichádzajúcich z Lysej Polany na romantickú Polanu pod Vysokou s určitostou zaujme okrem do výšav týčiacej sa hradby štítov aj po pravej strane prudko vystupujúci mohutný dolinný prah turisticky neprístupnej Ťažkej doliny, ktorý s výškou tristo metrov patrí k najvyšším v Tatrách. Jeho hornú časť tvoria strmé terény s kolmými stenami vyzdobené ostrovcami húževnatej kosodreviny a akoby do skál vrastenými majestátnymi limbami, až nepochopiteľne vzdorujúcimi víchrom na svojich exponovaných stanovištiach.

Mlčky ticho tajomných zákutí tohto dolinného prahu oživuje šum padajúcich vôd kráľa tatranských vodopádov, ktorým je Ťažký vodopád – s výškou sto metrov najvyšší v skupine jednostupňových vodopádov. Nachádza sa na Ťažkom potoku, vytekajúcom z rovnomenného plesa vo výške asi 1 500 m n. m., a spolu s nižšie položeným pätnásť až sedemdesiatmetrovým Vodopádom pod stenou\* (1 430 m n. m.) je súčasťou sústavy kaskád dosahujúcej celkovú výšku viac ako stoosemdesiat metrov. Len niekoľko desiatok metrov za hornou hranou Ťažkého vodopádu leží v náručí kosodreviny a alpínskych lúk Ťažké pleso (1 612 m n. m.) s rozlohou 1,99 hektára a hĺbkou 6,2 metra, na hladine ktorého sa zrkadlia nádherné okolité horské scenérie. Trochu južnejšie, pod stenami elegantnej Vysokej (2 547 m n. m.) a Rysov (2 503 m n. m.), ktoré oddeľuje sedlo Váha, sa nachádza ešte Zmrzlé pleso (1 762 m n. m.). Keďže je umiestnené v tesnom zo-



vretí okolitých štítov, býva často pokryté snehom a ľadom do neskorých letných mesiacov, o čom výstižne napovedá aj jeho pomenovanie. Podobne, ako je tomu v prípade mnohých tatranských plies, aj ono sa pôsobením gravitačných síl v podobe padajúcich skál a zosuvom nestabilných suťovísk, neúprosne ukrajújúcich z jeho veľkosti, neustále znižuje.

Zmrzlé pleso má rozlohu 0,95 hektára a hĺbkou 12,5 metra. Na Ťažkom potoku, vytekajúcom z tohto plesa a prekonávajúcom následný, asi stometrový dolinný prah, leží vo výške 1 685 m n. m. jeden z najkrajších vodopádov Tatier – Zmrzlý vodopád. Ide o trojstupňový, asi päťdesiatpäť metrov vysoký vodopád, ktorý svojím šumom umocňuje atmosféru tohto vskutku čarovného prírodného zákutia.

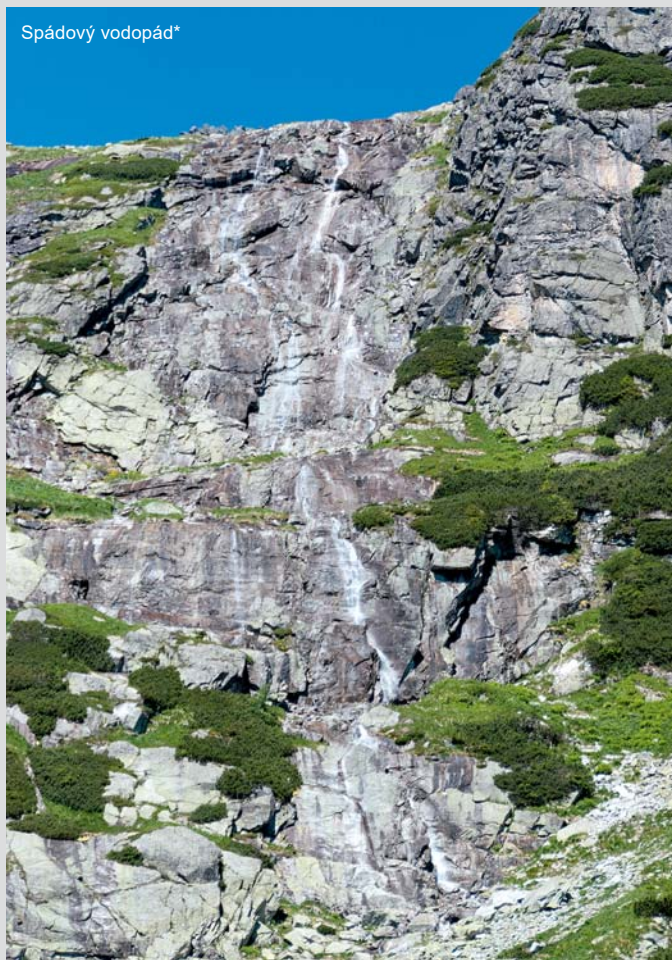
Ako zaujímavosť ešte spomeniem vodným prietokom nevelký Spádový vodopád\* ležiaci vo výške asi 1 730 m n. m. na dvesto metrovom skalnom prahu Spá-

dovej dolinky, ktorá je západnou vetvou Ťažkej doliny. Hoci nie je stály, s odhadovanou výškou okolo stopäťdesiat metrov je tento štvorstupňový vodopád určite pozoruhodný. Za nestálosť môže fakt, že jeho vodnatosť úplne závisí od snehových zásob a množstva atmosférických zrážok, keďže zberná plocha dolinky je malá. Nič to však nemení na skutočnosti, že Spádový vodopád\* patrí k okrasám Ťažkej doliny často až do pokročilého leta.

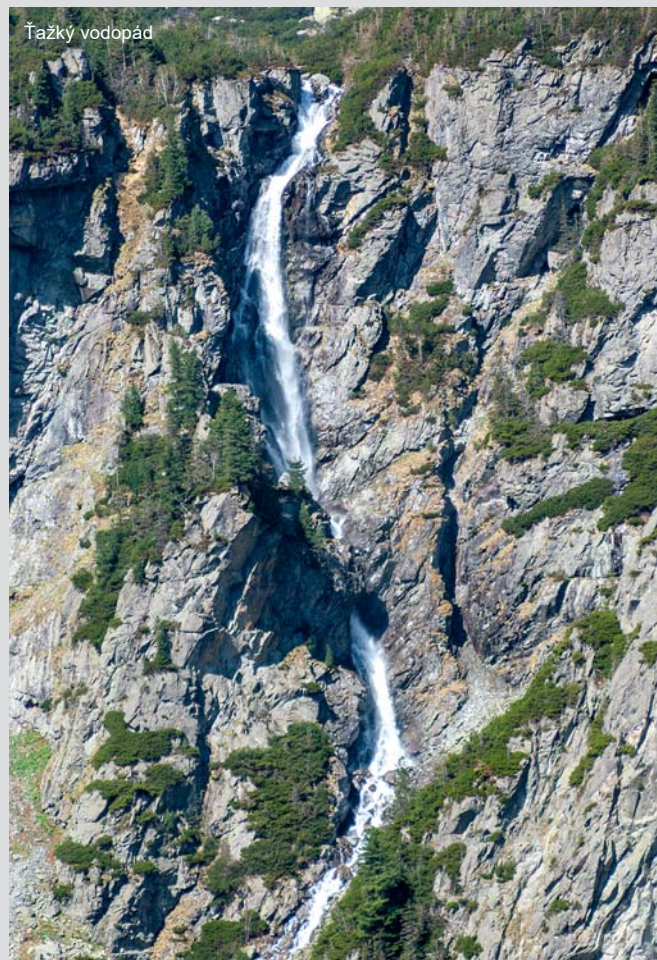
V nasledujúcom pokračovaní seriálu sa vyberieme spoznávať vodopády a iné zaujímavosti do Doliny Rybieho potoka, ktorá je bočnou dolinou Bielovodskej doliny, no už na poľskom území Tatier. ◀

**Pozn. autora:** Keďže väčšina z vodopádov, ktoré vám na stránkach časopisu TATRY postupne predstavujeme, nebola doteraz podrobnejšie prebádaná a mnohé z nich nemajú ani len mená, pre ľahšiu orientáciu v ich evidencii a takisto aj v teréne si občas pomôžeme vlastnými pracovnými názvami. Tie sú v texte označené hviezdíčkou (\*).

Spádový vodopád\*



Ťažký vodopád





# Centrom jeho záujmu boli Tatry

V poslednej štvrtine 18. storočia sa záujem najmä mladých Angličanov sústreďuje na Alpy a rodí sa fenomén horskej turistiky za účelom poznávania a relaxácie. Naplno sa rozvinul do polovice 19. storočia, kedy Francúzi stavajú napríklad Courchevel (1850) či Švajčiari lanovku v Davose (1860). Vo výpočte týchto aktivít by sme mohli pokračovať a neustránil by sa medzi nimi ani náš Smokovec. Ukázala sa však naliehavá potreba tento živelný rozvoj usmerniť, dať mu isté pravidlá. A tak vznikajú horské spolky, ktorých členskú základňu tvoria miestne a oblastné authority, ale aj elity s celoštátnym dosahom.

 Mikuláš Argalács  archív Múzea TANAP-u

Ako prvý vzniká 22. decembra 1857 Alpin Club in England, po ňom Österreichischer Alpenverein (19. 11. 1862), Schweizer Alpen-Club (19. 4. 1863), Club Alpino Italiano (23. 10. 1863), Den Norske Tourisforening (21. 1. 1868), Deutscher Alpenverein (9. 5. 1869), Österreichischer Touristenclub (18. 5. 1869) a Steirischer Gebirgsverein (19. 2. 1870). Kým ten prvý fungoval skôr ako organizátor zájazdov, ostatné mali vo svojich stanovách zakomponovaný rozvoj a ochranu územia vo svojej pôsobnosti.

## Založenie Uhorského karpatského spolku

Vznik a rast osady Smokovec – po nej následne ďalších – predurčoval vývoj podobný alpskému. Toto predvídal rakúsky

vojenský lekár v činnosti v Košiciach Dr. Heinrich Wallmann (1827 – 1898). Pravdepodobne v lete roku 1868 navštívil Vysoké Tatry, ktoré na neho zapôsobili svojou krásou a *in medias res* spoznával nielen potenciál, ale aj to, čo návštevníkom chýba. Pre novovzniknutý časopis *Der Tourist* (I., 17, 18) napísal obsiahle expoé zo svojho tatranského výletu, v ktorom je v závere aj toto odporúčanie: „Vo všeobecnom i zvláštnom záujme ľudí v Uhorsku by bolo žiaduce, aby v Pešti vznikol karpatský spolok, ktorý by prispel k poznávaniu a opisu pohoria medzi milovníkmi prírody. Cez tento spolok by v spolupráci s vládou mohol prebiehať vedecký výskum, literárny opis a budovať turistické zariadenia, čo by umožnilo pohodlné cestovanie po Karpatoch v Uhor-

sku a v Sedmohradsku.“ Tieto slová zostali bez akejkoľvek odozvy.

Trochu odbočme od hlavnej témy. V čase, keď vyšiel Wallmannov článok, mení sa nájomca Smokovca – domáckeho, uvážlivého Jána Juraja Rainera strieda dravý viedenský obchodník Gašpar Melchior Schwartz – a v Poprade začína budovať turistickú základňu Dávid Husz.

Wallmann sa nevzdal a spolu so šéfredaktorom časopisu *Der Tourist* Gustávom Jägerom (1815 – 1875), ktorý bol aj zakladateľom Rakúskeho turistického klubu, napísali a vydali v roku 1871 v počte tisíc kusov v nemčine, maďarčine a v poľštine výzvu na založenie karpatského spolku, ktorú distribuovali prakticky po celom Rakúsko-Uhorsku. S malým účinkom, ale predsa aspoň nejakým, lebo zareagovalo



niekoľko, presnejšie šesť ľudí z Kežmarku a okolia.

Tu sa iniciatívy ujal lyceálny profesor Július Zimmermann. Z *Ročenky Uhorského karpatského spolku* z roku 1894 (s. 6 – 7) sa dozvedáme, že „27. apríla 1872 rozoslal hárok s týmto jednoduchým textom: S najčestnejším úmyslom si dovoľujem požiadať tých pánov, ktorí chcú vstúpiť do „Uhorského karpatského spolku“ (UKS), aby sa založili a tiež podpísali tento hárok. Ročný poplatok bude okolo 3 fl.“ Podpísalo sa a zaplatilo 16 pánov. Sklamany Zimmermann ďalšiu činnosť vzdal a zakrátko aj odišiel z Kežmarku.

Myšlienka už nezaujala. Iniciatívu prevzal Anton Döller, penzionovaný dôstojník cisársko-kráľovskej armády. Hovoril s ľuďmi, ktorých považoval za možných členov spolku – a darilo sa mu. Počet signatárov narástol na sto, čo priviedlo skupinu najaktívnejších k rozhodujúcemu kroku. Ten sa udial 11. mája 1873 o tretej popoludní v sále Kasína v Kežmarku, kde sa uskutočnila zakladajúca schôdza, na ktorej sa z podpísanej stovky záujemcov o členstvo zúčastnilo 46 ľudí. Rozhodli o založení spolku, prediskutovali návrh stanov, zvolili prípravný výbor, v čele ktorého bol Egid von Berzevici, predseda Spišského hospodárskeho spolku. Prijali uznesenie o konaní ustanovujúceho zhromaždenia v auguste v Smokovci a navrhli za predsedu ministerského radcu Eduarda von Zsedényiho. Spišská autorita však nomináciu neprijala, ba s dešpektom sa vyjadřila o budúcnosti spolku. Významným aktom bolo, že už 18. mája 1873 boli príslušným úradom odoslané Stanovy UKS.

Prípravný výbor vydal 4. júla 1873 ďalšiu výzvu, jeho členovia pokračovali v osobnej agitácii, a tak počet potenciálnych členov utešene rástol. Záujem prekročil hranice Spiša, hlásili sa ľudia od Sliezska až po Budapešť.

Ustanovujúce valné zhromaždenie sa konalo 10. augusta 1873 v kaviarni v Smokovci (dnešný Starý Smokovec, kaviareň stála na mieste dnešného mestského úradu, pozn. autora) za účasti 86 ľudí. Polovicu účastníkov tvorili kúpeľní hostia... Nebol to síce pre začiatok žiadny debakel, ale ani úspech, veď napríklad z Prípravného výboru prišli iba Ferdinand Cserépy a Anton Döller. Prvý chod zhromaždenia viedol, druhý fungoval ako hospodár. Účastníci prijali štatút, zvolili 21-členný výbor s predsedom Gustávom Görgeyom a prijali plán činnosti na najbližšie obdobie. Sídлом vedenia spolku sa stal Kežmarok. Týmto valným zhromaždením sa zavŕšila zakladateľská etapa UKS a naplno sa rozbehla konkrétna činnosť. Stanovy ju nasmerovali do týchto okruhov:

1. vedecky skúmať Karpaty;
2. uľahčovať prístup záujemcom o toto horstvo;
3. podnecovať a šíriť záujem o Karpaty.

Historici sa zhodli v tom, že činnosť spolku rozdelia na tri obdobia podľa sídla jeho vedenia.

#### Kežmarské obdobie (1873 – 1884)

Treba zdôrazniť, že už v Stanovách UKS sa v ich úvode hovorí o Karpatoch, ale osobitnú pozornosť upriamujú na Vysoké Tatry. Všetky spomenuté okruhy boli síce *de iure* rovnocenné, no *de facto* sa najmä v prvej fáze venovala pozornosť budovaniu infraštruktúry, zvlášť chodníkov a útulní. V tomto období iniciovali, objednali, vybudovali a zaplatili, aj s účinnou pomocou vlastných členov, celkom osem útulní. Spolková diplomacia rokovala úspešne s lesnou správou o možnosti využívať niektoré koliby. Osobitnú pozornosť v tomto období venovali budovaniu chodníkov do blízkych a návštevníkmi vyhľadávaných dolín. Tak sa zo Smokovca postupne vinul chodník do Velickej doliny, Studenej doliny, od Štrbského plesa do Mengusovskej doliny a v roku 1877 už aj do Doliny zeleného plesa (kežmarského).

Masívne rástla členská základňa.

Na konci roku vzniku, teda 1873, evidovalo vedenie 345 členov. Na konci Kežmarského obdobia už prekročil počet členov dve tisícky. Už v roku 1875 registruje spolok aj prvého kolektívneho člena, ktorým bolo mesto Poprad. Členská základňa bola rozptýlená po takmer celom Karpatskom oblúku, čo pri vtedajších komunikačných kanáloch vyvolávalo isté problémy. A tak začali vznikáť v regiónoch sekcie a komisie. Prvá komisia vznikla v roku 1877 v Budapešti a ešte v tom istom roku vznikla v Užhorode Beskydská sekcia.

V druhom roku existencie riešilo vedenie UKS postavenie, pozície, povinnosti a práva horských vodcov. Pre ich činnosť spolok prijal štatút a vodcom určil rajóny (alebo oblasti) pôsobenia. V zmysle prijatého dokumentu boli vodcovia povinní vzdelávať sa, zvládnuť zásady bezpečného pohybu v horách a boli zaviazaní aj k záchranej činnosti.

Dôležitým a autoritatívnym zásahom UKS vniesol poriadok do organizácie „hromadnej“ dopravy. Fiakristi dovtedy uplatňovali vlastnú cenotvorbu, no zásahom spolkových orgánov sa stanovili tarify, trasy a miesta stanovišť fiakov a drožiek. Už vtedy orgány UKS iniciovali aj prvé pokusy o budovanie železnice do Vysokých Tatier, konkrétne v roku 1883 trate z Popradu do Smokovca.

V čase Kežmarského obdobia prijal spolok dve mimoriadne významné rozhodnutia. Tým prvým bolo vydávanie ročeniek, ktorých obsah tvorili zápisnice a správy o činnosti, vrátane uznesení a rozhodnutí, podstatnú časť však predstavovali štúdie z vedeckej činnosti. Druhým bolo rozhodnutie o zriadení spolkového múzea už v roku 1876, ktoré sa malo stať centrom odbornej poznávacej a dokumentačnej činnosti. Keďže Kežmarok nebol schopný zabezpečiť priestory pre výstavy, depozit a ďalšie činnosti, prihlásili sa k zriadeniu Veľká a Poprad. Rozhodla napokon veľkorysá ponuka Dávida Husza – dal k dispozícii pozemok a zaviazal sa ku každoročnému príspevku na činnosť – a od roku 1881 sa začalo múzeum budovať v Poprade. V roku 1886 bola odovzdaná aj novopostavená budova múzea, jedna z prvých účelových stavieb svojho druhu v Uhorsku. To už však bolo ďalšie obdobie činnosti.

#### Levočské obdobie (1885 – 1991)

Relatívne krátke, ale pre činnosť spolku veľmi turbulentné obdobie bolo vlastne výsledkom kežmarskej rezignácie. Na Spiš doľahla ťaživá hospodárska situácia v Uhorsku a ak mal spolok vôbec prežiť, museli do diania vstúpiť župné a krajinské authority. Predsedom spolku bol už od roku 1880 muž s vysokým postavením v štátnych orgánoch Uhorska, gróf Albin

Csáky (1841 – 1912). V čase zvolenia však bol spišským županom a ako predseda UKS presadzoval predovšetkým vybudovanie tatranskej transverzály, cesty, ktorá by spájala jednotlivé tatranské osady.

V tomto období došlo k zásadnej zmene činnosti spolku v tom, že sa centralistický princíp menil na regionálny. Sekcie dostali väčšiu finančnú podporu zo spol-



kového rozpočtu a aj väčšiu rozhodovaciu právomoc. Prakticky sa celý spolok rozdelil na sekcie a tí členovia, ktorí sa k žiadnej zo sekcií neprihlásili, stali sa členmi Tatranskej so sídlom v Kežmarku. Dobrý úmysel napokon viedol k štiepeniu. Sekcie zo stredného Uhorska, usilujúce o presun vedenia UKS do Budapešti, tento zámer napokon realizovali tak, že sa šesť z nich odčlenilo od štruktúr UKS a vytvorili Uhorský turistický spolok (UTS). To sa stalo v roku 1891. Levočské vedenie na riešenie situácie rezignovalo a spolok opäť zmenil svoje sídelné mesto.

### Spišskonovoveské obdobie (1892 – 1918)

Napriek veľmi ťažkej situácii rozpadu vnútornej štruktúry sa situácia rýchlo konsolidovala. Postupne sa podarilo stra-

tených členov (do nového UTS odišlo tisíc členov, pozn. autora) nahradiť novými, a tak sa zvýšili aj príjmy z členského. Tak tiež sa darilo vyrovnávať i dlh z výstavby tatranskej transverzály.

Spišskonovoveské vedenie reagovalo veľmi pružne na celospoločenské modernizačné trendy a fakt, že sa cestovný ruch stával súčasťou životného štýlu nielen najbohatších, ale aj stredných vrstiev spoločnosti. Rozvoj ubytovacej a stravovacej infraštruktúry sa zamerl na cenovo prístupnejšie zariadenia, osobitná pozornosť sa venovala mládeži. Záujem vedenia spolku sa v oveľa väčšej miere sústredil aj na ďalšie zaujímavé regióny v Karpat-skom oblúku, najmä hory Liptova, oblasti Slovenského raja či Východných Karpát.

Spolok upriamil veľkú pozornosť i na propagáciu územia, v ktorom pôsobil.

Na vedeckú činnosť vypisoval každoročne štipendiá. Múzeum UKS v Poprade sa stalo skutočným centrom nielen zbierkovej a konzervačnej, ale aj odbornej a propagačnej činnosti. Vedenie spolku vstupovalo prostredníctvom rokovani a deputácií do kontaktu s členmi vlády v záujme budovania siete tatranskej železničnej dopravy.

V roku 1913 vznikla prvá špecializovaná sekcia – Lyžiarska sekcia. V rovnakom roku bol založený Dobrovoľný záchranný zbor. To už bol výsledok viacročnej iniciatívy UKS, ktorý vyzýval k spojeniu síl v záujme koordinovaného rozvoja turizmu. Vznikla asociácia turistických spolkov a organizácií, čo predstavovalo 46 organizácií s 11 662 členmi.

Prvá svetová vojna zabrzдила všetky aktivity, okresala plány a spolok s veľkými problémami udržiaval svoju činnosť až do roku 1918. Rozpadom Rakúsko-Uhorska sa činnosť UKS ukončila.

### Zhrnutie a závery

Od zániku UKS uplynulo 105 rokov, no výsledky jeho činnosti užívajú a využívajú ľudia v horách a podhorí hôr Karpat-ského oblúka doteraz. Spolku sa podarilo vybudovať základnú infraštruktúru turizmu. Otvoril tieto hory návštevníkom, rešpektujúc zásady ochrany prírody v nich. V horskom prostredí sa začala systematická vedecká a výskumná činnosť v záujme poznania, ale aj limitov rozvoja. Spolok vyvíjal systematickú propagačnú činnosť, či už v Uhorsku alebo v zahraničí, využívajúc rôzne výstavy, prezentácie, práce s médiami... Výsledkom bibliografickej a vydavateľskej činnosti je neobyčajná špecializovaná knižnica, dnes rozptýlená čiastočne v Múzeu TANAP-u v Tatranskej Lomnici a Podtatranskom múzeu v Poprade (pre jej záchranu a efektívne bádateľské využitie by bolo vhodné sústrediť opäť historický knižný fond na jednom mieste, pozn. autora).

Činnosť UKS bola v rôznych obdobiach najmä vplyvom vládnucich ideológií hodnotená rôzne, ba až bagatelizovaná. Spolok však vniesol do živelného rozvoja predovšetkým Vysokých, Západných a Belianskych Tatier systém, poriadok reguly a víziu. Dal turizmu, ochrane prírody a dennému chodu cenných území veľa vzácnych až výnimočných osobností. ◀

### Použitá literatúra:

Ročenky Uhorského karpatského spolku z rokov 1874 – 1917.

Uhorský karpatský spolok ako stimul rozvoja Vysokých a Belianskych Tatier a ich podhoria. Zborník z medzinárodnej konferencie k 150. výročiu Uhorského karpatského spolku. (f)ITcubator Poprad, 2023.



## V znamení jubilea

 Martina Petránová

Stopäťdesiate výročie vzniku Uhorského karpatského spolku (UKS) si pripomenulo aj Podtatranské múzeum v Poprade, ktoré pri tejto príležitosti hostilo pozoruhodné kúsky zo súkromných zbierok nadšencov Tatier, ich histórie a turistiky zo susedného Maďarska. Jubilejná výstava priblížila nielen jeho úlohu v oblasti cestovného ruchu, ale i vo vedeckej či kultúrnej sfére. Dátum vernisáže nebol náhodný, naplánovali ju na 10. augusta, keďže práve vtedy spolok začal svoju činnosť. V jeho gescii vzniklo aj Karpatské múzeum (1876), ktoré bolo predchodcom dnešného Podtatranského múzea.

V rámci špeciálnej expozície múzejníci návštevníkov pozvali na prechádzku obdobím spätým so vznikom a aktivitami spolku. Hoci šancu pozrieť si výstavu mali len do konca letných prázdnin, niektoré z predmetov mapujúcich dejiny UKS sa dajú pod Tatrami vidieť počas celého roka. Vo fonde numizmatiky má múzeum napríklad štyri odznaky UKS, ktoré do svojich zbierok získalo v roku 2018. Na každom z nich je vyobrazený pesnivec na modrom pozadí, obvod averzu tvorí štylizovaná stuha zlatej farby zakončená prečnievajúcimi koncami v dolnej časti odznaku. Na nej sa nachádza nápis KARPATHEN VEREIN GEGR. 1873. Cifra pripomína rok vzniku spolku. ◀

**Kruhový reliéf s podobizňou uhorského politika a zanieteného propagátora turistiky i Tatier Dezidera Szilágyiho, ktorý po prvej svetovej vojne zmizol z pamätníka pri ceste na Hrebienok, sa vrátil späť na svoje miesto. Hoci len nachvíľu.**

**Martina Petránová**  
**archív Múzea TANAP-u**  
**a Marián Galajda**

Roky bolo miesto na podstavci z kamenných blokov prázdne, naposledy sa tam vynímal bronzový erb Vysokých Tatier s motívom plesnivca, no aj po ňom sa zľahla zem. Zmeniť sa to podarilo až nadšencom histórie, ktorým sa do rúk



Szilágyiho pavilón stojí v ohybe poslednej zákruty cesty zo Starého Smokovca na Hrebienok. Postavili ho podľa projektu spišskosobotského architekta Gedeona Majunkeho a slúžil ako rozhľadňa. Do užívania verejnosti ho odovzdali 7. augusta 1904.

# Vrátil sa, aby opäť zmizol

dostal vyše sto rokov starý originál matrice reliéfu s vyobrazením Szilágyiho od budapeštianskeho sochára Jánoša Istóka. Objavili ho v Maďarsku. Zub času však predlohu nahlodil, a tak nechali podľa nej vyrobiť novú a z bronzu odliali vernú kópiu pôvodného diela.

Repliku plánovali na Hrebienku osadiť presne v deň, keď si Uhorský karpatský spolok pripomínal 150. výročie svojho založenia. Práve jeho členovia na svojej výročnej schôdzi, ktorá sa konala 4. augusta 1901 v Starom Smokov-

ci, odhlasovali návrh Ferenc Székelya, aby spolok nechal na pamiatku nedávno zosnulého Szilágyiho postaviť pamätník vo Vysokých Tatrách. Prispeli naň nielen oni, ale i široká turistická verejnosť. Zbierka dokonca oslovila obyvateľov Budapešti či Bratislavy. Dezider Szilágyi (\*1840 Oradea Mare – † 1901 Budapešť) bol totiž nielen významným uhorským liberálnym politikom, univerzitným profesorom, ministrom pravosúdia a predsedom parlamentu, ale tiež nadšeným milovníkom Tatier, aktívnym turistom a nekompromisným obhajcom tatranských záujmov na najvyšších fórach. Usiloval sa napríklad o prevod nešťátnych tatranských pozemkov do vlastníctva štátu, aby sa tak zabránilo ich nekontrolovateľnej exploatacii a devastácii. Ako ďalej píše historik Ivan Bohuš st. v časopise TATRY 4/1995, jeho obľúbenou tatranskou dolinou bola Malá Studená dolina a vlastne sám už skôr navrhol výstavbu rozhľadne „niekde na Hrebienku“.

Zámer nadšencom histórie však nevyšiel celkom podľa predstáv. Rozhodnutie vrátiť podobizeň politika na pôvodné miesto si totiž vyžadovalo súhlas pamiatkarov, keďže objekt zo začiatku 20. storočia, známy aj ako Szilágyiho pavilón, je od roku 2011 národnou kultúrnou pamiatkou. A tak to vyriešili šalamúnsky. Reliéf v deň osláv odhalili aspoň symbolicky. „Vzápätí sme ho zvesili a odniesli. Bohužiaľ, zákonná lehota nepustí, musí-

me si počkať na verejnú vyhlášku, až potom ho budeme môcť oficiálne osadiť,“ povedal nám Örs Orosz, predseda občianskeho združenia SINE METU z Moče, ktoré stojí i za obnovou ďalších kultúr-



ných pamiatok na Slovensku. Spoločne s Karpatským spolkom pri tejto príležitosti zorganizovali verejnú zbierku. Peniaze z nej použili taktiež na opravu pamätníka Jánoša Mahlera z Veľkého Slavkova, ktorý zahynul ako osemnásťročný počas výstupu na Gerlachovský štít, kde sprevádzal poľského advokáta Vojtecha De Brandisa.

Podľa žiadosti o vyjadrenie k zámeru obnovy Szilágyiho pavilónu, ktorú združenie doručilo Krajskému pamiatkovému úradu Prešov koncom júla, by mala spolu s bronzovým reliéfom na Hrebienku pribudnúť aj tabuľa so slovenským prekladom pôvodných nápisov diela. ◀



Deň odhalenia reliéfu s podobizňou Dezidera Szilágyiho si nadšenci históre nezvolili náhodne. Na 10. augusta 2023 totiž pripadlo 150. výročie založenia Uhorského karpatského spolku.

**Muzikant a výrobca ľudových nástrojov Michal Smetanka viac ako desaťrocie obdivoval najstarší zachovaný hudobný inštrument na svete – píšťalku z medvedej kosti, ktorú vyrobili ruky neandertálskeho človeka. Zhotovil hneď dve repliky pravekej flauty zo stehennej kosti medvedice, ktorej život vyhasol v blízkosti popradského letiska. Jednu z identických píšťaliiek nájdete v Múzeu hudobných ľudových nástrojov v Brutovciach, druhú v Múzeu TANAP-u v Tatranskej Lomnici.**

 Jana Tomalová  
 autorka, Michal Smetanka  
a Peter Michelčík

Je tomu už možno pätnásť rokov, čo sa výrobca hudobných ľudových nástrojov, interpret, pedagóg a multiinštrumentalista dozvedel na jednej konferencii o najstaršom datovanom hudobnom nástroji sveta. Píšťalku objavili v jaskynnom systéme Divje Babe v Slovinsku v roku 1995, ar-

# Získali repliku

## 50-tisíc rokov starej píšťalky

cheológovia jej vek odhadli na zhruba 50-tisíc rokov. Hudobník hneď na druhý deň po konferencii vyrazil do Lublany, aby v Národnom múzeu Slovinska uzrel na vlastné oči „tidldibab“, ako nález zo stredného paleolitu Slovinci volajú. „Odvtedy som píšťalku videl možno pätnásťkrát, lebo je to pamiatka par excellence. Už vtedy mi vrtalo v hlave, že vyrobím repliku, na YouTube som videl nejakého pána, ktorý hral na replike z plastu alebo modulitu. A tak som si vytvoril kópiu nálezu z dreva aj modelárskej hmoty. Medvediu kosť som hľadal dlho, ale nikde som ju nezohnal,“ spomína si Smetanka.

Nakoniec sa originálny materiál na výrobu píšťalky podarilo získať v Múzeu TANAP-u v Tatranskej Lomnici. Nebolo to však jednoduché, pretože medveď hnedý (*Ursus arctos*) patrí medzi tzv. CITES-ové druhy. Slovenská republika

pristúpila k Dohovoru o medzinárodnom obchode s ohrozenými druhmi voľne žijúcich živočíchov a rastlín, známejšiemu ako dohovor CITES. Vyplyvajú z neho viaceré záväzky, okrem iného i to, že akékoľvek zaobchádzanie so živočíchom CITES-ového druhu alebo s jeho časťou podlieha prísny administratívnym procesom. Nakoniec sa však všetko podarilo a Smetanka si od múzejníkov prevzal stehennú kosť zo synantropnej medvedice, ktorú musel Zášahový tím pre medveďa hnedého Štátnej ochrany prírody SR usmrtiť v areáli Popradského letiska. Štvorročná samica vážila 69 kilogramov. Ak by stehenná kosť bola napríklad kratšia, teda pochádzala by z menšieho jedinca, už by nemali píšťalky parametre originálu. „Toto normálne sedí, ako by kosť bola skutočne z toho zvierata v Slovinsku,“ hovorí o zhode multiinštrumentalista.

### Chcel sa priblížiť pôvodnému postupu

O prvý krok k ceste za píšťalkami sa postarali mravce. „Kosť som dal najprv do mraveniska, ide o spôsob na odstránenie mäkkých tkanív. Dá sa to aj chemicky – ale to som nechcel – alebo ohrýzať – to som tiež nechcel. Keby mi zmizol z mraveniska nejaký roh, čert ho ber, ale táto kosť bola pre mňa dosť vzácna. Mravčeky mi ju pekne opracovali, potom som ju uvaril a luhoval v hydroxide, aby som ju zbavil všetkého mäkkého, čo sa nachádza aj v póroch kosti a mohlo by začať smrdieť. Následne som vyrobil fixatív, aby sa kosť nerozletela a mohla byť ďalších 45-tisíc rokov uložená v múzeu,“ vraví s úsmevom Smetanka. Urobiť píšťalku technicky, a ešte relatívne jednoduchú, nie je pre skúseného výrobcu nástrojov žiaden problém. Ale keďže držal



v rukách originálnu kosť, chcel dodržať čo možno najvernejšie aj výrobný postup, ktorý mohol použiť i neandertálec. „Ide len o obyčajnú dutú kosť, ale pracovať sa k nej, to je neskutočná tortúra. Je tam veľa otázok – ako píšťalku náš predok vyrobil? Ako urobil dierky, prečo ich urobil tam, kde ich urobil, prečo sú také veľké, aké sú? Evidentne to nie je náhodilé. Ešte aj veľkosť dierok je zhruba rovnaká,“ zamýšľa sa Smetanka, ktorý mal najprv snahu kosť opracovávať pazúrikom. Za pokus to stálo, po chvíľke sa však ukázalo, že pazúrik je na stehennú kosť z tatranskej medvedice prikrátky. Nakoniec dierky urobil s pomocou vŕtačky a pilníka.

### Názory na pôvod sa rôznia

Repliky 11,2 centimetrov dlhej píšťalky, tak ako aj samotná predloha, majú po štyri dierky, na ktorých dokáže človek vylúdiť päť tónov, teoreticky aj viac vďaka zakrývaniu a odkrývaniu spodného otvoru. „Faktom je, že najvyššia dierka je zadná, ale ona je tak blízko lábia, teda zvukovej hrany, že vydá pazvuk, len keď do nej veľmi silno fúknete. Hovoriť o nejakom čistom tóne sa nedá, navyše píšťalka má otvorenú hranu, človek teda musí pery vedieť presne zošpúliť, aby na nej dokázal rozrážať vzduch. Ja nemám ústa ako neandertálec, v tom je to pre mňa komplikované, ale pre neho to muselo byť veľmi jednoduché, inak by to nerobil,“ hovorí o technike hry na pravekom nástroji Smetanka. Hudobník dokonca zhruba určil aj tónorod píšťalky. Pri rovnakom tlaku vzduchu sa približuje najviac k pentatonike. „Čím ale nechcem tvrdiť, že to bolo cielene, je to náhoda. Dokonca existuje názor, že neandertálec bol bluesman, autor tejto štúdie prepočítal, že najbližšie majú tóny slovenskej píšťalky podľa neho k bluesovej stupnici,“ vyberá zaujímavosti z rôznych teórií o náleze Smetanka. Ďalšia štúdia napríklad tvrdí, že nejde o žiaden hudobný nástroj, dierky na kosti majú byť len odtlačkami zubov predátora. „Ťažko sa pozeráť na nástroj holisticky, ak nie ste biológ, archeológ, po-



Michal Smetanka odovzdáva zoologické Správy TANAP-u Gabriele Chovancovej kópiu pravekej píšťalky.



Pokus opracovať kosť pazúrikom nemal zdarný koniec. Hudobník použil napokon vŕtačku.

kia! nemáte skúsenosť s ľudovými aerofónmi podobného typu a keď nie ste výrobca hudobných nástrojov. Nie som odborník na všetko, ale v týchto oblastiach sa cítim trochu takpovediac doma a v čom si nie som istý, vždy konzultujem s odborníkmi, toto napríklad s kamarátkou bioložkou.

Autorka spomínanej štúdie napríklad netuší, čo je to stehenná kosť, že je mimoriadne tvrdá a keby do nej napríklad vlk zahryzol, roztrieštila by sa,“ vysvetľuje známy muzikant.

Každopádne, podľa Smetanku a mnohých iných štúdií je historická píšťalka dôkazom, že neandertálsky človek bol mimoriadne zručný.

Hoci už hudobník zo Spiša vyrobil viacero replík starých nástrojov, išlo o aerofóny „len“ spred troch či desiatich tisícok rokov. Nález starý okolo 50-tisíc rokov je však podľa jeho slov uchvacujúcou antropologickou záležitosťou. „Rozmery oboch replík píšťaly sú presné a oba kusy vydarené, chcel som im dať aj starú patinu. Najpodstatnejšie pre mňa je, aby hlavne deti videli, čo vlastne táto píšťalka je a čo dokázal náš predok,“ uzatvára Smetanka. ◀

## Ako sa predmety dostávajú do múzea?

Reprodukcia najstaršieho zachovaného nástroja na svete je momentálne uložená v depozitári Múzea TANAP-u v Tatranskej Lomnici. Koncom roka predloží kurátor Komisii pre tvorbu zbierok listinu so zoznamom nádejných zbierkových predmetov, ktoré múzejníci počas kalendárneho roka 2023 získali vlastným výskumom, prevodom majetku, kúpou či darom. Každý z nich musí byť zaznamenaný v registračnej knihe a mať doklad o pôvode, v prípade píšťalky neandertálcia ide o darovaciu zmluvu. Keď predmety členovia komisie odsúhlasia, čaká ich zaradenie do zbierkového fondu, zaznamenanie do prírastkovej knihy a vytvorenie katalogizačných záznamov. Zbierky tatranskí múzejníci sprístupňujú bádateľom v expozícii, formou výpožičky, výstav či pri výchovno-vzdelávacích aktivitách.

THE BURIAL OF THE PRINCE  
ΡΟΗΡΕΒ ΚΗΙΕΣΑΤΑ



Približne 1 600 rokov starú hrobku si dnes môžete pozrieť v Podtatranskom múzeu v Poprade. Už pri jej objavení bolo archeológom jasné, že v nej neleží hocikto. Spôsob pochovania, vybavenie hrobky, ako aj útržky textílu so zlatými niťami či kože, ktoré sa v nej nachádzali, nasvedčovali, že muselo ísť o niekoho vysokopostaveného. Hrobka bola podľa dobových zvyklostí zariadená nábytkom a nechýbali ani predmety osobnej potreby. Našli sa dokonca i zakonzervované zvyšky potravy, medzi nimi aj lieskové orechy.

**Na jeseň 2005 objavili pod Tatrami unikát, ktorý nemá v európskych dejinách obdobu. Nález neobyčajne dobre zachovanej dvojkomorovej hrobky germánskeho kniežaťa z konca štvrtého storočia nášho letopočtu si v médiách okamžite vyslúžil palcové titulky, odborníci ho významom dokonca prirovnávali k egyptskému faraónovi Tutanchamónovi. Teraz, po osemnástich rokoch výskumu, sa originál sarkofágu vrátil domov. A spolu s ním aj ďalšie predmety nevyčísliteľnej hodnoty.**

 **Martina Petránová**  **autorka a archív Podtatranského múzea v Poprade**

V podobe stálej expozície, ktorá zaberá plochu takmer päťsto štvorákov, majú svoju novú adresu vo vynovených priestoroch Podtatranského múzea v Poprade. Päť miestností návštevníkom vyrozpráva nielen príbeh samotnej hrobky a jej takmer dve desaťročia trvajúcej záchrany, ale priblíži i život pod Tatrami v období začiatku veľkého sťahovania národov, ktoré zmenilo

vidieť naše tváre vo chvíli, ako sme tam stáli a stavbárom nie celkom istým hlasom vraveli, že nejde o bunker z druhej svetovej vojny. Z bahna vtedy trčali len časti architektúry, ktorú sme predtým nikdy nevideli, mala síce parametre kniežacieho komorového hrobu, ale ten sa dovtedy vždy zachoval len ako jama v zemi, nie ako celý dom mŕtveho,“ spomína Pieta.

a konzervoval, keďže na Slovensku vtedy nebolo pracovisko, kde by dokázali konzervovať mokré drevo. Odborníci v Schleswigu, blízko dánskych hraníc, mali bohaté skúsenosti s konzerváciou mokrého dreva, ako napríklad loď Vikingov, aj preto konzervácia organického materiálu prebiehala práve tam,“ vysvetľuje Magdaléna Bekessová, riaditeľka Podtatranského múzea v Poprade.

Len pre zaujímavosť, celý náklad smerujúci do Nemecka vážil takmer dvanásť ton. „Tri mesiace trvalo, kým sa všetko vyložilo z kamiónov a našlo sa tomu miesto. Bolo to treba uložiť znova do vlhkého prostredia a zvoliť vhodnú stratégiu na konzerváciu, nebol to vôbec jednoduchý proces. Pod chirurgickým mikroskopom sa v laboratóriu postupne, milimeter po milimetri, odkrývali jednotlivé vrstvy, vďaka tomu sa nám podarilo zachytiť ďalšie nálezy, ktoré by sme voľným okom v teréne za daných podmienok nenašli,“ spomína archeologič-

# Vrátila sa späť pod Tatry

mapu osídlenia Slovenska aj celej Európy. Vďaka spolupráci rôznych vedných odborov sa bádateľom podarilo objasniť pôvod, telesnú stavbu i zdravotný stav mladého muža, ktorého telo odeté v slávnostnom odeve uložili pred približne 1 600 rokmi do sarkofágu na honosnom lôžku z tisového dreva.

## Nekonečný príbeh

„Bola to náročná, netrpezlivá a nekonečne dlhá cesta, ale máme obrovskú radosť, že tento unikátny nález sa podarilo nielen zakonzervovať, ale predovšetkým poskladať, čo sme dlhé roky prežívali ako nočnú moru, pretože sme nevedeli, či sa vôbec podarí dať všetko znovu do tej podoby, v akej sme to našli pred takmer dvadsiatimi rokmi,“ hovorí dnes už s úľavou v hlase Karol Pieta z Archeologického ústavu SAV v Nitre. Archeológ, ktorý výskum hrobky viedol spolu s kolegom Petrom Rothom z Podtatranského múzea v Poprade, však jedným dychom dodáva, že symbolické otvorenie vrát stálej expozície je síce veľkým krokom vpred, avšak len jedným z mnohých, ktoré odborníkov do budúcnosti čakajú, pretože knieža spod Tatier ešte skrýva mnohé tajomstvá.

Práve Pieta bol jedným z prvých ľudí, ktorí mali možnosť dostať sa do útrob hrobky bezprostredne po jej objavení počas výstavby priemyselného parku v Poprade – Matejovciach. Už od samého začiatku bolo archeológom jasné, že pôjde o výnimočný nález. „Dnes by som znovu chcel

Netrvalo dlho a ukázalo sa, že tento objav prepíše dejiny a Slovensku ho bude zavidiť celá Európa. Takýto zachovalý hrob zo sklonku doby rímskej a počiatku obdobia sťahovania národov sa totiž na starom kontinente dovtedy nikde nenašiel.

## Takmer dvanásť ton

To, že ide o poriadne starý „kúsok“ ukázala už predbežná analýza vzorky dreva odoslaná na expertízu do laboratórií v nemeckom Kieli v roku 2005. Spresniť datovanie hrobky archeológom pomohol prívesok zhotovený zo zlatej mince rímskeho cisára Valensa z obdobia okolo roku 375 (na snímke), ktorý pravdepodobne vypadol vykrádačom pri vynášaní koristi. Paradoxne, práve vďaka nim sa do hrobky dostala voda, ktorá zabránila prístupu vzduchu a zakonzervovala tak unikátne nálezy na ďalších 1 600 rokov.

Artefakty, ktoré sa našli zhruba päť metrov pod povrchom, okamžite pritiahli pozornosť vedcov z rôznych krajín Európy, ale aj z USA. Postupne, krok za krokom, skladali na základe výsledkov mnohých výskumov jednotlivé dieliky príbehu kniežacej hrobky. Konzerváciu a digitálnu dokumentáciu nálezu mal na starosti tím špecialistov v severonemeckom Schleswigu. „Tam sa celý inventár hrobky postupne skenoval 3D skenermi

ka Tereza Štolcová, ktorá sa špecializuje na štúdium pravekých a raných stredovekých textílií.

## Svedectvo doby

Hoci hrobku navštívili vykrádači, ich pozornosti uniklo to, čo má dnes pre archeológov cenu zlata. „Každý sa nás pýta, či sme našli nejaký poklad a my stále hovoríme, že ten poklad, to bohatstvo spočíva v dreve, koži či textíliách, lebo práve z týchto organických materiálov dokážeme nádherne zistiť, ako ich ľudia

vtedy spracovávali, aké nástroje používali,“ konštatuje Štolcová.

Vďaka týmto informáciám mohli zhotoviť napríklad domnelú repliku odevu, v ktorom pochovávali germánske knieža. Na ceste do záhrobia ho sprevádzala bohatá výbava vrátane dreveného nábytku, nádob na stolovanie či osobných vecí. Tie sú nielen svedectvom doby, v ktorej nežil, ale i dôkazom majstrovstva vtedajších remeselníkov.

„Stavitelia hrobky museli mať výbornú predstavivosť, neskutočnú zručnosť, praktické znalosti a skúsenosti, aby dokázali urobiť niečo také. Je obdivuhodné, ako dôstojne sa dokázali rozlúčiť so svojim zosnulým. Avšak nielen samotná hrobka je unikát, unikátom je i vedecký výskum, záchrana nálezu a tiež autentická replika





Vďaka priaznivej mikroklimu sa v hrobke zachovalo drevo, koža, textil a ďalšie organické materiály. Celý objekt bol „izolovaný“ dreveným uhlím. Zvláštne modré sfarbenie je výsledkom dlhodobej interakcie dreva zo smrekovca s ilovitou pôdou, ktorá pomohla zakonzervovať vzácnu stavbu na celé stáročia.



Aj napriek tomu, že knieža zrejme už krátko po smrti navštívili vykrádači hrobov, v drevenom sarkofágu sa našlo mnoho vzácných artefaktov. Tie sú svedectvom doby, v ktorej nebožtík žil a zároveň dokumentujú skutočnosť, že on i jeho súkmeňovci mali čulé kontakty s Rímskou ríšou.

hrobky,“ netaji nadšenie riaditeľka múzea, ktoré pre výnimočný nález zvolilo aj výnimočný spôsob prezentácie.

#### Iný ako ostatné

Stála expozícia *Knieža z Popradu a jeho hrobka* je výsledkom architekto-

nicko-výtvarnej súťaže, víťazný návrh z diel Vladimíra Šimkoviča, Máriusa Žitňanského, Adama Mravíka a Viktora Mikovčáka vychádzal zo scenára realizátorov terénneho výskumu, ktorými boli práve Pieta a Štolcová. Zaujmal najmä tým, že bol iný ako ostatné. „Nepracoval s tmavým priestorom, práve naopak. Navrhovaný priestor je biely, ako keby čistý, až sterilný. Umiestnenie autentickej repliky hrobky do suterénu, pod presklenú pochôdznu podlahu, jej inštalácia a nasvetlenie má návštevníkovi poskytnúť atmosféru samotného pohrebu a prezentovať nález in situ, aj so všetkým, čo v hrobke pôvodne bolo uložené,“ okomentovala víťazný návrh Bekessová.

Avšak nebola to len čistota a jednoduchosť, ktoré návrh katapultovali na prvú priečku. „Pre nás je zaujímavý aj preto, že návštevníkovi prezentuje jedinečný príbeh a súčasne zážitok, ktorý ho obohacuje o nové poznatky a tiež motivuje navštíviť expozíciu opakovane, nachádzať v nej odpovede na množstvo otázok, ktoré naďalej jedinečný nález vzbudzuje. Nie je dôležité, aby priestor, ktorý máme k dispozícii, bol doslova preplnený informáciami a trojrozmerným materiálom. Tento návrh expozície posúva do popredia práve emóciu, pocit niečoho pietneho, výnimočného, jedinečného, neopakovateľného. V tomto sme sa dokázali rýchle stotožniť s architektmi.



Hrobku našli ešte na jeseň 2005 pri výstavbe priemyselného parku v Poprade – Matejovciach. Bagrista si myslel, že natrafil na bunker z čias druhej svetovej vojny, no archeológovia hneď vedeli, že ide o podstatne významnejší nález. V tej chvíli však netušili, že tento objav bude prepisovať dejiny. Po takmer dvadsiatich rokoch sa jej originál vrátil späť pod Tatry.



Trochu väčší problém s tým mali archeológovia, ktorí sú zameraní viac na detaily, avšak napokon aj oni túto víziu dokázali akceptovať,“ doplnila riaditeľka múzea, ktoré pre vzácny nález podstúpilo aj rozsiahlu rekonštrukciu priestorov.

### Dobrodružstvo vedy

Lákadlom expozície sú síce predovšetkým originály, ktoré sa v hrobke našli, no asi najväčším zážitkom pre návštevníkov je možnosť byť súčasťou zinscenovaného, umelecky stvárneného pohrebu samotného kniežata. Počas neho sa im pred očami postupne odkrývajú tajomstvá miesta jeho posledného odpočinku. Pohľad priamo do útrobov vernej repliky kniežacej hrobky sprostredkúva jej podobu pred vykradnutím.

„Snažili sme sa veľmi autenticky predstaviť jednotlivé predmety. Všetko je vyrobené z materiálov, ktoré sa vtedy používali, takže napríklad nožnice sú skutočne strieborné a orechysú naozaj lieskové. Takisto keramika je zhotovená ručne presne tak, ako sa v tom čase robila. Remeselníci vychádzali z podrobných vedeckých podkladov a keďže pri práci prichádzali aj oni na nové veci, bolo to vzájomne prospešné,“ pochvaľuje si Štolcová.

Vďaka špičkovým technológiám a moderným metódam výskumu odborníci odkryli aj kľúčové fakty o samotnom nebožtíkovi. Aj napriek tomu, že sa z neho veľa nezachovalo, stačilo to na to, aby zistili, že meral 177 centimetrov, mal okolo dvadsať rokov a pochádzal z kraja pod Tatrami. Významnú časť svojho života prežil v Stredomorí, izotopové analýzy totiž odhalili, že jeho stravovacie zvyklosti zodpovedali práve takémuto prostrediu. Príčinu smrti sa nepodarilo zistiť, trpel však hepatitídou typu B, ktorá mohla byť dôvodom predčasného skonu.

Vedcom sa pomerne podrobne podarilo zdokumentovať aj vykradnutie hrobky, nástroje, ktoré zlodeji použili, sú dokonca súčasťou expozície. „Museli byť minimálne traja, keďže sme po nich našli tri drevené lopaty a tiež ťažkú, masívnu sekeru s dubovým poriskom, po ktorej ostali stopy na nábytku,“ konkretizuje Štolcová. Najcennejšie veci síce zmizli spolu s lupičmi, ale vďaka ich nájazdu ostal pod Tatrami poklad, ktorý má dnes nevyčísliteľnú hodnotu.

„Je dôkazom toho, že pred 1 600 rokmi žila v kraji pod Tatrami vyspelá spoločnosť, ktorá mala úzke kontakty s tými najrozvinutejšími končinami tej doby, veď vlastne Európa po zániku antiky upadla, takže Slovensko okolo roku 400 bolo úžasnou krajinou s úžasnými ľuďmi,“ uzatvára Pieta.



Okrem samotného sarkofágu pútajú pozornosť najmä posmrtné lôžko z tisového dreva, ktoré sa medzitým ocitlo aj na poštovej známke, umne vysústružený okrúhly stôl či stolček.

## Jedna z dvoch na svete

Jedinečná svojho druhu je aj spoločenská hra, ktorá sa v hrobke našla. Má políčka na spôsob šachovnice, po ktorých sa hráči pohybovali tmavozelenými a bielymi sklenenými kameňmi dvoch rozmerov. Zachovalo sa ich len šesť, preto ťažko povedať, koľko ich pôvodne bolo. Avšak podľa slov najväčšieho európskeho odborníka na historické hry Ulricha Schädlera, exriaditeľa Múzea hier vo Švajčiarsku, ide o jednu z dvoch zachovaných doskových hier z obdobia antiky na celom svete.

Hry takéhoto typu sa v minulosti našli v gréckych a v rímskych chrámoch na podlahách alebo v uliciach antických miest, kde boli vyryté do kamennej dlažby, no prenosná je okrem tej, na ktorú natrafili v kniežacej hrobke pod Tatrami, už len tá z fajumskej oázy v Egypte. Na územie dnešného Slovenska sa dostala z Rímskej ríše, čo potvrdzuje kontakty zosnulého s touto časťou sveta.





# Křížovka

Anton Hajovský

Pyšný štít (2 621 m) je najmohutnejšou eleváciou v hrebeni od (*tajnička 1*) po Lomnický štít. Jeho najbližším susedom je Malý Pyšný štít (2 590 m). Končiare od seba delia dve depresie, Pawlikowského štrbina a Lastovičia štrbina, medzi ktorými sa nachádza skalná ihla s názvom (*tajnička 2*). Z Medenej kotliny vyrastá mohutnou, štyristometrovou východnou stenou. V západnej stene Pyšného štítu je najväčší tatranský previs. Ako prví ho preliezli lezci Pavol Jackovič a Miroslav Mrava, stalo sa tak 30. júna 2002. Dali mu meno (*tajnička 3*) previs. Jeho pomenovanie je motivované (*tajnička 4*) štítu. Pôvodne platil spoločne aj pre Malý Pyšný štít. Podobá sa Lomnickému štítu. Starí goralskí horskí vodcovia ho považovali za jeho satelit a nazývali ho Ľomnica mniejsza (Menší Lomnický štít) i Mała Ľomnica. Pyšný štít volali aj (*tajnička 5*) veža. Doktor Edmund Téry spolu s horským vodcom Martinom Spitzkopfom vyšiel na jeho vrchol na druhý pokus. Prvá zimná túra sa uskutočnila 27. marca 1910. Na končiar vtedy vystúpili severozápadným hrebeňom Eduard Hrubý, Oskar Jordán, Roman Komarnicki a Eugen Serényi. Prvou obeťou bol známy horský vodca (*tajnička 6*) (1876 – 1924) z Novej Lesnej, ktorý zahynul počas záchrany raneného horolezca.

## Legenda

**Vodorovne:** A. *Tajnička 1* – hudobný žánier. – B. Obaja – chaos – obyvateľ Arábie – nedôveruj. – C. EČV Banskej Štiavnice – zástupy – By Pass Ratio – mámenie – nádherná. – D. Vlasy na čele – praobyvateľ Nového Zélandu – chobotnanec – chlorid sodný (hovor.). – E. Práve, akurát – *tajnička 5* – boxerská skratka. – F. Súhlas – civilná obrana – sopečný tuf – obec okresu Ilava. – G. Národné divadlo – nemecký jazykovedec (Franz, 1791 – 1867) – model Suzuki – holandské sídlo – citoslovce hada. – H. Ruský prístav na rieke Ob – staršie české auto – nech, po česky – záškľb na tvári. – I. Rodinný dom – *tajnička 2* – nie iný. – J. Starogrécky boh vetrov – Grónska metropola – premiatacia sála – čert. – K. Odober – juhojuhovýchod – hlboký ženský hlas – vyschýnala

	1	2	3	4	5	6	7	8	9	10	11	12	13	14	15	16
A																
B																
C																
D																
E																
F																
G																
H																
I																
J																
K																
L																
M																

– plúž. – L. Český spisovateľ – japonský mys – odpočívam – akáže. – M. Izba, po anglicky – *tajnička 4*.

**Zvisle:** 1. Detský strašiak – *tajnička 6*. – 2. Systém automobilových brzd – prak – brnkací nástroj. – 3. MOL Ruska – Regionálny informačný systém o odpadoch – značka barelu – spojka. – 4. Milenec – škótska rieka – americká rocková skupina. – 5. Nevenoval – reprízuj – najvyšší súd. – 6. Nepriepustné horniny – prehra v šachu – cestujem pešo. – 7. Citoslovce smiechu – Iracký prístav – siamská minca – Východoslovenská energetika. – 8. Rýchlo rozprávala – basketbalový klub – úhor, po nemecky. – 9. Starší kanadský hokejista – umelý jazyk – neplodný. – 10. Citoslovce jedenia – Slovenské vinárske závody – modliaca sa postava – značka samária. – 11. Opatrilo obalom – vokalizovaná predložka – typ auta Praga. – 12. Vysoké napätie – namáčala – zbierka písomností. – 13. Žľč (lek.) – nosiť – francúzsky herec (François-Joseph, 1763 – 1826). – 14. Zves – osem, po nemecky – hmotnosť obalu – značka argónu. – 15. Bielkovina v obilnine – listnatý strom – orgán zraku. – 16. *Tajnička 3* – kostol.

**Pomôcky:** Conon – Esan – Olst.

Znenie tajničiek posielajte poštou alebo e-mailom na adresu redakcie uvedenú v tiráži do **31. októbra 2023**. Zapojením sa do súťaže účastník súhlasí so spracovaním svojich osobných údajov, ktoré poskytne redakcii na účely vyhodnotenia súťaže a zverejnenia výhercu v časopise. Súhlas so spracovaním osobných údajov trvá, kým trvá účel ich spracovania. ◀

## Komu pôjde výhra?

Do redakcie nám tentokrát dorazili odpovede od 35 čitateľov, ktorí sa podujali vylúštiť křížovku z čísla 3/2023 a poslať nám riešenia tajničiek či už poštou alebo e-mailom. Všetci trafili do čierneho a správne poukladali písmenká do štvorčekov. Len pre úplnosť, odpovede mali znieť: 1. Belianske; 2. sporiteľni; 3. Lipťákom; 4. Nedobrym; 5. pod Chlebom; 6. Malej Fatre; 7. Krásy Slovenska. Spomedzi úspešných lúštitelov sme vyžrebovali **Michala Tatarka zo Svitú**, ktorý od nás získava knihu *Vysoké Tatry, miesta a čas*, ktorej autorom je publicista Ivan Bohuš ml.

Srdečne blahoželáme!

Milí čitatelia, fotohádanka z čísla 3/2023 bola nasnímaná z pomerne netradičného miesta, kam bežný fotograf nezablúdi. Ide o úsek hrebeňa medzi Bradavicou a Slavkovskými vežami nazývaný Skrinica. V starých mapách sa pomenovanie tohto masívu uvádza v tvare Kastenbergr, čo bolo podľa autora knihy *Po stopách tatranských názvov* Antona Mareca v období ich poslovenčovania vyhodnotené tak, že označenie súviselo s výrazom *kaste* – debna na zhromažďovanie vyťaženej rudy. Odtiaľ bol už len krok ku skrinici a Skrinici.

Z pohľadu tuláka tatranskými stenami by som vedel udať aj iný pôvod tohto netradičného názvu. Severná stena Skrinice, otočená do Veľkej Studenej doliny, je jedným z najhorších kameňolomov, aké môžete v Tatrách nájsť. Skoro všetko, čoho sa dotknete, letí dole. Nie je problém premiestniť aj celú žulovú *skriňu*. Pri lezení ide o to nepridať sa ku kamennému stádu. Sneh a ľad tento kolektív stmeluje, a tak je lepšie sa tam vydať na návštevu v zimných mesiacoch.

Fotku som cvakol pod Starolesnianskou štrbinou. V pozadí možno vidieť Sokoliu vežu, Drobnú vežu, Žltú vežu, Malý hrot s platňovitou štítovou stenou a Prostredný hrot. Hlavnú úlohu v tejto momentke však hrá Strelecká veža nachádzajúca sa uprostred. Práve ona bola dejiskom pionierskych výkonov Arna Puškáša. Táto osamelá vyvýšenina uprostred Veľkej Studenej doliny kedysi pravdepodobne trčala z ľadovca. Takýto glaciálny ostrov označujú geológovia ako *nunatak*. Strelecká veža ponúka krásny panoramatický výhľad na celú dolinu, čo zrejme využívali aj lovci kamzíkov, na ktorých odkazuje jej meno.

V minulej fotohádanke som písal o športovom lezení. V celých Tatrách hádam niet lepšieho príkladu na vysvetlenie tohto pojmu. Vrchol Streleckej veže je totiž od severu prístupný chodecky, zatiaľ čo na juh sa láme strmými stenami. Skúste hádať, ako budú chcieť dosiahnuť vrchol lezci. Áno, bé, bé, bé! © Lebo práve športové lezenie je o vyhľadávaní ťažkostí a ich prekonávaní. Vo svojej podstate nie je súťaživým športom, skôr ho možno prirovnať k chodeniu do chrámu. Veď maximálna koncentrácia lezca je akosi formou meditácie. Takto splýva s horami, rozpúšťa vlastné ego v ich majestáte.

Vážení milovníci Tatier, pre väčšinu z vás informácia, že Veľká Studená dolina je dolinou s najväčším počtom plies v celých Tatrách, nebude žiadnou novinkou. Mnohí ale asi nevedia, že pred sto rokmi, keď ešte neexistovala tzv. Ostravská cesta spájajúca Téryho chatu so Zbojníčkou (žltá značka), viedol Streleckými poliami upravený chodník. Míňal Strelecké plesá, ďalej išiel poza Streleckú vežu, popod Javorák a Zbojnícku kopu v podstate identicky s budúcim chodníkom od Pričného sedla. Rád by som ešte spomenul jednu záhadu, ktorá sa v tejto doline odohrala v noci zo 6. na 7. apríla 1962. Bol piatok a vonku zúrila víchrica. Na chatu sa stretli dve partie horolezcov z Košíc a z Brna. Jeden z horolezcov sa rozhodol, že zbehne do Smokovca nakúpiť tovar na oslavu. Na chatu sa nevrátil. Všetci žili v tom, že ostal kvôli počasiu dole. Keď v sobotu zostúpili do Smokovca, začali druhu hľadať. Nenašli ho. Nahlásili to teda Horskej službe. V nedeľu sa začalo pátranie. Mŕtveho muža našli pri Ohnisku – obrovskej skale uprostred doliny. Keď záchranári v pondelok išli po osobné veci nebohého na chatu, v Bráne objavili krošňu s nabaleným tovarom. Vyniesli ju na chatu. Patrila jednému z dvoch nosičov, ktorí mali ísť v piatok na vynášku, no chatár dúfal, že ich víchrica odradí. Záchranári začali zostupovať dolinou. Na hranici lesa našli telo jedného z nosičov. Na stredisku ich čakalo prekvapenie. Dozvedeli sa, že nájdený muž pri Ohnisku nebol hľadaný horolezec, ale druhý nosič. Dolina vydala dve obeť, no ten, kvôli komu sa akcia rozbehla, stále chýbal! Bol nájdený až po osemnástich dňoch pátrania v skalách nad Bránou. Mal ranu na hlave. Doteraz sa nezistilo, čo sa v osudný piatok v doline vlastne odohralo...

Píše sa rok 1992. Juraj Weincziller, známy lezec a kameraman, sa rozhodne natočiť hraný dokument o nehode spred tridsiatich



## Fotohádanka

  Martin Maličský

rokov. Film má názov *Odvrátená tvár Vianoc tatranských* a už názov naznačuje, že sa naozaj len zľahka dotýka skutočnej udalosti. Videl som ho nedávno a napriek vážnosti tematiky mi pri jeho sledovaní zopárkrát ťahalo kútky. Najmä v pasážach, keď sa skialpinistická túra na Svišťový štít nahrávala v Lomnickom sedle, alebo keď na dramatické zábery víchrice bolo použité lopatovanie snehových hrúd pred kamerou... Určite však potešili mnohé známe tváre Tatrancov a asi najväčší dojem zanechal výkon nosičskej legendy Janka Vernarčíka, ktorý si zahral chatára na Bilíkovej chate.

Milí pátrači, nová fotohádanka zachytáva severnú časť Vysokých Tatier. Zaujímajú nás názvy plies. Ak sa vám to bude zdať ťažké, môžete napísať názov čohokoľvek, čo vám na fotke frnkne do nosa 😊.

Svoje tipy posielajte poštou alebo e-mailom na adresu redakcie uvedenú v tiráži **do 31. októbra 2023**. Zapojením sa do súťaže účastník súhlasí so spracovaním svojich osobných údajov, ktoré poskytne redakcii na účely vyhodnotenia súťaže a zverejnenia výhercu v časopise. Súhlas so spracovaním osobných údajov trvá, kým trvá účel ich spracovania. ◀

### Kto dostane knihu?

Spomedzi 29 odpovedí, ktoré nám prišli do redakcie na fotohádankovú otázku uverejnenú v časopise TATRY 3/2023, boli len dve nesprávne. Pri zrebovaní sa šťastie tentokrát usmialo na **Rastislava Miškufa z Prešova**, ktorému posielame knihu *Príbehy zemepisných názvov Vysokých Tatier* z tatranskolomnického vydavateľstva IB Vysoké Tatry.

Srdečne blahoželáme!

